

BANGKOK DUSIT MEDICAL SERVICES PCL.

บริษัท กรุงเทพดุสิตเวชการ จำกัด(มหาชน)

RATING	BUY	TARGET	25.00	UPSIDE	+37%	TICKER	BDMS
CLOSE	18.30	VALUATION	DCF	TOTAL SHARES	15,892m	SECTOR	HEALTH

WellEra Bangkok ต่อยอด Wellness Ecosystem ระยะยาว

- BDMS เปิดตัวโครงการ WellEra Bangkok เป็น mixed-use wellness ecosystem มูลค่ารวมราว 2.9 หมื่นลบ. บนที่ดิน leasehold ประมาณ 13 ไร่ ทำเลสารสิน-หลังสวน โครงการประกอบด้วย Capella Residence, Urban Wellness Retreat, Lifestyle Retail และ BDMS Wellness Clinic คาดเปิดดำเนินการเต็มรูปแบบในปี 2573
- บริษัทคาด WellEra จะช่วยเพิ่มอัตรากำไรเติบโตเฉลี่ยของรายได้ BDMS ช่วงปี 2573-2577 ราว +1% มาจากรesidence sales ราว 55% และรายได้ประจำจาก wellness clinic, retreat และ retail ราว 45% ขณะที่สัดส่วนรายได้กลุ่ม wellness ต่อ operating income มีเป้าหมายเพิ่มจาก 12% ในปี 2568 เป็น 20% ในปี 2578F
- โครงการช่วยเสริมตำแหน่งทางธุรกิจของ BDMS จากผู้ให้บริการโรงพยาบาลไปสู่ integrated healthcare & lifestyle ecosystem อย่างไรก็ตาม ผลบวกต่อผลประกอบการยังอยู่ในระยะยาวหลังปี 2573 ขณะที่ยังมี ความเสี่ยงจากขนาดโครงการที่ใหญ่ ต้นทุนก่อสร้าง และความสามารถในการสร้างรายได้ให้ได้ตามเป้าหมาย

ประเด็นการลงทุน

- BDMS เปิดตัวโครงการ WellEra Bangkok ซึ่งเป็นโครงการผสมผสานด้านสุขภาพทำเลศักยภาพสูงบริเวณสารสิน-หลังสวน โกลด์สโตนพาร์ค บนที่ดินสิทธิการเช่า (leasehold) ประมาณ 13 ไร่ ภายใต้สัญญาเช่า 30+30 ปี มูลค่าโครงการรวมประมาณ 2.9 หมื่นลบ. แบ่งเป็น land lease 9.1 พันลบ. และค่าก่อสร้างและค่าใช้จ่ายอื่น 2 หมื่นลบ. ใช้แหล่งเงินทุนจากกระแสเงินสดภายในกิจการ และเงินกู้
- บริษัทคาดว่า Net D/E ในช่วงลงทุนจะอยู่ราว 0.1-0.3x (ต่ำกว่าเงื่อนไขทางการเงินของสัญญาเงินกู้ ที่ <1.75x) และจะไม่กระทบต่อการจ่ายเงินปันผล ภายในโครงการมีองค์ประกอบหลัก ได้แก่ 1.Capella Residence 262 ยูนิต (ราคาขาย 400,000 บาท/ตร.ม.) ร่วมกับพันธมิตร CAPELLA , 2.Urban Wellness Retreat 168 ห้อง, 3.Lifestyle Retail พื้นที่ขายราว 16,000 ตร.ม. และ 4.BDMS Wellness Clinic
- เรามองว่าโครงการ WellEra จะช่วยต่อยอด ecosystem ของ BDMS จากการรักษาเมื่อเจ็บป่วยไปสู่การดูแลสุขภาพเชิงป้องกัน, การดูแลสุขภาพองค์รวม, เวชศาสตร์วิถีชีวิต (lifestyle medicine) และการดูแลระยะยาว ซึ่งสอดคล้องกับแนวโน้ม สังคมสูงวัย, การมีอายุยืนอย่างมีคุณภาพ (longevity) และพฤติกรรมผู้บริโภคที่ให้ความสำคัญกับการดูแลสุขภาพเชิงรุกมากขึ้น
- ผลบวกต่อรายได้ในช่วง 1-3 ปีแรกยังจำกัด เนื่องจากโครงการอยู่ระหว่างก่อสร้าง ขณะที่อัตรากำไรอาจถูกกดดันเล็กน้อยในปี 2572F ซึ่งเป็นช่วงลงทุนสูงสุด ก่อนที่รายได้จะเริ่มเติบโตชัดเจนหลังปี 2573F จากการโอนที่พักอาศัยกรรมสิทธิ์ ขณะที่รายได้ประจำจากคลินิกสุขภาพ ที่พักฟื้นเชิงสุขภาพ และพื้นที่ค้าปลีกจะเป็นตัวแปรสำคัญต่อคุณภาพการเติบโตในระยะยาว บริษัทคาด WellEra จะช่วยเพิ่มอัตรากำไรเติบโตเฉลี่ยของรายได้ BDMS ช่วงปี 2573F-77F ราว +1% ต่อปี

คำแนะนำ

- คงคำแนะนำ "ซื้อ" ราคาเป้าหมายที่ 25 บาท ด้วยวิธี DCF ถึง WACC 7.4% และ LTG 3% เทียบเท่า FY69F P/E 24x จากปัจจุบัน PE 17.6x โดยมองว่าโครงการ WellEra ช่วยเปิดโอกาสการเติบโตระยะยาวของ BDMS แต่ยังไม่ใช่ปัจจัยเร่งราคาหุ้นในระยะสั้น เนื่องจากผลบวกต่อผลประกอบการหลักจะเกิดหลังปี 2573F และยังคงติดตาม presales, ต้นทุนก่อสร้าง และ timeline การเปิดโครงการ

ปัจจัยเสี่ยง

- ความเสี่ยงสำคัญ ได้แก่ 1) การท่องเที่ยวในประเทศที่ลดลง; 2) ภาวะเศรษฐกิจในประเทศไทย; 3) การระบาดของโรคตามฤดูกาล; 4) การเปลี่ยนแปลงนโยบายและกฎหมายที่เกี่ยวข้องกับการประกอบธุรกิจ; 5) เหตุการณ์ความไม่สงบในตะวันออกกลาง

STOCK INFORMATION

Fiscal Year End	Dec 31
Issued Shares (m)	15,892
Par Value (Bt)	0.10
Market Capitalization (Btm)	289,234
Estimated Free Float (%)	83.6%
Foreign Shareholders (Actual / Limit) (%)	20.76% / 30.0%
YTD Avg Daily Turnover (Btm)	1,389
YTD Turnover Ratio (%)	50.30%
Statistical Beta (Raw / Adjusted)	0.61 / 0.87
Constituent SET / SET50 / SET50FF / SET100 / SETCLMV / SETESG / SETWB	
Auditor	EY OFFICE LIMITED
CG Rating	Excellent
Thai CAC	Certified

ESG Scoring

SET ESG Ratings	AAA
ESG Book	66.01
Moody's	34.00
MSCI	AA
Refinitiv	53.76
S&P	82.00

MAJOR SHAREHOLDERS

บริษัท ไทยเอ็นวีดีอาร์ จำกัด	9.70%
นาย ปราเสริฐ ปราสาททองโอสถ	9.18%
น.ส. ปรมารัตน์ ปราสาททองโอสถ	5.91%
บริษัท วีระประทีปชัย จำกัด (มหาชน)	4.27%
SOUTH EAST ASIA UK (TYPE C) NOMINEES LIMITED	3.78%
สำนักงานประกันสังคม	3.76%
UBS AG SINGAPORE BRANCH - FOR CLIENTS' ACCOUNTS	3.75%
บริษัท การบินกรุงเทพ จำกัด (มหาชน)	3.33%
กองทุนรวม วายุภักดิ์หนึ่ง	3.07%
นาย จิโรจน์ สุชาติ	2.39%
STATE STREET EUROPE LIMITED	2.37%
THE BANK OF NEW YORK MELLON	2.09%

FORECASTS & VALUATION

Year End	2023A	2024A	2025A	2026F
Sales (Btm)	100,853	107,867	111,507	115,536
EBITDA (Btm)	24,957	26,820	27,528	28,763
Core Profit (Btm)	14,358	15,987	15,848	16,442
Net Profit (Btm)	14,358	15,987	15,848	16,442
EPS (Bt) (Core)	0.90	1.01	1.00	1.03
EPS Growth (%)	13.9%	11.3%	-0.9%	3.7%
DPS (Bt)	0.70	0.72	1.00	0.87
P/E (x)	20.1	18.1	18.3	17.6
D/P (%)	3.8%	3.9%	5.5%	4.8%
BV (Bt)	6.24	6.54	6.92	7.11
P/B (x)	2.9	2.8	2.6	2.6
ROE (%)	14.9%	15.7%	14.8%	14.8%

Source : Company, SETSMART, LHSEC Estimates

BUSINESS DESCRIPTION

ประกอบธุรกิจโรงพยาบาลเอกชนขนาดใหญ่ของประเทศไทย และกลุ่มสาขา 6 กลุ่ม คือ กลุ่ม รพ.กรุงเทพ กลุ่ม รพ.สมิติเวช รพ.บี เอ็ม เอช กลุ่ม รพ.พญาไท กลุ่ม รพ.เปาโล และกลุ่ม รพ.รอยัล รวมถึงธุรกิจให้บริการสนับสนุนด้านการแพทย์ ได้แก่ ธุรกิจห้องปฏิบัติการ

DIVIDEND POLICY

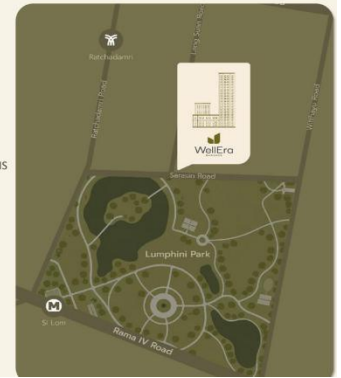
นโยบายการจ่ายเงินปันผลในอดีตราว 50 ของกำไรสุทธิตามงบการเงินรวม ทั้งนี้ขึ้นอยู่กับความขาดดุลและความต้องการใช้เงินทุนของบริษัทในแต่ละปี



The Perfect Location

Where Prime Living Meets World-Class Wellness
~13 Rai of Leasehold Land (30+30 Yrs)

- Super Prime CBD Location**
Sarasin-Langsuang corridor with panoramic Lumpini Park views
- Seamless BDMS Wellness Ecosystem**
Integrated preventive care and world-class clinical excellence by BDMS
- Value-Driven Leasehold**
Capital flexibility with timeless luxury, privacy, and long-term service continuity
- Global Branded Hospitality**
Ultra-private living with globally recognized hospitality standards
- Trusted in BDMS Brand**
Proven financial strength and industry-leading operational expertise



Source : Company

Source : Company

WellEra Project Timeline



From Wellness Living to Lifetime Care

Integrated Healthcare & Lifestyle Ecosystem

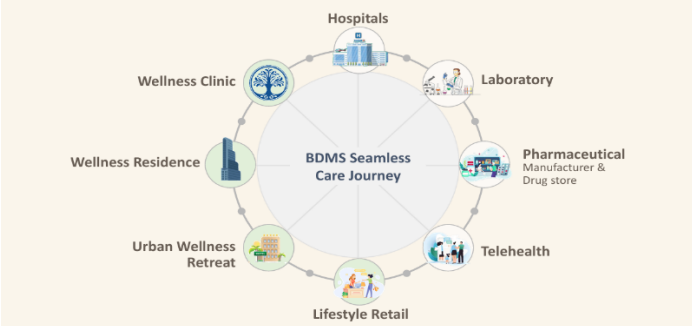


Source : Company

Source : Company

WellEra: Key Synergies to BDMS

1 | Expanding Customer Base via Network Cross-Referrals, Supporting Center of Excellence



WellEra Boosting BDMS Growth Momentum

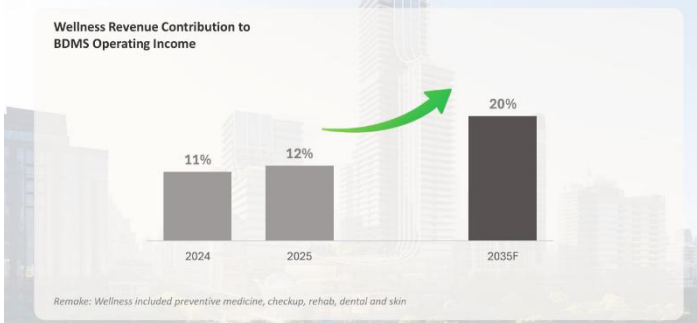
Revenue Contribution for 5 Yrs (2030-2034)



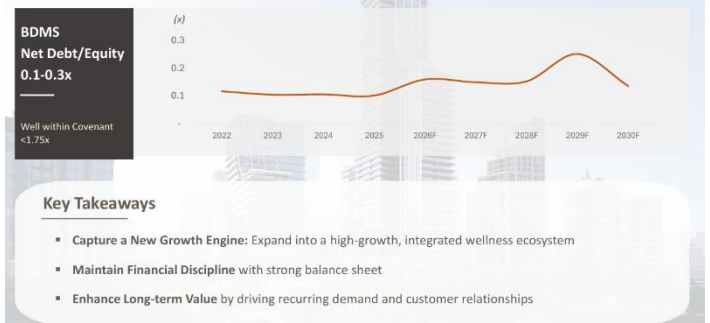
Source : Company

Source : Company

Rising Wellness Contribution to BDMS



Well-Positioned Balance Sheet Through Investment Cycle



Source : Company

Source : Company

BDMS

Statement of Comprehensive Income

Yearly	Unit : Btm				
	2023A	2024A	2025A	2026F	2027F
Revenue from sales	100,853	107,867	111,507	115,536	120,372
Cost of sales	(63,412)	(68,071)	(71,261)	(73,828)	(76,922)
Gross profit	37,440	39,796	40,246	41,709	43,450
Other income	1,475	1,720	1,879	1,840	1,962
Total revenues	38,915	41,517	42,125	43,548	45,412
SG&A	(19,806)	(20,828)	(21,784)	(22,271)	(23,335)
Share of profit : Associates & JVs					
Operating profit	19,199	20,765	20,419	21,360	22,165
Finance costs	(547)	(433)	(357)	(346)	(268)
Core profit before taxes	18,652	20,331	20,063	21,014	21,898
Extra items	-	-	-	-	-
Profit before income taxes	18,652	20,331	20,063	21,014	21,898
Tax expense	(3,772)	(3,792)	(3,694)	(4,019)	(4,231)
Net Profit	14,358	15,987	15,848	16,442	17,098
Core Profit	14,358	15,987	15,848	16,442	17,098
EBITDA (inc. Other income)	24,957	26,820	27,528	28,763	30,195
Core EPS (Bt)	0.90	1.01	1.00	1.03	1.08

Statement of Financial Position

Year End	Unit : Btm				
	2023A	2024A	2025A	2026F	2027F
Cash and cash equivalents	7,795	7,373	6,342	6,571	6,846
Total current assets	23,545	23,659	23,109	24,328	25,195
Total assets	143,792	151,514	157,961	164,497	169,955
Total current liabilities	18,433	22,014	23,629	22,944	22,348
Total liabilities	44,701	47,588	47,952	52,932	54,022
Issued and paid-up share capital	1,589	1,589	1,589	1,589	1,589
Total shareholders' equity	99,091	103,927	110,009	112,915	115,933

Cash Flow Statement

Yearly	Unit : Btm				
	2023A	2024A	2025A	2026F	2027F
Profit for the year	18,652	20,331	20,063	21,014	21,898
Net cash from operating activities	18,498	22,662	22,770	22,160	23,884
Net cash from investing activities	(12,351)	(13,739)	(13,846)	(12,801)	(12,710)
Net cash from financing activities	(15,629)	(9,392)	(21,758)	(7,779)	(12,249)
Net increase (decrease) in cash	(9,482)	(470)	(12,834)	1,579	(1,075)

Key Financial Ratios

Yearly	Unit : %				
	2023A	2024A	2025A	2026F	2027F
Sales growth	9.7%	7.0%	3.4%	3.6%	4.2%
Gross profit growth	11.4%	6.3%	1.1%	3.6%	4.2%
SG&A growth	12.2%	5.2%	4.6%	2.2%	4.8%
EBITDA growth	8.4%	7.5%	2.6%	4.5%	5.0%
Core profit growth	13.9%	11.3%	-0.9%	3.7%	4.0%
GPM-sales	37.1%	36.9%	36.1%	36.1%	36.1%
SG&A to sales	19.6%	19.3%	19.5%	19.3%	19.4%
EBITDA margin	24.4%	24.5%	24.3%	24.5%	24.7%
Core profit margin	14.0%	14.6%	14.0%	14.0%	14.0%
Net IBD / Equity (x)	0.08	0.08	0.06	0.12	0.13
BV (Bt)	6.24	6.54	6.92	7.11	7.30
ROE (Core)	14.9%	15.7%	14.8%	14.8%	14.9%
ROA (Core)	10.1%	10.8%	10.2%	10.2%	10.2%

Key Assumptions

Yearly	Unit : %				
	2023A	2024A	2025A	2026F	2027F
Thai patients Revenue growth	5%	5%	4%	3%	3%
Foreign patients Revenue growth	23%	11%	4%	4%	8%

Source : Company, LHSEC Estimates

BDMS

Statement of Comprehensive Income

Quarterly	Unit : Btm				
	1Q25A	2Q25A	3Q25A	4Q25A	1Q26A
Revenue from sales	28,084	26,727	28,243	28,453	28,179
Cost of sales	(17,686)	(17,335)	(17,792)	(18,448)	(18,159)
Gross profit	10,398	9,392	10,451	10,005	10,020
Other income	409	468	400	601	400
Total revenues	10,808	9,860	10,851	10,607	10,420
SG&A	(5,153)	(5,323)	(5,372)	(5,935)	(5,180)
Share of profit : Associates & JVs					
Operating profit	5,673	4,550	5,506	4,690	5,265
Finance costs	(97)	(96)	(79)	(84)	(73)
Core profit before taxes	5,576	4,454	5,427	4,606	5,191
Extra items	-	-	-	-	-
Profit before income taxes	5,576	4,454	5,427	4,606	5,191
Tax expense	(1,081)	(836)	(973)	(805)	(1,005)
Net Profit	4,346	3,490	4,319	3,693	4,058
Core Profit	4,346	3,490	4,319	3,693	4,058
EBITDA (inc. Other income)	7,236	6,134	7,193	6,447	7,016
Core EPS (Bt)	0.27	0.22	0.27	0.23	0.26

Statement of Financial Position

Quarterly	Unit : Btm				
	1Q25A	2Q25A	3Q25A	4Q25A	1Q26A
Cash and cash equivalents	9,061	5,319	5,697	6,342	7,377
Total current assets	25,568	21,673	22,132	23,109	25,273
Total assets	144,064	141,498	142,932	148,033	150,814
Total current liabilities	19,927	23,289	25,633	23,629	21,838
Total liabilities	45,710	46,190	48,716	47,952	46,390
Issued and paid-up share capital	1,589	1,589	1,589	1,589	1,589
Total shareholders' equity	112,475	109,364	108,164	113,996	118,288

Cash Flow Statement

Quarterly	Unit : Btm				
	1Q25A	2Q25A	3Q25A	4Q25A	1Q26A
Profit	5,576	4,454	5,427	4,606	5,191
Net cash from operating activities	7,767	5,072	6,272	4,244	6,545
Net cash from investing activities	(3,449)	(2,477)	(2,456)	(2,225)	(1,912)
Net cash from financing activities	(2,631)	(6,292)	(3,441)	(1,360)	(3,639)
Net increase (decrease) in cash	1,687	(3,697)	374	658	994

Key Financial Ratios

Quarterly	Unit : %				
	1Q25A	2Q25A	3Q25A	4Q25A	1Q26A
Sales growth	5.5%	4.0%	0.3%	3.8%	0.3%
Gross profit growth	5.3%	3.9%	-0.6%	-3.5%	-3.6%
SG&A growth	5.3%	3.4%	1.1%	8.4%	0.5%
EBITDA growth	5.9%	5.4%	0.0%	-6.8%	-3.0%
Core profit growth	6.7%	4.6%	1.7%	-14.8%	-6.6%
GPM-sales	37.0%	35.1%	37.0%	35.2%	35.6%
SG&A to sales	18.3%	19.9%	19.0%	20.9%	18.4%
Core profit margin	15.2%	12.8%	15.1%	12.7%	14.2%
Net IBD / Equity (x)	0.07	0.08	0.10	0.09	0.05
BV (Bt)	6.83	6.64	6.56	6.56	6.56
ROE (Core)	16.4%	13.1%	16.5%	13.8%	14.5%
ROA (Core)	12.2%	9.8%	12.1%	10.2%	10.9%

Key Assumptions

Quarterly	Unit : %				
	1Q25A	2Q25A	3Q25A	4Q25A	1Q26A
Thai patients Revenue growth	5%	3%	1%	5%	0%
Foreign patients Revenue growth	9.6%	6%	1%	0%	1%

Source : Company, LHSEC Estimates

DISCLOSURES & DISCLAIMERS

รายงานฉบับนี้จัดทำขึ้นโดยบริษัทหลักทรัพย์ แลนด์ แอนด์ เฮ้าส์ จำกัด (มหาชน) (“บริษัท”) โดยมีวัตถุประสงค์เพื่อเผยแพร่ข้อมูลเกี่ยวกับการลงทุนเท่านั้น มิใช่การชักจูงให้ซื้อหรือขายหลักทรัพย์ที่กล่าวถึงในรายงานนี้

บริษัทเป็นหนึ่งในกลุ่มบริษัท แอล เอช ไลฟ์เนซเชี่ยล กรุ๊ป จำกัด (มหาชน) (“LHFG”) ข้อมูลใดๆ ที่อ้างถึง LHFG ในรายงานนี้ มีวัตถุประสงค์เพียงเพื่อใช้ในการเปรียบเทียบกับหลักทรัพย์อื่นๆ เท่านั้น

ข้อมูลต่างๆ ที่ปรากฏในรายงานฉบับนี้จัดทำขึ้นโดยได้พิจารณาแล้วว่ามาจากแหล่งข้อมูลที่ถูกต้อง และ/หรือ มีความน่าเชื่อถือ อย่างไรก็ตาม บริษัทไม่อาจรับรองความถูกต้องครบถ้วนของข้อมูลดังกล่าว บริษัทขอสงวนสิทธิ์ในการใช้ดุลยพินิจของบริษัทแต่เพียงฝ่ายเดียวในการแก้ไขเพิ่มเติมข้อมูลต่างๆ โดยไม่ต้องบอกกล่าวล่วงหน้า

รายงานนี้จัดส่งให้แก่เฉพาะบุคคลที่กำหนด ห้ามมิให้มีการทำซ้ำ ดัดแปลง ส่งต่อ เผยแพร่ ขาย จำหน่าย พิมพ์ซ้ำ หรือแสวงหาประโยชน์ในเชิงพาณิชย์ไม่ว่าในลักษณะใดๆ เว้นแต่จะได้รับความยินยอมเป็นลายลักษณ์อักษรจากบริษัท

การลงทุนในหลักทรัพย์มีความเสี่ยง อีกทั้งบริษัทและ/หรือ บริษัทในกลุ่มธุรกิจทางการเงินของ LHFG อาจมีส่วนเกี่ยวข้องหรือผลประโยชน์ใดๆ กับบริษัทใดๆ ที่ถูกกล่าวถึงในรายงาน/บทความนี้ก็ได้ นักลงทุนจึงควรใช้ดุลยพินิจอย่างรอบคอบในการพิจารณาตัดสินใจก่อนการลงทุน บริษัทไม่รับผิดชอบต่อความเสียหายใดๆ ที่เกิดจากการนำข้อมูลหรือความเห็นในรายงานฉบับนี้ไปใช้ในทุกรกรณี

RATINGS DEFINITION

ในบทวิเคราะห์หลักทรัพย์ที่เราจัดทำมีการให้คำแนะนำและใช้สัญลักษณ์เกี่ยวกับหลักทรัพย์หลายอย่าง ในส่วนนี้เราจะอธิบายถึงระบบต่างๆ ดังกล่าวโดยสังเขปเพื่อให้ผู้อ่านเข้าใจหลักการ วิธีคิด และความหมายว่าคำแนะนำแต่ละระบบมีความแตกต่างกันอย่างไร

RATING คือ “คำแนะนำด้านปัจจัยพื้นฐาน” พิจารณาจากอัตราผลตอบแทนที่คาดหวังในระยะ 12 เดือนข้างหน้า โดยอิงส่วนต่างของราคาหุ้นกับมูลค่ายุติธรรม (FAIR VALUE) แบ่งเป็น 5 ชั้น ได้แก่ (1) SBUY= STRONG BUY=ราคาหุ้นมีส่วนต่างจากมูลค่ายุติธรรมตั้งแต่ 15% ขึ้นไป, (2) BUY= ราคาหุ้นส่วนต่างจากมูลค่ามากกว่า 5% แต่ไม่ถึง 15%, (3) HOLD=ราคาหุ้นส่วนต่างจากมูลค่าน้อยกว่า 5%, (4) TBUY= TRADING BUY=ราคาเกินมูลค่าแล้ว แต่ยังมีปัจจัยหนุนให้ราคาปรับตัวขึ้นต่อ สามารถซื้อเพื่อเก็งกำไรระยะสั้นได้, (5) SELL=ราคาหุ้นขึ้นเกินมูลค่าแล้ว และขาดปัจจัยสนับสนุนเพียงพอที่จะทำให้ราคาหุ้นปรับตัวขึ้นต่อ

ACTION คือ “คำแนะนำด้านกลยุทธ์” ตาม QUANTAMENTAL STRATEGY ของเรา ซึ่งได้มาจากการประเมิน 2 ด้าน คือ FUNDAMENTAL METRIC และ QUANTITATIVE METRIC

FUNDAMENTAL METRIC คือ “ความน่าสนใจของราคาหุ้น” (ATTRACTIVENESS) แบ่งเป็น 3 ระดับ คือ CHEAP=ถูก, FAIR=เหมาะสม และ DEAR=แพง เราใช้ RATING ที่ประเมินโดยนักวิเคราะห์ที่ปัจจัยพื้นฐาน ซึ่งเป็นตัวชี้วัดทางด้านความเห็น (OPINION-BASED METRIC) โดยแปลงค่า RATING มาเป็น FUNDAMENTAL METRIC ดังนี้ CHEAP=SBUY หรือ BUY, FAIR=HOLD, DEAR=TBUY หรือ SELL

ส่วน QUANTITATIVE METRIC คือ “ความแข็งแกร่งของราคาหุ้น” (ROBUSTNESS) หรือ “คุณภาพของแนวโน้ม” (TREND QUALITY) ซึ่งได้จากการวิเคราะห์เชิงปริมาณ (REALITY-BASED METRIC) พิจารณาจาก 3 ระยะเวลา (สั้น=HOURLY, กลาง=DAILY และยาว= WEEKLY) โดยแบ่งตัวชี้วัดออกเป็น 3 ระดับเช่นกัน คือ BULL=แนวโน้มขึ้น, BOAR=แนวโน้มทรงตัว/ค่อนข้างไร้ทิศทาง และ BEAR=แนวโน้มลง

เมื่อนำ QUANT และ FUNDAMENTAL มารวมกัน จะเป็น QUANTAMENTAL จะได้ ACTION เป็น 3x3=9 กลยุทธ์ ตาม MATRIX ดังนี้

		FUNDAMENTAL		
		WEAK	NEUTRAL	STRONG
QUANTITATIVE	BULL	TBUY	BUY	SBUY
	BOAR	REDUCE	HOLD	ADD
	BEAR	SWITCH	SELL	WBUY

ทั้งนี้ คำแนะนำ ACTION ทั้ง 9 กลยุทธ์ มีความหมายดังนี้ SBUY=STRONG BUY=ราคาหุ้นต่ำกว่ามูลค่ามาก และราคามีแนวโน้มขึ้น ควรเข้าซื้อทันที, BUY=ราคาใกล้เคียงมูลค่า แต่ยังมีแนวโน้มปรับตัวขึ้นต่อ, TBUY= TRADING BUY=ราคาอยู่ในระดับแพง แต่มีโอกาสที่จะปรับขึ้นต่อได้ แนะนำแค่ซื้อเก็งกำไร, ADD=ราคาอยู่ต่ำกว่ามูลค่ามาก แต่ยังมีแนวโน้มทรงตัว สามารถทยอยซื้อสะสมได้, WBUY=WEAK BUY=ราคาอยู่ในระดับต่ำกว่ามูลค่าแล้ว แต่มีปัจจัยกดดันให้ปรับตัวลงอีก ควรรอซื้อเมื่อราคาอ่อนตัว, HOLD=ราคาใกล้เคียงมูลค่าแล้ว และมีแนวโน้มทรงตัว แนะนำถือ, REDUCE=ราคาอยู่ในระดับเกินมูลค่า และมีแนวโน้มทรงตัว ควรจับตาใกล้ชิด/เพิ่มความระมัดระวัง แนะนำให้ทยอยลดการลงทุน, SELL=ราคาใกล้เคียงมูลค่า และมีแนวโน้มลง แนะนำขาย, SWITCH=ราคาเกินมูลค่าและมีแนวโน้มลง แนะนำให้เปลี่ยนตัวเล่น

สำหรับคำแนะนำเชิงกลยุทธ์ในระดับ SECTOR พิจารณาจากผลตอบแทนเปรียบเทียบของกลุ่มธุรกิจ มี 3 ระดับ คือ OVERWEIGHT=ลงทุนสูงกว่าน้ำหนักดัชนี คาดให้ผลตอบแทนสูงกว่าตลาด (OUTPERFORM), NEUTRAL=แนะนำลงทุนเท่ากับน้ำหนักดัชนี คาดว่าให้ผลตอบแทนใกล้เคียงตลาด และ UNDERWEIGHT=ลงทุนน้อยกว่าน้ำหนักดัชนี คาดว่าจะให้ผลตอบแทนต่ำกว่าตลาด (UNDERPERFORM)

นอกจากนี้ เพื่อให้ผู้อ่านเข้าใจถึงระดับความน่าสนใจของหุ้นต่างๆ อย่างง่าย เราได้ใช้สัญลักษณ์ความน่าสนใจของหุ้นเป็นจำนวนดาว (STAR RATING) ซึ่ง STAR RATING จะมีระดับความน่าสนใจสูงสุดเป็น ★★★★★ และระดับความน่าสนใจต่ำสุดเป็น ★

โดย STAR RATING นี้จะประมวลจากความเห็นนักวิเคราะห์ 3 ด้าน คือมาจาก RATING ทางด้านพื้นฐานสูงสุด 2 ดาว (SBUY/BUY=★★★★, TBUY/HOLD=★) ด้านเทคนิคสูงสุด 2 ดาว (BULL=★★, BOAR=★) และด้านกลยุทธ์ SECTOR สูงสุด 1 ดาว (OVERWEIGHT=★) เช่น หุ้น XYZ มีคำแนะนำด้านพื้นฐานเป็น BUY มีคำแนะนำด้านเทคนิคเป็น BOAR และมีคำแนะนำด้านกลยุทธ์ระดับ SECTOR เป็น NEUTRAL เราจะให้ STAR RATING ของหุ้น XYZ เท่ากับ ★★★ เป็นต้น

สำหรับเครื่องมือที่สภาวะตลาดต่างๆ ที่เราได้แสดงตัวเลขไว้ในหน้า 1 มีวิธีการอ่านค่าและแปลความหมายโดยสังเขป ดังนี้

Bullish	Bearish
MACD > SIGNAL	MACD < SIGNAL
% K > % D	% K < % D
FTI Signal > FTI	FTI Signal < FTI
DI ⁺ > DI ⁻	DI ⁺ < DI ⁻

Overbought	Oversold
% K > 80	% K < 20
RSI > 70	RSI < 30
Hist Vol < 10	Hist Vol > 20

ในรายงานนี้ยังได้เปิดเผยผลการสำรวจของสมาคมส่งเสริมสถาบันกรรมการบริษัทไทย (THAI INSTITUTE OF DIRECTORS-IOD) ในเรื่อง การกำกับดูแลกิจการ (CORPORATE GOVERNANCE RATING) และผลการประเมินของสถาบันไทยพัฒนาทางด้านดัชนีชี้วัดความคืบหน้า การป้องกันการมีส่วนเกี่ยวข้องกับการทุจริตคอร์รัปชัน (ANTI-CORRUPTION PROGRESS INDICATOR) ของบริษัทจดทะเบียนไว้ด้วย

ทั้งนี้ การประเมิน CG RATING และ ANTI-CORRUPTION PROGRESS INDICATOR ดังกล่าว กำหนดสัญลักษณ์และความหมาย ดังนี้

CORPORATE GOVERNANCE RATING

ช่วงคะแนน	สัญลักษณ์	ความหมาย
90-100		ดีเลิศ (EXCELLENT)
80-89		ดีมาก (VERY GOOD)
70-79		ดี (GOOD)
60-69		ดีพอใช้ (SATISFACTORY)
50-59		ผ่าน (PASS)
ต่ำกว่า 50	-	-

ANTI-CORRUPTION PROGRESS INDICATOR

ระดับ	ความหมาย
ได้รับการรับรอง (CERTIFIED)	บริษัทได้รับการรับรองเป็นสมาชิกแนวร่วมปฏิบัติในการต่อต้านทุจริต (COLLECTIVE ACTION COALITION) ของสมาคมส่งเสริมสถาบันกรรมการบริษัทไทย
ประกาศเจตนารมณ์ (DECLARED)	บริษัทได้ประกาศเจตนารมณ์เข้าเป็นแนวร่วม CAC
ไม่เปิดเผย (NON-DISCLOSURE) หรือ ไม่มั่นนโยบาย (NON-COMMITTED)	บริษัทไม่ได้ประกาศเจตนารมณ์เป็นแนวร่วม CAC หรือไม่มั่นนโยบายในเรื่องนี้

การจัดอันดับดังกล่าวเป็นผลการประเมิน ณ วันที่ปรากฏเท่านั้น ซึ่งอาจมีการเปลี่ยนแปลงได้ภายหลังวันดังกล่าว หรือเมื่อข้อมูลที่เกี่ยวข้องมีการเปลี่ยนแปลง การเปิดเผยข้อมูลนี้เป็นการดำเนินการตามนโยบายของสำนักงานคณะกรรมการกำกับหลักทรัพย์และตลาดหลักทรัพย์แห่งประเทศไทย ทั้งนี้ บริษัทหลักทรัพย์ แลนด์ แอนด์ เฮ้าส์ จำกัด (มหาชน) มิได้ยืนยัน ตรวจสอบ หรือรับรองถึงความถูกต้องครบถ้วนของการประเมินดังกล่าวแต่อย่างใด