



ณัฐกร ศรีวิภา

Fundamental Analyst

✉ Natthakorn.Sr@lhsec.co.th

☎ 02 055 5143

เดวิด โพธิ์คำ

Assistant Fundamental Analyst

THAILAND | COMPANY FOCUS

MR. D.I.Y. HOLDING (THAILAND) PUBLIC COMPANY LIMITED

บริษัท มิสเตอร์. ดี.ไอ.วาย. โฮลดิ้ง (ประเทศไทย) จำกัด (มหาชน)

RATING	BUY	TARGET	10.49	UPSIDE	+17.87%	TICKER	MRDIYT
CLOSE	8.90	VALUATION	DCF	TOTAL SHARES	6,017m	SECTOR	COMM

STOCK INFORMATION

Fiscal Year End	Dec 31
Issued Shares (m)	6,017
Par Value (Bt)	0.50
Market Capitalization (Btm)	53,552
Estimated Free Float (%)	20.7%
Foreign Shareholders (Actual / Limit) (%)	49.00% / 49.00%
YTD Avg Daily Turnover (Btm)	40.05
YTD Turnover Ratio (%)	6.56%
Statistical Beta (Raw / Adjusted)	0.34 / 0.56
Constituent	SET
Auditor	EY OFFICE LIMITED
CG Rating	N/A
Thai CAC	N/A

ESG Scoring

SET ESG Ratings	N/A
ESG Book	N/A
Moody's	N/A
MSCI	N/A
Refinitiv	N/A
S&P	N/A

MAJOR SHAREHOLDERS

as of 12 May 26

บริษัท มิสเตอร์. ดี.ไอ.วาย. จำกัด	25.09%
นาย จอมพงษ์ โดมมงคล	16.41%
MDIH (Singapore) Pte. Ltd.	11.28%
MR. TAN YU YEH -	8.81%
MR. TAN YU WEI -	7.50%
MR. Yu Yeh Tan	6.65%
บริษัท ไทยเอ็นวีรพิบัติ จำกัด	5.34%
RAFFLES NOMINEES (PTE) LIMITED	3.64%
CARTABAN NOMINEES (TEMPATAN) SDN BHD	2.67%
น.ส. สุจิตานันท์ ชวน	2.63%
MR. TAN YEW TEIK -	1.08%
MISS TAN LEE HON -	1.08%

FORECASTS & VALUATION

Consolidated

Year End	2024A	2025A	2026F	2027F	2028F
Sales (Btm)	16,146	20,078	23,963	27,846	30,974
EBITDA (Btm)	4,771	6,474	7,575	8,707	9,587
Core Profit (Btm)	1,756	2,631	3,089	3,619	4,018
Net Profit (Btm)	1,780	2,631	3,089	3,619	4,018
EPS (Bt) (Core)	0.31	0.44	0.51	0.60	0.67
EPS Growth (%)	-34%	39%	17%	17%	11%
DPS (Bt)	0.12	0.21	0.22	0.25	0.28
P/E (x)	28.4	20.4	17.3	14.8	13.3
DIP (%)	1.3%	2.3%	2.4%	2.9%	3.2%
BV (Bt)	0.85	1.61	1.91	2.26	2.64
P/B (x)	10.5	5.5	4.7	3.9	3.4
ROE (%)	42.1%	36.4%	29.2%	28.9%	27.3%

Source : Company, SETSMART, LHSEC Estimates

BUSINESS DESCRIPTION

ประกอบธุรกิจโดยการถือหุ้นในบริษัทอื่น (Holding Company) ที่ประกอบธุรกิจค้าปลีกสินค้าประเภทอุปโภคบริโภคในบ้านและสินค้าไลฟ์สไตล์ในประเทศไทยภายใต้ชื่อร้าน "MR. D.I.Y."

DIVIDEND POLICY

บริษัทฯ มีนโยบายการจ่ายเงินปันผลไม่ต่ำกว่าร้อยละ 40 ของกำไรสุทธิตามงบการเงินรวม หลังหักภาษีเงินได้นิติบุคคลและหลังหักสำรองต่าง ๆ ทุกระดับที่กฎหมายและข้อบังคับของบริษัทกำหนดไว้ โดยมีเงื่อนไขว่าการจ่ายเงินปันผลจะต้องไม่เกินจำนวนกำไรสะสมเฉพาะกิจการของบริษัทฯ ทั้งนี้ การพิจารณาการจ่ายเงินปันผล ผลการดำเนินงาน กระแสเงินสด เงินทุนหมุนเวียน การลงทุนในอนาคต และการขยายขนาดธุรกิจของบริษัทฯ ตลอดจนสภาพเศรษฐกิจมหภาค ข้อกำหนดทางกฎหมาย ภาระหนี้สิน เงื่อนไขและข้อจำกัดตามที่กำหนดในสัญญากู้ยืมเงิน และปัจจัยอื่น ๆ ตามที่คณะกรรมการเห็นว่าสมควรและเหมาะสม ทั้งนี้ การจ่ายเงินปันผลจะต้องได้รับมติที่ประชุมผู้ถือหุ้น เว้นแต่เป็นการจ่ายเงินปันผลระหว่างกาลซึ่งคณะกรรมการอาจประกาศจ่ายเงินปันผลได้เป็นครั้งคราวเมื่อเห็นว่าบริษัทฯ มีผลกำไรสมควรพอที่จะทำเช่นนั้น โดยคณะกรรมการจะต้องรายงานให้ที่ประชุมผู้ถือหุ้นทราบในการประชุมผู้ถือหุ้นคราวต่อไป

MRDIYT โอกาสเติบโตยังเหลืออีกมาก

- **ดำเนินกลยุทธ์ Everyday Low Price ควบคู่ One Price Policy** ทั่วประเทศ เน้นเข้าถึงลูกค้าในอำเภอและชุมชนที่ยังขาดร้านค้าปลีกราคาประหยัด
- **เปิดสาขาใหม่สุทธิ 65 แห่งใน 1Q26 เร็วกว่าปีก่อน** ตั้งเป้า 210 สาขาปีนี้ โดยจัดหาพื้นที่รองรับได้เร็วกว่า 90% นอกจากนี้โมเดล MR. D.I.Y. 2.0 ที่เน้นภาพลักษณ์ที่ทันสมัยขึ้นและกลยุทธ์สินค้าแบบ Localized จะช่วยขยายฐานลูกค้าใหม่ในเมืองขนาดกลาง
- **ตั้งงบลงทุนปี 2569 รวม 4,000 ล้านบาท** แบ่งเป็นขยายสาขา 1,900 ล้านบาท และคลังสินค้าอัตโนมัติ 2,100 ล้านบาท รองรับการค้าเติบโตและเพิ่มประสิทธิภาพการกระจายสินค้าในระยะยาว
- **เริ่มให้คำแนะนำ "ซื้อ" ราคาเป้าหมาย 10.49 บาทต่อหุ้น** อ้างอิง DCF (WACC 8.4%, Terminal Growth 1%)

ประเด็นการลงทุน

- **MRDIYT ดำเนินกลยุทธ์ Everyday Low Price ควบคู่กับการขยายการเข้าถึงในเชิงภูมิศาสตร์** บริษัทยึดหลักนโยบายราคาเดียวทั่วประเทศ (One Price Policy) เป็นแกนหลักของการดำเนินธุรกิจ โดยมุ่งขยายสาขาในรูปแบบ Standalone เพื่อเข้าถึงกลุ่มลูกค้าในอำเภอและชุมชนที่ยังขาดร้านค้าปลีกสินค้าจำเป็นในราคาประหยัด บริษัทลงทุนในโครงสร้างโลจิสติกส์และ Supply Chain ของตนเองเพื่อควบคุมต้นทุนตลอดห่วงโซ่คุณค่า ขณะที่การพัฒนาสินค้า Private Label อย่างต่อเนื่องช่วยสร้างความแตกต่างและรักษา Margin ในระยะยาว
- **การขยายสาขายังมี runway อีกมาก** บริษัทเปิดสาขาใหม่สุทธิ 65 แห่งใน 1Q26 เร็วกว่าช่วงเดียวกันปีก่อนที่เปิด 46 แห่ง ส่งผลให้มีสาขารวม 1,192 แห่ง และตั้งเป้าเปิดใหม่ 210 สาขาในปี 2569 แม้ครอบคลุมครบ 77 จังหวัดแล้ว แต่ปัจจุบันมีสาขาเพียง 60% ของ 900 อำเภอทั่วประเทศ สะท้อนโอกาสการเติบโตที่ยังเหลืออีกมาก โดยกว่า 94% ของสาขาใหม่ใน 1Q26 เป็นรูปแบบ Standalone ซึ่งมีระยะเวลาคืนทุนเฉลี่ยต่ำกว่า 32 เดือน และกว่า 99% ของสาขาทั้งหมดสามารถทำกำไรได้ ทีมพัฒนารูทกิจได้จัดหาพื้นที่รองรับการเปิดสาขาใหม่สำหรับปีนี้ได้เร็วกว่า 90% ทำให้มั่นใจว่าจะเปิดได้ครบตามเป้า 210 สาขา นอกจากนี้โมเดล MR. D.I.Y. 2.0 ที่เน้นภาพลักษณ์ที่ทันสมัยขึ้นและกลยุทธ์สินค้าแบบ Localized จะช่วยขยายฐานลูกค้าใหม่ในเมืองขนาดกลาง
- **การลงทุนโครงสร้างพื้นฐานระยะยาว** บริษัทตั้งงบลงทุนปี 2569 รวม 4,000 ล้านบาท แบ่งเป็นการขยายสาขา 1,900 ล้านบาท และโครงการคลังสินค้าอัตโนมัติ 2,100 ล้านบาท โดยซื้อที่ดินเสร็จสิ้นแล้วในเดือนมีนาคม 2569 ซึ่งจะรองรับการค้าเติบโตและเพิ่มประสิทธิภาพการกระจายสินค้าในระยะยาว
- **แนวโน้ม 2Q26F** แม้ช่วงต้นเดือนเมษายน SSSG อาจได้รับแรงกดดันจากฐานสูงในปีก่อนและพฤติกรรมการจับจ่ายที่ระมัดระวัง แต่บริษัทเริ่มเห็นสัญญาณฟื้นตัวของ Demand อย่างชัดเจนหลังสงกรานต์ โดยมีปัจจัยหนุนสำคัญ ได้แก่ 1) แคมเปญ Back to School ที่เริ่มเร็วกว่าปีก่อน ประกอบกับกิจกรรมฉลองครบรอบ 10 ปีที่คาดว่าจะหนุนทั้ง Traffic และ Basket Size 2) แคมเปญ Price Lock ตั้งแต่ 1 พฤษภาคม - 31 กรกฎาคม ตรึงราคาสินค้ากว่า 16,000 รายการทุกสาขาทั่วประเทศเป็นเวลา 3 เดือน ซึ่งคาดว่าจะช่วยชิง Market Share ในระยะยาว 3) มาตรการไทยช่วยไทยพลัสของรัฐบาลในเดือนมิถุนายนที่จะส่งผลบวกทางอ้อมผ่านกลุ่ม Mass Market และผู้ประกอบการรายย่อยซึ่งเป็นกลุ่มเป้าหมายหลัก

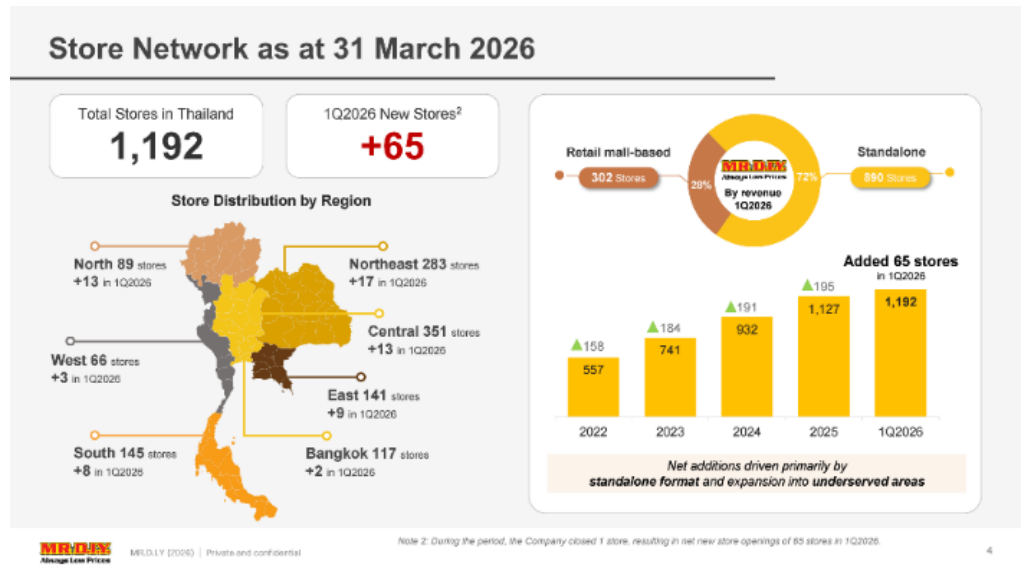
คำแนะนำ

- **เริ่มให้คำแนะนำ "ซื้อ" ที่ราคา 10.49 บาท/หุ้น** อ้างอิงวิธี DCF โดย WACC เท่ากับ 8.4% และ Terminal Growth Rate เท่ากับ 1% เทียบเท่า P/E ที่ 20.4 สูงกว่าเฉลี่ยกลุ่ม โดย Premium ดังกล่าวสะท้อนถึงโอกาสในการเติบโตของบริษัท ทั้งนี้ราคาต่ำกว่าราคาของ MRDIYT จะเติบโตโดยมี CAGR เฉลี่ยต่อปีที่ 15% ในช่วงปี 2569-2571F โดยระดับ P/E ดังกล่าวยังอยู่ต่ำกว่า Forward P/E MRDIYT ในมาเลเซียที่ 22.6 เท่า

ปัจจัยเสี่ยง

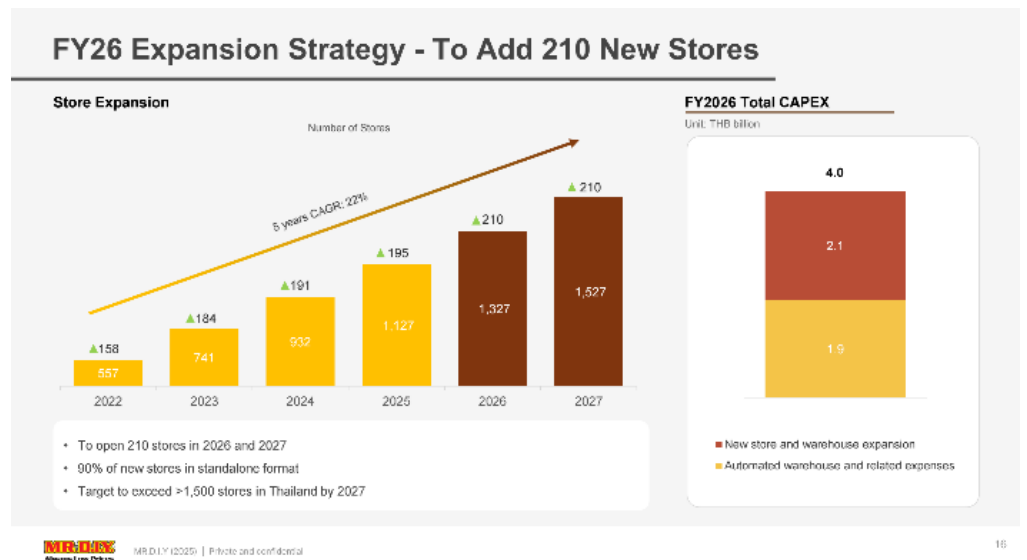
- ความเสี่ยงหลักมาจากกำลังซื้อที่เปราะบาง ประกอบกับแรงกดดันจากราคาล้างงานและความตึงเครียดทางภูมิรัฐศาสตร์ที่อาจกระทบค่าครองชีพ นอกจากนี้ส่วนแบ่งขาดทุนจาก KKV ที่ยังอยู่ในช่วง Ramp-up เป็นปัจจัยกดดันกำไรในระยะสั้น

Figure 1: Store Locations Map across Thailand



Source: MRDIYT

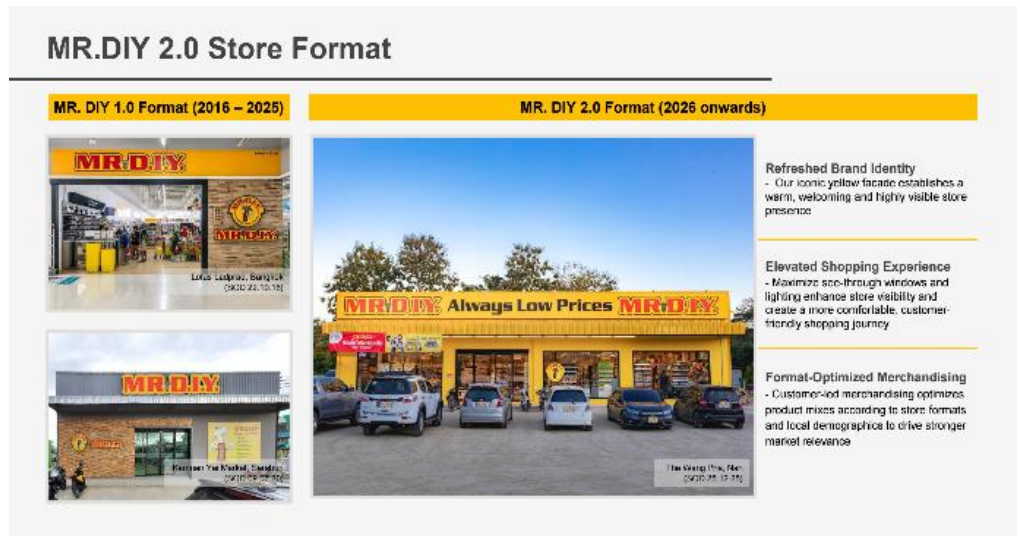
Figure 2: Store Expansion



Source: MRDIYT

- MRDIYT เติบโตอย่างต่อเนื่องโดยมีสาขารวม 1,192 แห่ง ณ สิ้น 1Q26 เพิ่มขึ้นจาก 557 แห่งในปี 2565 คิดเป็น 5-year CAGR ที่ 22% การขยายสาขาใน 1Q26 เพิ่มขึ้นสุทธิ 65 แห่ง เร็วกว่าช่วงเดียวกันปีก่อน สะท้อนความสามารถในการ execute ที่แข็งแกร่ง โดย 72% ของรายได้มาจากสาขา Standalone ซึ่งมีจำนวน 890 แห่ง เทียบกับ Retail mall-based 302 แห่ง การกระจายสาขาครอบคลุมทุกภูมิภาค นำโดยภาคกลาง 351 แห่ง และภาคตะวันออกเฉียงเหนือ 283 แห่ง ซึ่งเป็นตลาดขนาดใหญ่ที่มีกำลังซื้อจากเศรษฐกิจฐานราก สำหรับปี 2569-2570 บริษัทตั้งเป้าเปิดสาขาใหม่ปีละ 210 แห่ง โดย 90% เป็น Standalone เพื่อมุ่งสู่เป้าหมาย 1,500 สาขา ภายในปี 2570 รองรับด้วยงบประมาณรวม 4,000 ล้านบาท แบ่งเป็นการขยายสาขาและคลังสินค้า 1,900 ล้านบาท และระบบคลังสินค้าอัตโนมัติ 2,100 ล้านบาท ซึ่งจะช่วยเพิ่มประสิทธิภาพการกระจายสินค้าและลดต้นทุนในระยะยาว

Figure 3: MR.DIY 2.0 Store Format



Source: MRDIYT

- ตั้งแต่ปี 2569 เป็นต้นไป MRDIYT เปิดตัวโมเดลสาขาใหม่ 2.0 ที่ปรับปรุงจาก 1.0 ซึ่งใช้มาตั้งแต่ปี 2559 ใน 3 ด้านหลัก ได้แก่ การเสริม Brand Identity ผ่าน Facade สีเหลืองอันเป็นเอกลักษณ์ที่สร้างการจดจำและมองเห็นได้ชัดเจนจากระยะไกล การยกระดับ Shopping Experience ด้วยหน้าต่างและระบบแสงสว่างที่เพิ่มความโปร่งใสภายในร้าน และการปรับ Merchandising ให้เหมาะกับแต่ละ Format และกลุ่มลูกค้าในพื้นที่ เพื่อเพิ่ม Market Relevance และ Revenue per Store

Figure 4: Key Product Category

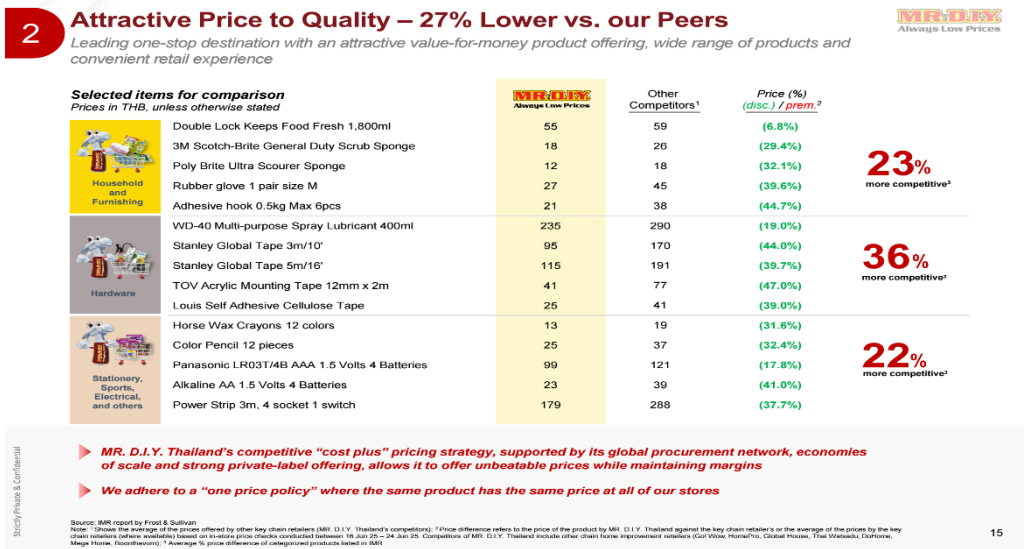
Store Name	Total Number of Stores*	KEY PRODUCT CATEGORY ¹									
		1 Household & Furnishing	2 Hardware	3 Stationery	4 Sport	5 Toys	6 Car Accessories	7 Electronics	8 Computer & Phone Accessories	9 Jewelry	10 Cosmetic
MR.DIY Thailand	1,127	✓	✓	✓	✓	✓	✓	✓	✓	✓	✓
Moshi Moshi	196	✓	n.a.	✓	n.a.	✓	n.a.	✓	✓	n.a.	✓
DAISO	89	✓	✓	✓	✓	✓	✓	✓	✓	n.a.	✓
MINI MONO	16	✓	n.a.	✓	n.a.	✓	n.a.	✓	n.a.	n.a.	n.a.
HomePro	102	✓	✓	n.a.	n.a.	n.a.	✓	✓	✓	n.a.	n.a.
Global House	96	✓	✓	n.a.	n.a.	n.a.	✓	✓	✓	n.a.	n.a.
Home Center and Specialty	89	✓	✓	✓	n.a.	n.a.	✓	✓	✓	✓	✓
OB	48	✓	✓	✓	✓	✓	✓	✓	✓	n.a.	n.a.
Yes	36	✓	n.a.	✓	n.a.	n.a.	n.a.	✓	✓	n.a.	n.a.
Stationery	711	✓	✓	✓	n.a.	n.a.	n.a.	✓	✓	n.a.	n.a.
OFM	132 ²	n.a.	n.a.	✓	✓	✓	n.a.	n.a.	✓	n.a.	n.a.
B2S		n.a.	n.a.	✓	✓	✓	n.a.	n.a.	✓	n.a.	n.a.

MR. D.I.Y. Thailand stands out as a "one-stop shop" by offering products across the broadest categories amongst peers

Source: MRDIYT

- MRDIYT โดดเด่นในฐานะ "One-Stop Shop" ด้วยการครอบคลุมสินค้าครบทั้ง 10 หมวดหมู่ ได้แก่ Household & Furnishing, Hardware, Stationery, Sport, Toys, Car Accessories, Electronics, Computer & Phone Accessories, Jewelry และ Cosmetic ซึ่งไม่มีคู่แข่งรายใดทำได้ครบเท่า เมื่อเทียบกับคู่แข่งในกลุ่ม General Home Improvement อย่าง Moshi Moshi, Daiso และ Mini Mono ต่างมีหมวดสินค้าที่ขาดหายไปหลายหมวด ขณะที่กลุ่ม Home Center อย่าง HomePro และ Global House แม้จะแข็งแกร่งด้าน Hardware แต่ไม่ครอบคลุมหมวด Toys, Jewelry หรือ Cosmetic และกลุ่ม Stationery อย่าง OFM และ B2S ก็เน้นเฉพาะบางหมวดเช่นกัน ความครอบคลุมนี้ช่วยเพิ่ม Basket Size และ Visit Frequency ขณะเดียวกันก็สร้าง Barrier to Entry ที่แข็งแกร่งให้กับ MRDIYT ในระยะยาว

Figure 5: Price Comparison



Source: MRDIYT

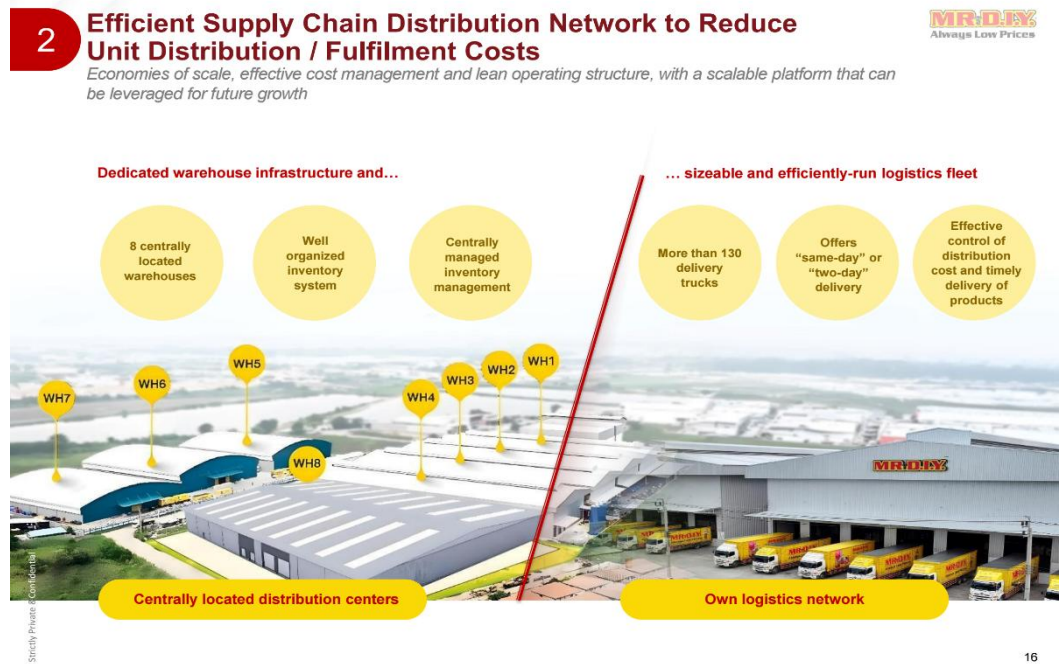
Figure 6: Product Strategy



Source: MRDIYT

- แม้ MRDIYT จะตั้งราคาต่ำกว่าคู่แข่งเฉลี่ย 27% แต่ยังสามารถรักษา GPM ได้สูงถึง 51% ซึ่งสะท้อนให้เห็นว่าความได้เปรียบด้านราคาไม่ได้มาจากการ sacrifice Margin แต่มาจากโครงสร้างต้นทุนที่แข็งแกร่งผ่าน Global Procurement Network และ Economies of Scale นอกจากนี้กลยุทธ์ที่สำคัญที่ช่วยขยาย Margin อย่างต่อเนื่องคือการเติบโตของสินค้า Private Label ซึ่งมี Sales Contribution เพิ่มขึ้นจาก 42.7% ในปี 2566 เป็น 45.0% ในปี 2568 โดยครอบคลุม 6 แขนงที่ตอบโจทย์ลูกค้าแต่ละกลุ่ม ตั้งแต่ MR. D.I.Y. Premium ที่เน้นคุณภาพ, DAY'S สำหรับสินค้าใช้ในบ้าน, HOJA สำหรับขนมและของขบถ, ADOREA เครื่องประดับ ไปจนถึง Own IP อย่าง O.O Meow และ Banana-Ya ที่ช่วยสร้าง Brand Loyalty และขยายฐานลูกค้าใหม่ โดย Portfolio สินค้าหลักยังคงนำโดย Household & Furnishing ที่ 37% ของรายได้ ตามด้วย Hardware 16% และ Stationery 9% สะท้อนโครงสร้างรายได้ที่กระจายตัวดีและเติบโตได้ในทุกสภาวะเศรษฐกิจ

Figure 7: Supply Chain Distribution Network



Source: MRDIYT

- MRDIYT บริหาร Supply Chain ผ่านโครงสร้างพื้นฐานที่เป็นเจ้าของเองทั้งหมด** ประกอบด้วย คลังสินค้า 8 แห่งที่กระจายตัวเชิงกลยุทธ์ทั่วประเทศ พร้อมระบบบริหารสินค้าคงคลังแบบรวมศูนย์ และฝูงรถขนส่งกว่า 130 คันที่รองรับการจัดส่งแบบ Same-day และ Two-day delivery ซึ่งการเป็นเจ้าของโลจิสติกส์ครบวงจรนี้เป็นหนึ่งในปัจจัยหลักที่ช่วยให้ MRDIYT รักษา GPM ได้สูงถึง 51% แม้ตั้งราคาต่ำกว่าคู่แข่ง เนื่องจากสามารถควบคุมต้นทุนการกระจายสินค้าได้โดยตรง และ Scale ได้อย่างมีประสิทธิภาพตามการขยายสาขา โดยเฉพาะเมื่อโครงการคลังสินค้าอัตโนมัติที่ลงทุน 2,100 ล้านบาทแล้วเสร็จ คาดว่าจะช่วยลด Unit Distribution Cost และเพิ่ม Throughput รองรับการค้าเติบโตสู่เป้าหมาย 1,500 สาขาในระยะยาว
- คาดการณ์กำไรของ MRDIYT จะเติบโตด้วย CAGR ที่ 15% ในช่วงปี 2569-2571F** โดยมีแรงขับเคลื่อนหลักจาก 3 ปัจจัย ได้แก่ 1) การขยายสาขา เราคาดว่าบริษัทจะเปิดสาขาใหม่ที่ 210/210/150 แห่งในปี 2569-2571F ตามลำดับ ซึ่งเป็นไปตามเป้าหมายของบริษัทในระยะสั้นและสะท้อนการชะลอตัวตามธรรมชาติเมื่อฐานสาขายายใหญ่ขึ้น 2) SSSG ที่ฟื้นตัวต่อเนื่อง เราประเมิน SSSG ที่ 1.5%/2.0%/2.5% ในปี 2569-2571F ตามลำดับ สะท้อนการฟื้นตัวของกำลังซื้อจากการคลายความกังวลด้านเงินเฟ้อ 3) Margin Expansion หนุนการขยายสาขาในรูปแบบ Standalone ซึ่งมีต้นทุนค่าเช่าต่ำกว่าสาขาใน Mall ประกอบกับการเติบโตของสินค้า Private Label และประสิทธิภาพที่ดีขึ้นจากระบบคลังสินค้าอัตโนมัติ คาดว่าจะเป็นปัจจัยหนุนให้ Margin ปรับตัวดีขึ้นอย่างต่อเนื่องในระยะยาว

MRDIYT Statement of Comprehensive Income					
Yearly	2024A	2025A	2026F	2027F	2028F
Revenue from sales	16,146	20,078	23,963	27,846	30,974
Cost of sales	(8,121)	(9,692)	(11,555)	(13,414)	(14,904)
Gross profit	8,024	10,386	12,407	14,433	16,070
Other income	45	121	139	146	153
Total revenues	8,069	10,506	12,546	14,579	16,223
SG&A	(5,426)	(6,649)	(8,094)	(9,500)	(10,673)
Share of profit : Associates & JVs	1	(91)	(100)	(90)	(86)
Operating profit	2,644	3,766	4,252	4,898	5,379
Finance costs	(376)	(374)	(299)	(299)	(299)
Core profit before taxes	2,268	3,393	3,953	4,599	5,080
Extra items	24	-	-	-	-
Profit before income taxes	2,292	3,393	3,953	4,599	5,080
Tax expense	(512)	(761)	(864)	(980)	(1,062)
Net Profit	1,780	2,631	3,089	3,619	4,018
Core Profit	1,756	2,631	3,089	3,619	4,018
EBITDA (inc. Other income)	4,771	6,474	7,575	8,707	9,587
Core EPS (Bt)	0.31	0.44	0.51	0.60	0.67

Statement of Financial Position					
Year End	2024A	2025A	2026F	2027F	2028F
Cash and cash equivalents	784	1,771	1,382	2,249	3,105
Trade and other current receivables	217	134	285	202	340
Inventories	4,893	5,545	6,900	7,546	8,505
Other current assets	44	72	72	72	72
Total current assets	5,939	7,522	8,639	10,070	12,023
Fixed assets (RoU, asset improve.)	8,367	9,238	10,089	11,018	11,482
Other non-current assets	994	1,633	1,633	1,633	1,633
Total assets	15,300	18,393	20,361	22,721	25,137

Trade payables	1,037	1,305	1,487	1,754	1,847
ST & CP of LT loans	543	-	-	-	-
Short-term loans from related parties	-	-	-	-	-
Current portion of lease liabilities	1,637	1,931	1,931	1,931	1,931
Other current liabilities	304	479	479	479	479
Total current liabilities	3,521	3,716	3,897	4,165	4,257
Lease liabilities - net of current portion	4,707	4,674	4,674	4,674	4,674
Long-term loans from financial institutions	2,057	-	-	-	-
Other non-current liabilities	256	304	304	304	304
Total liabilities	10,542	8,694	8,875	9,143	9,235

Issued and paid-up share capital	2,799	3,009	3,009	3,009	3,009
Share premium	0	3,339	3,339	3,339	3,339
Other Surpluses	813	820	820	820	820
Appropriated - statutory reserve	176	259	259	259	259
Unappropriated	970	2,274	4,060	6,153	8,476
Non-controlling interests	0	0	0	0	0
Total shareholders' equity	4,758	9,700	11,486	13,578	15,902

Cash Flow Statement					
Yearly	2024A	2025A	2026F	2027F	2028F
Profit (Loss) Before Finance Costs And/	2,292	3,393	3,953	4,599	5,080
Depreciation and Amortisation	2,128	2,616	3,122	3,628	4,036
Net cash from operating activities	3,252	5,389	5,187	7,250	7,350
Net cash from investing activities	(1,264)	(2,040)	(3,973)	(4,558)	(4,500)
Net cash from financing activities	(2,875)	(2,363)	(1,602)	(1,826)	(1,994)
Net increase (decrease) in cash	(887)	986	(389)	867	856

Key Financial Ratios					
Yearly	2024A	2025A	2026F	2027F	2028F
Sales growth	26.1%	24.4%	19.3%	16.2%	11.2%
Gross profit growth	29.3%	29.4%	19.5%	16.3%	11.3%
SG&A growth	-31.8%	-22.5%	-21.7%	-17.4%	-12.3%
EBITDA growth	23.8%	35.7%	17.0%	15.0%	10.1%
Core profit growth	27.2%	49.8%	17.4%	17.2%	11.0%
GPM-total	49.7%	51.7%	51.8%	51.8%	51.9%
EBITDA margin	29.5%	32.1%	31.4%	31.1%	30.8%
Core profit margin	10.8%	13.1%	12.9%	13.0%	12.9%
BV(Bt)	0.85	1.61	1.91	2.26	2.64
ROE (Core)	42.1%	36.4%	29.2%	28.9%	27.3%
ROA (Core)	12.0%	15.6%	15.9%	16.8%	16.8%

Key Assumptions					
Yearly	2024A	2025A	2026F	2027F	2028F
Number of store at the end	932	1127	1337	1547	1697
No. of new Store	191	195	210	210	150
SSSG	3.5%	2.7%	1.5%	2.0%	2.5%

Source : Company, LHSEC Estimates

MRDIYT Statement of Comprehensive Income					
Quarterly	1Q2025A	2Q2025A	3Q2025A	4Q2025A	1Q2026A
Revenue from sales	4,468	4,951	4,924	5,734	5,424
Cost of sales	(2,159)	(2,405)	(2,341)	(2,787)	(2,605)
Gross profit	2,309	2,546	2,583	2,947	2,819
Other income	24	27	35	34	29
Total revenues	2,333	2,574	2,618	2,981	2,847
SG&A	(1,523)	(1,626)	(1,710)	(1,789)	(1,868)
Share of profit : Associates & JVs	(12)	(34)	(24)	(21)	(28)
Operating profit	798	914	884	1,171	952
Finance costs	(95)	(96)	(99)	(84)	(73)
Core profit before taxes	703	818	784	1,087	878
Extra items	-	-	-	-	-
Profit before income taxes	703	818	784	1,087	878
Tax expense	(161)	(183)	(180)	(237)	(200)
Net Profit	542	634	605	850	678
Core Profit	554	668	629	850	706
EBITDA (inc. Other income)	1,409	1,588	1,583	1,902	1,722
Core EPS (Bt)	0.10	0.12	0.11	0.14	0.12

Statement of Financial Position					
Quarterly	1Q2025A	2Q2025A	3Q2025A	4Q2025A	1Q2026A
Cash and cash equivalents	813	546	491	1,771	1,115
Trade and other current receivables	207	156	91	134	67
Inventories	4,614	5,067	5,509	5,545	5,261
Other current assets	109	138	140	72	125
Total current assets	5,743	5,908	6,231	7,522	6,569
Fixed assets (RoU, asset improve.)	8,458	8,560	8,717	9,238	11,346
Other non-current assets	1,026	1,165	1,289	1,633	1,344
Total assets	15,227	15,632	16,237	18,393	19,259

Trade payables	874	1,006	1,096	1,305	1,150
ST & CP of LT loans	70	70	2,663	-	-
Short-term loans from related parties	-	-	-	-	-
Current portion of lease liabilities	1,688	1,746	1,809	1,931	2,033
Other current liabilities	462	342	268	479	682
Total current liabilities	3,094	3,164	5,836	3,716	3,865
Lease liabilities - net of current	4,623	4,569	4,509	4,674	4,683
Long-term loans from financial	2,040	2,023	-	-	-
Other non-current liabilities	270	284	299	304	324
Total liabilities	10,027	10,039	10,643	8,694	8,872

Issued and paid-up share capital	2,799	2,799	2,799	3,009	3,009
Share premium	0	0	0	3,339	3,339
Other Surpluses	813	813	813	820	829
Appropriated - statutory reserve	176	176	176	259	259
Unappropriated	1,411	1,805	1,805	2,274	2,952
Non-controlling interests	0	0	0	0	0
Total shareholders' equity	5,200	5,593	5,594	9,700	10,387

Cash Flow Statement					
Quarterly	1Q2025A	2Q2025A	3Q2025A	4Q2025A	1Q2026A
Profit (Loss) Before Finance Costs And/	703	818	784	1,087	878
Depreciation and Amortisation	598	642	674	703	733
Net cash from operating activities	1,484	1,010	953	1,942	1,916
Net cash from investing activities	(383)	(509)	(450)	(697)	(2,014)
Net cash from financing activities	(1,072)	(768)	(558)	35	(558)
Net increase (decrease) in cash	29	(267)	(55)	1,280	(655)

Key Financial Ratios					
Quarterly	1Q2025A	2Q2025A	3Q2025A	4Q2025A	1Q2026A
Sales growth	-4%	11%	-1%	16%	-5%
Gross profit growth	-2%	10%	1%	14%	-4%
SG&A growth	-3%	-7%	-5%	-5%	-4%
EBITDA growth	-5%	13%	0%	20%	-9%
Core profit growth	-11%	21%	-6%	35%	-17%
GPM-total	51.7%	51.4%	52.5%	51.4%	52.0%
SG&A to sales	-34.1%	-32.8%	-34.7%	-31.2%	-34.4%
Core profit margin	12.4%	13.5%	12.7%	14.8%	13.0%
BV (Bt)	0.93	1.00	1.00	1.61	1.73
ROE (Core)	45%	50%	45%	44%	28%
ROA (Core)	15%	17%	16%	20%	15%

Key Assumptions					
Quarterly	1Q2025A	2Q2025A	3Q2025A	4Q2025A	1Q2026A
Number of store at the end	978	1027	1072	1127	1192
No. of new Store	46	49	45	55	65
SSSG	0.4%	4.0%	2.5%	1.4%	0.1%

Source : Company, LHSEC Estimates

ESG

- MR. D.I.Y. ดำเนินธุรกิจภายใต้กรอบกลยุทธ์ "D.I.Y. เพื่ออนาคตที่ยั่งยืน" เพื่อสร้างการเติบโตอย่างรับผิดชอบและสร้างคุณค่าในระยะยาวให้แก่ผู้มีส่วนได้เสียทุกกลุ่ม โดยบริษัทนำความแข็งแกร่งในฐานะผู้ค้าปลีกสินค้าอุปโภคบริโภคที่ครอบคลุมกว่า 1,192 สาขาทั่ว 77 จังหวัด มาเป็นฐานในการขับเคลื่อนการดำเนินงานด้านสิ่งแวดล้อม การพัฒนาสังคม และธรรมาภิบาล ภายใต้พันธสัญญา "ราคาถูกคุ้มเสมอ" ที่ควบคู่ไปกับการรับผิดชอบต่อสังคมและสิ่งแวดล้อมอย่างเป็นรูปธรรม

E=Environment

- MR. D.I.Y. มุ่งลดผลกระทบต่อสิ่งแวดล้อมผ่านการบูรณาการแนวคิดเศรษฐกิจหมุนเวียนและนวัตกรรมเพื่อประสิทธิภาพด้านพลังงาน บริษัทติดตั้งแผงโซลาร์เซลล์บนหลังคาศูนย์กระจายสินค้าและสาขา สามารถผลิตพลังงานสะอาดได้ 2,258 เมกะวัตต์ชั่วโมงในปี 2568 พร้อมทั้งลดความเข้มข้นของการใช้ไฟฟ้าลงร้อยละ 4.8 นอกจากนี้ยังนำรถบรรทุกไฟฟ้า (EV Truck) มาใช้ในกระบวนการขนส่ง และเพิ่มสัดส่วนผลิตภัณฑ์ที่เป็นมิตรต่อสิ่งแวดล้อม (Eco-friendly products) ให้ครองร้อยละ 4.9 ของยอดขายรวม

S=Social

- MR. D.I.Y. ใช้เครือข่ายสาขาที่ครอบคลุมทั่วประเทศสร้างคุณค่าทางสังคมอย่างเป็นรูปธรรม โดยสร้างการจ้างงานในท้องถิ่นกว่า 9,000 ตำแหน่ง และจัดการฝึกอบรมวิชาชีพผ่านแนวคิด MR. D.I.Y. Academy รวมกว่า 270,000 ชั่วโมง เพื่อยกระดับทักษะแรงงานไทย ด้านการพัฒนาชุมชน บริษัทสมทบทุน 6 ล้านบาทผ่านโครงการ "MR. D.I.Y. Cares" เพื่อสนับสนุนด้านการศึกษาและพัฒนาชุมชน พร้อมรักษาความหลากหลายของบุคลากร โดยมีผู้บริหารเพศหญิงในสัดส่วนร้อยละ 58 และได้รับคะแนนความผูกพันของพนักงานร้อยละ 80 ในปี 2568

G=Governance

- MR. D.I.Y. เสริมสร้างธรรมาภิบาลอย่างต่อเนื่อง โดยเฉพาะอย่างยิ่งภายหลังการเข้าจดทะเบียนในตลาดหลักทรัพย์แห่งประเทศไทย (SET) เมื่อวันที่ 5 พฤศจิกายน 2568 บริษัทยึดมั่นในนโยบายไม่ยอมรับการทุจริตคอร์รัปชันในทุกรูปแบบ (Zero Tolerance) บังคับใช้จรรยาบรรณสำหรับคู่ค้าครอบคลุมร้อยละ 80 ของคู่ค้าในประเทศ พร้อมจัดให้มีช่องทางแจ้งเบาะแสที่คุ้มครองผู้แจ้งอย่างเป็นธรรม และมีระบบตรวจสอบภายในที่เป็นอิสระรายงานตรงต่อคณะกรรมการตรวจสอบและบริหารความเสี่ยง

DISCLOSURES & DISCLAIMERS

รายงานฉบับนี้จัดทำขึ้นโดยบริษัทหลักทรัพย์ แลนด์ แอนด์ เฮ้าส์ จำกัด (มหาชน) (“บริษัท”) โดยมีวัตถุประสงค์เพื่อเผยแพร่ข้อมูลเกี่ยวกับการลงทุนเท่านั้น มิใช่การชักจูงให้ซื้อหรือขายหลักทรัพย์ที่กล่าวถึงในรายงานนี้

บริษัทเป็นหนึ่งในกลุ่มบริษัท แอล เอช ไฟแนนเชียล กรุ๊ป จำกัด (มหาชน) (“LHFG”) ข้อมูลใดๆ ที่อ้างถึง LHFG ในรายงานนี้ มีวัตถุประสงค์เพียงเพื่อใช้ในการเปรียบเทียบกับหลักทรัพย์อื่น ๆ เท่านั้น

ข้อมูลต่างๆ ที่ปรากฏในรายงานฉบับนี้จัดทำขึ้นโดยได้พิจารณาแล้วว่ามาจากแหล่งข้อมูลที่ต้อง และ/หรือ มีความน่าเชื่อถือ อย่างไรก็ตาม บริษัทไม่อาจรับรองความถูกต้องครบถ้วนของข้อมูลดังกล่าว บริษัทขอสงวนสิทธิ์ในการใช้ดุลยพินิจของบริษัทแต่เพียงฝ่ายเดียวในการแก้ไขเพิ่มเติมข้อมูลต่างๆ โดยไม่ต้องบอกกล่าวล่วงหน้า

รายงานนี้จัดทำส่งให้แก่เฉพาะบุคคลที่กำหนด ห้ามมิให้มีการทำซ้ำ ดัดแปลง ส่งต่อ เผยแพร่ ขาย จำหน่าย พิมพ์ซ้ำ หรือแสวงหาประโยชน์ในเชิงพาณิชย์ไม่ว่าในลักษณะใดๆ เว้นแต่จะได้รับความยินยอมเป็นลายลักษณ์อักษรจากบริษัท

การลงทุนในหลักทรัพย์มีความเสี่ยง อีกทั้งบริษัทและ/หรือ บริษัทในกลุ่มธุรกิจทางการเงินของ LHFG อาจมีส่วนเกี่ยวข้องหรือผลประโยชน์ใด ๆ กับบริษัทใดๆ ที่ถูกกล่าวถึงในรายงาน/บทความนี้ก็ได้ นักลงทุนจึงควรใช้ดุลยพินิจอย่างรอบคอบในการพิจารณาตัดสินใจก่อนการลงทุน บริษัทไม่รับผิดชอบต่อความเสียหายใดๆ ที่เกิดจากการนำข้อมูลหรือความเห็นในรายงานฉบับนี้ไปใช้ในทุกระณ

RATINGS DEFINITION

ในบทวิเคราะห์หลักทรัพย์ที่เราจัดทำมีการให้คำแนะนำและใช้สัญลักษณ์เกี่ยวกับหลักทรัพย์หลายอย่าง ในส่วนนี้เราจะอธิบายถึงระบบต่างๆ ดังกล่าวโดยสังเขปเพื่อให้ผู้อ่านเข้าใจหลักการ วิธีคิด และความหมายว่าคำแนะนำแต่ละระบบมีความแตกต่างกันอย่างไร

RATING คือ “คำแนะนำด้านปัจจัยพื้นฐาน” พิจารณาจากอัตราผลตอบแทนที่คาดหวังในระยะ 12 เดือนข้างหน้า โดยอิงส่วนต่างของราคาหุ้นกับมูลค่ายุติธรรม (FAIR VALUE) แบ่งเป็น 5 ชั้น ได้แก่ (1) SBUY= STRONG BUY=ราคาหุ้นมีส่วนต่างจากมูลค่ายุติธรรมตั้งแต่ 15% ขึ้นไป, (2) BUY= ราคาหุ้นส่วนต่างจากมูลค่ามากกว่า 5% แต่ไม่ถึง 15%, (3) HOLD=ราคาหุ้นส่วนต่างจากมูลค่าน้อยกว่า 5%, (4) TBUY= TRADING BUY=ราคาเกินมูลค่าแล้ว แต่ยังมีปัจจัยหนุนให้ราคาปรับตัวขึ้นต่อ สามารถซื้อเพื่อเก็งกำไรระยะสั้นได้, (5) SELL=ราคาหุ้นขึ้นเกินมูลค่าแล้ว และขาดปัจจัยสนับสนุนอย่างเพียงพอที่จะทำให้ราคาหุ้นปรับตัวขึ้นต่อ

ACTION คือ “คำแนะนำด้านกลยุทธ์” ตาม QUANTAMENTAL STRATEGY ของเรา ซึ่งได้มาจากการประเมิน 2 ด้าน คือ FUNDAMENTAL METRIC และ QUANTITATIVE METRIC

FUNDAMENTAL METRIC คือ “ความน่าสนใจของราคาหุ้น” (ATTRACTIVENESS) แบ่งเป็น 3 ระดับ คือ CHEAP=ถูก, FAIR=เหมาะสม และ DEAR=แพง เราใช้ RATING ที่ประเมินโดยนักวิเคราะห์ปัจจัยพื้นฐาน ซึ่งเป็นตัวชี้วัดทางด้านความเห็น (OPINION-BASED METRIC) โดยแปลงค่า RATING มาเป็น FUNDAMENTAL METRIC ดังนี้ CHEAP=SBUY หรือ BUY, FAIR=HOLD, DEAR=TBUY หรือ SELL

ส่วน QUANTITATIVE METRIC คือ “ความแข็งแกร่งของราคาหุ้น” (ROBUSTNESS) หรือ “คุณภาพของแนวโน้ม” (TREND QUALITY) ซึ่งได้จากการวิเคราะห์เชิงปริมาณ (REALITY-BASED METRIC) พิจารณาจาก 3 กรอบเวลา (สั้น=HOURLY, กลาง=DAILY และยาว= WEEKLY) โดยแบ่งตัวชี้วัดออกเป็น 3 ระดับเช่นกัน คือ BULL=แนวโน้มขึ้น, BOAR=แนวโน้มทรงตัว/ค่อนข้างไร้ทิศทาง และ BEAR=แนวโน้มลง

เมื่อนำ QUANT และ FUNDAMENTAL มารวมกัน จะเป็น QUANTAMENTAL จะได้ ACTION เป็น 3x3=9 กลยุทธ์ ตาม MATRIX ดังนี้

		← FUNDAMENTAL →		
		WEAK	NEUTRAL	STRONG
QUANTITATIVE	BULL	TBUY	BUY	SBUY
	BOAR	REDUCE	HOLD	ADD
	BEAR	SWITCH	SELL	WBUY

ทั้งนี้ คำแนะนำ ACTION ทั้ง 9 กลยุทธ์ มีความหมายดังนี้ SBUY=STRONG BUY=ราคาหุ้นต่ำกว่ามูลค่ามาก และราคามีแนวโน้มขึ้น ควรเข้าซื้อทันที, BUY=ราคาใกล้จะเต็มมูลค่า แต่ยังมีแนวโน้มปรับตัวขึ้นต่อ, TBUY= TRADING BUY=ราคาอยู่ในระดับแพง แต่มีโอกาสที่จะปรับขึ้นต่อได้ แนะนำแค่ซื้อเก็งกำไร, ADD=ราคาอยู่ต่ำกว่ามูลค่ามาก แต่ยังมีแนวโน้มทรง สามารถทยอยซื้อสะสมได้, WBUY=WEAK BUY=ราคาอยู่ในระดับต่ำกว่ามูลค่าแล้ว แต่มีปัจจัยกดดันให้ปรับตัวลงอีก ควรรอซื้อเมื่อราคาอ่อนตัว, HOLD=ราคาใกล้จะเต็มมูลค่าแล้ว และมีแนวโน้มทรงตัว แนะนำถือ, REDUCE=ราคาอยู่ในระดับเกินมูลค่า และมีแนวโน้มทรงตัว ควรจับตามูลค่า/เพิ่มความระมัดระวัง แนะนำให้ทยอยลดการลงทุน, SELL=ราคาใกล้เต็มมูลค่า และมีแนวโน้มลง แนะนำขาย, SWITCH=ราคาเกินมูลค่าและมีแนวโน้มลง แนะนำให้เปลี่ยนตัวเล่น

สำหรับคำแนะนำเชิงกลยุทธ์ในระดับ SECTOR พิจารณาจากผลตอบแทนเปรียบเทียบของกลุ่มธุรกิจ มี 3 ระดับ คือ OVERWEIGHT=ลงทุนสูงกว่าน้ำหนักดัชนี คาดให้ผลตอบแทนสูงกว่าตลาด (OUTPERFORM), NEUTRAL=แนะนำลงทุนเท่ากับน้ำหนักดัชนี คาดว่าให้ผลตอบแทนใกล้เคียงตลาด และ UNDERWEIGHT=ลงทุนน้อยกว่าน้ำหนักดัชนี คาดว่าจะให้ผลตอบแทนต่ำกว่าตลาด (UNDERPERFORM)

นอกจากนี้ เพื่อให้ผู้อ่านเข้าใจถึงระดับความน่าสนใจของหุ้นต่างๆ อย่างง่าย เราได้ใช้สัญลักษณ์ความน่าสนใจของหุ้นเป็นจำนวนดาว (STAR RATING) ซึ่ง STAR RATING จะมีระดับความน่าสนใจสูงสุดเป็น ★★★★★ และระดับความน่าสนใจต่ำสุดเป็น ★

โดย STAR RATING นี้จะประมวลจากความเห็นนักวิเคราะห์ 3 ด้าน คือมาจาก RATING ทางด้านพื้นฐานสูงสุด 2 ดาว (SBUY/BUY=★★, TBUY/HOLD=★) ด้านเทคนิคสูงสุด 2 ดาว (BULL=★★, BOAR=★) และด้านกลยุทธ์ SECTOR สูงสุด 1 ดาว (OVERWEIGHT=★)

เช่น หุ้น XYZ มีคำแนะนำด้านพื้นฐานเป็น BUY มีคำแนะนำด้านเทคนิคเป็น BOAR และมีคำแนะนำด้านกลยุทธ์ระดับ SECTOR เป็น NEUTRAL เราจะให้ STAR RATING ของหุ้น XYZ เท่ากับ ★★ ★ เป็นต้น

สำหรับเครื่องชี้สภาวะตลาดต่างๆ ที่เราได้แสดงตัวเลขไว้ในหน้า 1 มีวิธีการอ่านค่าและแปลความหมายโดยสังเขป ดังนี้

Bullish	Bearish
MACD > SIGNAL	MACD < SIGNAL
% K > % D	% K < % D
FTI Signal > FTI	FTI Signal < FTI
DI ⁺ > DI ⁻	DI ⁺ < DI ⁻
Overbought	Oversold
% K > 80	% K < 20
RSI > 70	RSI < 30
Hist Vol < 10	Hist Vol > 20

ในรายงานนี้ยังได้เปิดเผยผลการสำรวจของสมาคมส่งเสริมสถาบันกรรมการบริษัทไทย (THAI INSTITUTE OF DIRECTORS-IOD) ในเรื่อง การกำกับดูแลกิจการ (CORPORATE GOVERNANCE RATING) และผลการประเมินของสถาบันไทยพัฒนาทางด้านดัชนีชี้วัดความคืบหน้า การป้องกันการมีส่วนเกี่ยวข้องกับการทุจริตคอร์รัปชัน (ANTI-CORRUPTION PROGRESS INDICATOR) ของบริษัทจดทะเบียนไว้ด้วย

ทั้งนี้ การประเมิน CG RATING และ ANTI-CORRUPTION PROGRESS INDICATOR ดังกล่าว กำหนดสัญลักษณ์และความหมาย ดังนี้

CORPORATE GOVERNANCE RATING

ช่วงคะแนน	สัญลักษณ์	ความหมาย
90-100		ดีเลิศ (EXCELLENT)
80-89		ดีมาก (VERY GOOD)
70-79		ดี (GOOD)
60-69		ดีพอใช้ (SATISFACTORY)
50-59		ผ่าน (PASS)
ต่ำกว่า 50	-	-

ANTI-CORRUPTION PROGRESS INDICATOR

ระดับ	ความหมาย
ได้รับการรับรอง (CERTIFIED)	บริษัทได้รับการรับรองเป็นสมาชิกแนวร่วมปฏิบัติในการต่อต้านทุจริต (COLLECTIVE ACTION COALITION) ของสมาคมส่งเสริมสถาบันกรรมการบริษัทไทย
ประกาศเจตนาธรรม (DECLARED)	บริษัทได้ประกาศเจตนาธรรมเข้าเป็นแนวร่วม CAC
ไม่เปิดเผย (NON-DISCLOSURE) หรือ ไม่มั่นนโยบาย (NON-COMMITTED)	บริษัทไม่ได้ประกาศเจตนาธรรมเป็นแนวร่วม CAC หรือไม่มั่นนโยบายในเรื่องนี้

การจัดอันดับดังกล่าวเป็นผลการประเมิน ณ วันที่ปรากฏเท่านั้น ซึ่งอาจมีการเปลี่ยนแปลงได้ภายหลังวันดังกล่าว หรือเมื่อข้อมูลที่เกี่ยวข้องมีการเปลี่ยนแปลง การเปิดเผยข้อมูลนี้เป็นการดำเนินการตามนโยบายของสำนักงานคณะกรรมการกำกับหลักทรัพย์และตลาดหลักทรัพย์แห่งประเทศไทย ทั้งนี้ บริษัทหลักทรัพย์ แลนด์ แอนด์ เฮ้าส์ จำกัด (มหาชน) มิได้ยืนยัน ตรวจสอบ หรือรับรองถึงความถูกต้องครบถ้วนของการประเมินดังกล่าวแต่อย่างใด