

Trends & Turns

ทิศทางตลาดและกลยุทธ์การลงทุน

SET INDEX	1,680.02	P/E	21.10x	MACD	11.56	%K	80.79	FTI	0.97	DI+	30.99
CHANGE	+0.09%	P/B	1.81x	SIGNAL	10.30	%D	74.84	FTI SIGNAL	1.19	DI-	18.02
TURNOVER	82,469m	D/P	2.08%	MACDH	1.26	RSI	64.66	VOLATILITY	10.23	ADX	17.74

WORLD STOCK MARKETS

	Recent	%Chg	P/E
DJIA	36,113.62	-0.49%	20.03
NASDAQ	14,806.81	-2.51%	124.98
S&P500	4,659.03	-1.42%	25.61
Korea	2,926.67	-1.20%	13.75
Singapore	3,274.08	0.52%	20.55
China	3,544.07	-0.31%	15.21

WORLD COMMODITIES

	Recent	Change	%Chg
Brent Crude Futures	84.32	-0.15	-0.18%
Gold Spot (Comex)	1,823.81	2.03	0.11%
Bitcoin	42,555.00	-175.00	-0.41%

KEY CURRENCIES

	Recent	Change	%Chg
US Dollar Index	94.828	-0.032	-0.03%
USD/THB	33.1600	-0.050	-0.15%

STOCK TRADING (SET+mai)

unit: Btm	Buy	Sell	Net
Local Institutions	6,214	5,895	318
Proprietary Trading	7,085	6,937	149
Foreign Inv estors	32,894	31,906	989
Local Individuals	44,470	45,926	-1,456

SET50 INDEX FUTURES

unit: contracts	Buy	Sell	Net
Local Institutions	13,546	14,241	-695
Foreign Inv estors	36,747	28,209	8,538
Local Individuals	35,825	43,668	-7,843

SINGLE STOCK FUTURES

unit: contracts	Buy	Sell	Net
Local Institutions	127,697	180,532	-52,835
Foreign Inv estors	19,077	20,320	-1,243
Local Individuals	156,879	102,801	54,078

GOLD FUTURES

unit: contracts	Buy	Sell	Net
Local Institutions	7,605	8,254	-649
Foreign Inv estors	22,916	19,124	3,792
Local Individuals	14,763	17,906	-3,143

TOP MARKET IMPACTS

	Close	%Chg	Impact
BAY	38.50	3.36%	0.78
SCB	127.50	1.19%	0.43
SAWAD	64.75	4.86%	0.35
SYNEX	37.00	14.73%	0.34
BBL	129.00	1.57%	0.32

	Close	%Chg	Impact
ADVANC	220.00	-0.90%	-0.50
GULF	49.00	-1.01%	-0.50
DELTA	414.00	-0.96%	-0.42
EA	96.25	-1.28%	-0.39
IVL	48.00	-1.54%	-0.36

Source: Aspen Graphics, Stock Exchange of Thailand

All data are updated to 08:45am Bangkok time approximately.

MARKET KINESICS

- พฤติกรรมตลาด: เมื่อวานนี้ SETI ยังแกร่งตัวในรอบแคบๆ มีแรงซื้อจากต่างชาติ +0.9พันลบ. สถาบัน +0.3พันลบ. พอร์ต บล. +0.1พันลบ. ในขณะที่มีแรงขายรายย่อยเพียงกลุ่มเดียว -1.4พันลบ.
- ความแข็งแกร่ง: จากการสแกนของ TradeMap พบว่าหุ้นในกลุ่ม SET100I มีน้ำหนักเป็นบวกมากขึ้น โดยจำนวนหุ้น Up=51%, Sw=23%, Dn=26% แต่ถ้ามองในเชิง Market Cap จะพบว่า Up=44%, Sw=22%, Dn=34%
- อูกรกรรมต่างชาติ: ThaiBMA +5,390ลบ. SET+mai +988ลบ. SET50I Futures +8,538 สัญญา Stock Futures -1,243สัญญา Gold Futures +3,792สัญญา

ASSET DYNAMICS

- ปัจจัยแวดล้อม: 1) **พันธบัตร** ตัวเลขผู้ขอรับการชดเชยการว่างงานออกมาสูงเกินคาด กด US10YT=1.73%; 2) **หุ้นโลก** ร่วงลงหนัก DJ -176จุด (-0.5%) NASDAQ -381จุด (-2.5%); 3) **สินค้าโภคภัณฑ์** WTI=\$82, Brent=\$84, Newcastle Coal=\$211.5, Gold Futures=\$1,821; 4) **ค่าเงิน** US\$ อ่อนยวบ THB/US\$=33.2-33.3; 5) **COVID** ติดเชื้อใหม่ +8,158ราย รักษาหาย +3,942ราย เสียชีวิต +15ราย (กำลังรักษา=74,795ราย) ฉีดวัคซีน +452,157 เข็ม (ฉีดสะสม=109.1ล้านเข็ม, เข็ม #1=76.95%, เข็ม #2=70.5%)
- กลยุทธ์: **เมื่อวาน SETI/SET50I เดินหน้าสลับพักฐาน โมเมนตัมยังเป็นบวก ในเชิงกลยุทธ์ เรายังแนะนำให้อ่าน Trends & Turns คมน้ำหนักหุ้น 100% ถือล้นต่อ โดยวันนี้ให้ตั้งระดับจำกัดความเสี่ยง=1.660/994 จุด**
- หุ้นร้อนกระแสแรง: [A] PLANB,CENTEL,GULF; [B] BLA,GUNKUL,SYNEX; [C] IRPC,KTB,PTTGC *

STOCK LOGICS

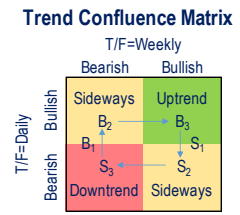
- BANPU | **ซื้อ** | แนวด้าน=11.8 แนวรับ=10.9 ตัดขาดทุน=10.5
 - 4Q64F คาดเห็นกำไรแข็งแกร่ง ตามปริมาณขายและราคาขายเฉลี่ยถ่วงน้ำหนักที่เพิ่มขึ้นในช่วงหน้าหนาว
 - FY65F กำไรเติบโตต่อ คาดว่าราคาขายถ่วงน้ำหนักเฉลี่ยสูงกว่า FY64+มีโรงไฟฟ้าโครงการใหม่ของ BPP
 - มูลค่ายุติธรรม=14บ. (GGM: FV/BV=1.25x 65F BV=11.2บ. อิง ROE=8.5%, COE=8%, LTG=6%)
- BCH | **ซื้อ** | แนวด้าน=22.1 แนวรับ=20.2 ตัดขาดทุน=19.2
 - 9M64 กำไรสูงเป็นประวัติการณ์ 4,365 ลบ. +359%/yoy ได้ประโยชน์จากการแพร่ระบาดหลายระลอก
 - 1Q65F คาดยังได้ประโยชน์จากการระบาดระลอก 5 ราคาหุ้นปรับตัวลงมามี upside ในระดับน่าสนใจ
 - มูลค่ายุติธรรม=27บ. (GGM: FV/BV=7x 65F BV=3.85บ. อิง ROE=17.5%, COE=10%, LTG=8.75%)
- IVL | **ซื้อ** | แนวด้าน=50.- แนวรับ=45.5 ตัดขาดทุน=43.25
 - 9M64 กำไร 20.9 พันลบ. เพิ่มขึ้น 21x สูงกว่าที่ นวค. คาดจากกำลังการผลิตที่เพิ่มขึ้น+สปรดพื้นตัว
 - คาด 4Q64 ยังได้แรงหนุนจากอัตรากำไรขั้นต้นในผลิตภัณฑ์สายต่างๆ ที่ดีต่อเนื่อง+เข้าซื้อกิจการต่อ
 - มูลค่ายุติธรรม=51บ. (GGM: FV/BV=2x 65F BV=25.5บ. อิง ROE=13%, COE=10%, LTG=7%)
- TIDLOR | **ซื้อ** | แนวด้าน=39.25 แนวรับ=36.75 ตัดขาดทุน=35.5
 - 9M64 กำไรสุทธิเติบโตแข็งแกร่ง +32%/yoy ตามสินเชื่อที่โตสูง +16%/yoy และ NIM ที่ดีขึ้นจากเงิน IPO
 - FY64F กำไรอาจดีกว่าที่เราคาดไว้ +16%/yoy หากมีการกลับสำรวจที่ตั้งไว้ค่อนข้างสูง LLR/NPL=3.2x
 - มูลค่ายุติธรรม=45.25บ. (GGM: FV/BV=4.5x 65F BV=10.5บ. อิง ROE=17%, COE=10%, LTG=8%)
- TOP | **ซื้อ** | แนวด้าน=59.- แนวรับ=52.- ตัดขาดทุน=48.5
 - 9M64 กำไร 7.5 พันลบ. +171%/yoy จากค่าการกลั่นพื้นตัวและราคาน้ำมันเพิ่มขึ้นทำให้มีกำไรสต็อก
 - ปัจจุบันหุ้นยังซื้อขายกันในราคาต่ำกว่า 3Q64 BV=56.76บ. มองเป็นโอกาสทยอยซื้อสะสมเข้าพอร์ต
 - มูลค่ายุติธรรม=69บ. (GGM: FV/BV=1x 65F BV=69บ. อิง ROE=8%, COE=8%, LTG=6%)

* เป็นหุ้นที่คัดกรองด้วย TRADEMAP ตามความแข็งแกร่งของแนวโน้มราคา (PRICE MOMENTUM) และคัดแยกตามความถูกแพงของหุ้น (VALUATION) โดยเราแบ่งหุ้นเป็น 3 ชุด คือ [A]=STRONG BUY, [B]=BUY, [C]=TRADING BUY [ดูรายละเอียดเพิ่มเติมได้ใน QUANTAMENTAL STRATEGY MATRIX ในหน้า 2] ทั้งนี้ ผู้อ่านสามารถดูแนวรับและแนวด้านของหุ้นชุดดังกล่าวได้ในบทวิเคราะห์ TALK THE WALK และ QUICK WIN\$

CYCLOLOGY OF THE MARKET

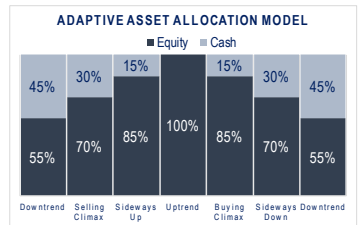
เราเชื่อว่าการปรับพอร์ตลงทุนตามสถานการณ์ (ADAPTIVE ASSET ALLOCATION) จะทำผลตอบแทนได้ดีกว่าการลงทุนแบบ "ซื้อและลืม" (BUY & FORGET) จึงให้แบ่งเงินลงทุนเป็น 2 ส่วน คือ 1) ส่วน "มุ่งชนะตลาด" (ALPHA HUNTING—"α") ให้นำหนัก 55% โดยอาจพิจารณาเลือกจากหุ้นที่เราแนะนำใน SECTOR THEMATICS/STOCK LOGICS (หน้า 1) หรือใช้กลยุทธ์ LONG/SHORT EQUITY ตาม QUANTAMENTAL STRATEGY MATRIX โดยเปิด LONG หุ้น SBUY/BUY และเปิด SHORT หุ้น SELL/SWITCH (น้ำหนักเดิม+หลักทรัพย์เปลี่ยน) และ 2) ส่วน "เกาะตลาด" (BETA GRAZING—"β") เราให้ซื้อ ETF ที่ชื่อ SET50I หรือ S50I Futures ด้วยน้ำหนักไม่เกิน 45% โดยให้เพิ่ม/ลดน้ำหนักครั้งละ 15% ตาม TREND CONFLUENCE MATRIX (น้ำหนักเปลี่ยน+หลักทรัพย์เดิม)

"A bird sitting on a tree is never afraid of the branch breaking because its trust is not in the branch, but in its wings."



	market trend					
	down trend	selling climax	sideways up	up trend	buying climax	sideways down
Equity	55%	70%	85%	100%	85%	70%
α	55%	55%	55%	55%	55%	55%
β	0%	15%	30%	45%	30%	15%
Cash	45%	30%	15%	0%	15%	30%

B=Contrarian Buy (Oversold+Solding Climax) S=Contrarian Sell (Overbought+Buying Climax)
 B₂=Conviction Buy (Daily Bullish+Weekly Bearish) S₂=Conviction Sell (Daily Bearish+Weekly Bullish)
 B₃=Follow-through Buy (All Bullish) S₃=Follow-through Sell (All Bearish)



Market Critical/Flip Points *

T/F	SETI	SET50I
Day	1,660	994
Week	1,622	963
Month	1,565	936

"It is not the strongest of the species that survive, nor the most intelligent, but the most responsive to change."
 --Charles Darwin

STRATEGY HOLISTICS

- หลักคิดของเรา: ถึงไม่มี "หุ้นคงกระพัน" หรือ "สินทรัพย์คงกระพัน" ที่ให้ผลตอบแทนที่ดีในทุกสภาวะ แต่เราสามารถสร้าง "พอร์ตคงกระพัน" ด้วยการเปลี่ยนหุ้นที่มีอยู่ในพอร์ตและปรับน้ำหนักสินทรัพย์ให้เหมาะกับสถานการณ์ได้
- ระบบของเรา: ออกแบบให้มีความยืดหยุ่นในการเพิ่ม/ลดขนาดของพอร์ตการลงทุน (scalability) ได้อย่างคล่องตัว
 - สามารถปรับส่วนผสมของ α และน้ำหนัก β เฉพาะส่วนได้ โดยไม่กระทบกับส่วนอื่นๆ ของพอร์ต (modularity)
 - ส่วน α น้ำหนักคงที่ แต่เปลี่ยนหุ้นตามสถานการณ์—ดู Sector Synopsis/Quantamental Strategy Matrix
 - ส่วน β ให้ปรับตามความแข็งแกร่งของแนวโน้ม โดยใช้ SET50I ETF/Futures—ดู Trend Confluence Matrix
- ความเห็นของเรา: ตั้งแต่ช่วงปลายปี 64 เราได้แนะนำให้ผู้อ่าน Trends & Turns ปรับเพิ่มน้ำหนักหุ้นขึ้นมาเป็นลำดับจนถึงระดับ "เต็มพอร์ต" คือ 100% (α=55%, β=45%) แล้ว ดังนั้น คำแนะนำเชิงกลยุทธ์ของเราจากนี้ จะเน้นที่การมองหา "จุดขาย" เพียงอย่างเดียวเท่านั้น [แต่ขณะนี้ ยังไม่ปรากฏ "สัญญาณถอย" (sell & see) ขึ้นมา]

Quantamental Strategy Matrix *

All data updated to close of 13 Jan 2022

		TRADING BUY		BUY		STRONG BUY	
		PLANB ▲ AWC CENTEL VGI	BLA BBL ▲ BCPG GUNKUL QH ▲ MTC			IRPC KTB PTTGC SRI KBANK TOP RCL AP SCC TTA ESSO	
		WEAK SELL		HOLD		BUY	
		TRUE TASCO RS	TU CPF DTAC ADVANC			BCP STA STGT	
		REDUCE		SWITCH		ACCUMULATE	
		AOT MINT	BPP INTUCH COM7 MEGA TQM BAM SCGP OR			RATCH SPALI OSP	
		SELL		REDUCE		WEAK BUY	
		CRC PTG KCE BTS KEX CPALL CKP BDMS BEM BH	BCH CHG EGCO ACE DOHOME HMPRO AEONTS CBG WHA STARK HANA SUPER CPN BGRM			ORI MAJOR	
		EXPENSIVE		MODERATE		ATTRACTIVE	
		VALUATION					

Source: LHSEC Research

* Stocks in each rating are ranked by momentum scores.

SECTOR SYNOPSIS

เราประเมินความน่าสนใจหุ้นรายกลุ่มด้วย STAR RATING จาก 3 ด้าน คือ 1) **พื้นฐาน** ให้สูงสุด 2 ดาว (SBUY/BUY=★★, TBUY/HOLD=★), 2) **เทคนิค** ให้สูงสุด 2 ดาว (BULL=★★, BOAR=★) และ 3) **กลยุทธ์** ให้สูงสุด 1 ดาว (OVERWEIGHT=★) ทั้งนี้ CT=CONSENSUS TARGET (MEDIAN), FT=FUNDAMENTAL TARGET (LHSEC ESTIMATES) และ TT=TECHNICAL TARGET (RESISTANCE)

■ BANK ★★★★★

- 9M64 กำไรกลุ่มยังโต +31% YoY แม้เศรษฐกิจชะงักงัน คาดกำไร FY64F ยังโตดี เหตุภาวะตั้งสำรองลด+รายได้ธุรกิจหลักทรัพย์สิน+ฐานต่ำปีก่อน
- คาดเศรษฐกิจผ่านจุดต่ำสุดแล้วใน 3Q64 ธปท. ยังออกเกณฑ์ช่วยเหลือหนี้ ซึ่งกระทบรายได้ แต่ชดเชยด้วยการผ่อนเกณฑ์ NPL+ลดอัตรา FIDF อีก 1 ปี
- **หุ้นร่อนกระแสแรง:** KBANK (FT=169.-), KKP (FT=76.-), KTB (FT=14.4), SCB (FT=144.-), TISCO (FT=117.-)

■ COMMERCE ★★★★★

- ทิศทางกำไรมีแนวโน้มผ่านจุดต่ำสุดในงวด 3Q64 ซึ่งได้รับผลกระทบจากมาตรการล็อกดาวน์จากการแพร่ระบาดระลอก 4 ของสายพันธุ์เดลต้า
- แม้ iPhone13 มีกระแสแรง และปัญหาด้าน Supply Chain เนื่องจากจีนชะลอการผลิตสินค้า เพราะวิกฤติพลังงาน ทำให้มีสินค้าไม่พอขาย
- **หุ้นร่อนกระแสแรง:** COM7 (CT=80.-), CPALL (CT=71.75), HMPRO (FT=18.-), SINGER (CT=51.-)

■ CONSTRUCTION MATERIALS ★★★★★

- ภาคก่อสร้างอาจได้รับผลกระทบจากงานก่อสร้างที่ล่าช้าในช่วง COVID แพร่ระบาด และราคาเหล็กที่ปรับตัวขึ้นอย่างมาก
- หุ้นในกลุ่ม CONMAT ที่มีกำไรธุรกิจ PETRO เช่น EPG, SCC ก็ดูอ่อนลง จากสเปกโตรปิโตรเคมีที่เริ่มมีแนวโน้มหดตัวลง
- **หุ้นร่อนกระแสแรง:** EPG (CT=15.-), SCC (FT=490.-)

■ ENERGY & UTILITIES

OIL & GAS ★★★★★

- เศรษฐกิจโลกฟื้นตัวเร็วกว่าคาด ทำให้อุปทานเพิ่มไม่ทันอุปสงค์ หนุนให้ราคาพุ่งขึ้น
- ราคาน้ำมันดิบอาจจะไม่ปรับขึ้นต่อแล้ว เนื่องจาก OPEC+ เริ่มเพิ่มกำลังการผลิต
- **หุ้นร่อนกระแสแรง:** PTT (CT=49.5), PTTEP (FT=146.-)

REFINERY & RETAIL ★★★★★

- ค่าการกลั่นหน้าโรงกลั่นยังคงไม่ถึง US\$2 ทะลุ US\$6/bbl ซึ่งถือว่าเป็นระดับค่อนข้างแข็งแกร่ง
- 4Q64 การใช้น้ำมันจะฟื้นตามกิจกรรมทางเศรษฐกิจหลังการระบาดระลอก 4 ผ่านจุดสูงสุด+นโยบายเปิดเมือง
- **หุ้นร่อนกระแสแรง:** OR (CT=27.-), SPRC (CT=10.5), TOP (FT=70.-)

UTILITIES ★★★★★

- หุ้นโรงไฟฟ้ากำลังเข้าสู่ช่วงเติบโตสูง โดยโรงไฟฟ้าเอกชนทั้ง IPP, SPP, Solar และ Wind Farm จะเริ่มเปิดดำเนินการเชิงพาณิชย์
- หุ้นสาธารณูปโภคถือว่าเป็นหลุมหลบภัยที่ดีในภาวะเศรษฐกิจถดถอย แต่ช่วงนี้มีปัจจัยกดดันจากการเพิ่มขึ้นของต้นทุนพลังงาน
- **หุ้นร่อนกระแสแรง:** BGRIM (FT=51.-), EA (FT=82.5), GPSC (CT=92.5), GULF (CT=45.-)

■ FINANCE ★★★★★

- ธุรกิจสินเชื่อรายย่อยมีการแข่งขันของผู้เล่นรายใหม่+ธปท. ออกเกณฑ์ช่วยเหลือผู้บริโภค ในขณะที่ธุรกิจบริหารหนี้ยังเติบโตได้ดี
- แนวโน้มการเพิ่มขึ้นของอัตราดอกเบี้ยในปี 65 อาจมีผลให้ต้นทุนทางการเงินเพิ่มขึ้น แต่มองว่าจะมีการปรับขึ้นที่ไม่รุนแรง
- **หุ้นร่อนกระแสแรง:** BAM (CT=21.5), JMT (CT=56.-)

■ HEALTH CARE ★★★★★

- FY64 เป็นปีที่หุ้นกลุ่มโรงพยาบาลสามารถทำกำไรได้เป็นประวัติการณ์ และอาจยังได้ประโยชน์จากการระบาดรุนแรงของ Omicron
- มีกระแสเก็งกำไรในประเด็นอื่นๆ เช่น การนำเข้าวัคซีน ลูกค้านต่างชาติกลับมาหลังมีนโยบายเปิดประเทศ ให้เลือกเล่นเน้นเป็นรายตัว
- **หุ้นร่อนกระแสแรง:** BDMS (FT=27.-)

■ PETROCHEMICALS ★★★★★

- ส่วนตัวปิโตรเคมีทิศทางไม่ชัดเจน มีแรงกดดันด้านต้นทุนจากราคาน้ำมัน ปัญหาขาดแคลนพลังงานในจีน
- IVL ยังมีการเดินหน้าซื้อกิจการเพิ่มเติมอีก โดยสามารถใช้กระแสเงินสดจากกำไรของกิจการ ไม่ต้องเพิ่มทุน
- **หุ้นร่อนกระแสแรง:** IVL (FT=50.-)

■ PROPERTY DEVELOPMENT ★★★★★

- เป็นอีกธุรกิจที่จะได้รับอานิสงส์เชิงบวกจากนโยบายเปิดประเทศ ทำให้ลูกค้าต่างชาติเดินทางเข้ามาทำธุรกรรมได้
- ธปท. ผ่อนคลายมาตรการ LTV+ราคาหุ้นถือว่าอยู่ในระดับไม่แพงด้วย P/E เพียง 10x+จ่ายเงินปันผลสูงถึง 5-6%
- **หุ้นร่อนกระแสแรง:** AMATA (CT=24.-), CPN (FT=64.-), LH (CT=9.65), ORI (CT=12.7), SPALI (CT=24.6), WHA (CT=4.-)

■ TELECOMMUNICATION ★★★★★

- ICT ได้รับผลกระทบจาก COVID น้อย การเปิดประเทศจะหนุนซิมนักท่องเที่ยวต่างชาติ และรายได้บริการโทรข้ามแดนเพิ่มขึ้น
- คาดมีพัฒนาการในเชิงบวก จากการเข้าถือหุ้น INTUCH ของ GULF, การควบรวม TRUE+DTAC และการรุกของ JUMART
- **หุ้นร่อนกระแสแรง:** ADVANC (FT=235.-), INTUCH (FT=85.-), JUMART (CT=50.-)

RELATIVE STRENGTHS

Global Equity Indices

	-1D	-1W	-1M	-3M	-6M	YTD
MAI	1.33%	4.83%	19.08%	22.42%	32.96%	16.60%
Greece	0.46%	3.96%	8.08%	6.21%	8.95%	6.22%
India	0.14%	1.39%	7.41%	-0.04%	15.59%	3.47%
Spain	0.00%	0.21%	4.68%	-2.51%	0.82%	0.10%
Portugal	0.34%	2.08%	4.47%	-1.57%	13.06%	0.81%
Russia	-0.34%	2.68%	4.30%	-15.41%	0.79%	-0.96%
France	-0.33%	1.37%	4.14%	7.13%	9.09%	-0.05%
Hong Kong	0.11%	2.88%	4.06%	-6.10%	-10.59%	4.96%
Taiwan	0.33%	1.08%	3.66%	9.16%	5.94%	0.91%
SET	0.09%	1.39%	3.47%	2.54%	6.71%	1.35%
Germany	-0.09%	1.44%	3.36%	3.05%	2.73%	-0.15%
Canada	0.56%	1.47%	3.12%	1.95%	6.39%	0.81%
GEMS	0.07%	1.30%	2.98%	1.67%	5.91%	1.10%
Netherlands	0.30%	2.54%	2.73%	-2.48%	5.10%	-1.31%
Cyprus	0.25%	0.69%	2.21%	4.50%	2.58%	1.38%
Belgium	-0.54%	-0.23%	1.68%	0.56%	0.97%	-2.17%
Vietnam	-0.96%	-0.51%	1.32%	8.04%	17.16%	-0.15%
Australia	0.45%	0.40%	1.29%	1.40%	1.21%	0.24%
Dow Jones	0.11%	0.16%	1.01%	2.35%	3.26%	-0.13%
Indonesia	0.17%	-0.49%	0.96%	0.38%	9.04%	-0.10%
S&P500	0.28%	1.05%	0.35%	4.57%	6.88%	-0.84%
Japan	-0.96%	0.04%	0.20%	-1.99%	1.74%	-1.05%
Phillipines	1.28%	2.34%	0.14%	-0.05%	12.49%	3.78%
Korea	-0.35%	1.21%	-1.47%	-1.50%	-7.89%	-0.89%
NASDAQ	0.23%	1.69%	-2.42%	0.39%	2.34%	-2.92%
China	-1.17%	-1.06%	-3.26%	-1.10%	0.52%	-2.32%

Thailand Sectoral Indices

	-1D	-1W	-1M	-3M	-6M	YTD
MAI	1.33%	4.83%	19.08%	22.42%	32.96%	16.60%
MEDIA	1.50%	3.70%	9.44%	10.79%	20.90%	5.85%
AGRI	2.10%	1.74%	8.15%	-2.94%	-4.33%	5.55%
PETRO	-0.57%	3.32%	7.75%	1.15%	10.64%	6.72%
BANK	1.29%	1.55%	7.23%	9.35%	27.95%	3.74%
ENERG	-0.22%	1.76%	7.06%	2.84%	10.02%	2.55%
STEEL	2.22%	4.24%	6.98%	6.29%	11.39%	9.30%
FINSEC	1.50%	2.07%	6.60%	13.98%	3.08%	3.61%
CONS	0.88%	2.92%	5.11%	5.86%	12.21%	2.12%
PERSON	0.22%	-0.44%	4.49%	-2.51%	-17.81%	0.63%
PROF	0.07%	3.07%	4.24%	22.21%	29.22%	4.07%
FOOD	-0.51%	-0.45%	4.14%	-0.53%	-4.49%	1.50%
AUTO	0.30%	1.29%	3.80%	7.00%	3.25%	1.96%
CONMAT	0.05%	1.78%	3.65%	-1.70%	-6.20%	1.87%
SET	0.09%	1.39%	3.47%	2.54%	6.71%	1.35%
ICT	-0.40%	2.22%	3.21%	17.37%	33.44%	-0.53%
FASHION	0.09%	1.49%	2.73%	3.88%	12.11%	1.80%
PKG	-0.80%	0.19%	1.68%	4.47%	0.82%	-4.05%
HOME	-0.35%	-0.51%	1.63%	-2.13%	-5.25%	2.13%
TOURISM	0.54%	4.52%	1.38%	-5.20%	2.53%	2.52%
PROP	0.38%	1.43%	1.03%	1.53%	8.89%	-0.01%
TRANS	0.16%	0.29%	0.99%	-7.48%	-1.02%	0.11%
HEALTH	-0.50%	-0.35%	0.82%	0.62%	0.13%	-1.75%
COMM	-0.07%	0.50%	-2.87%	-6.86%	0.18%	-0.90%
ETRON	-0.97%	2.76%	-4.51%	-0.85%	-18.12%	-0.67%
IMM	-0.06%	-0.87%	-5.23%	2.57%	8.02%	-2.87%

Foreign Exchange

	-1D	-1W	-1M	-3M	-6M	YTD
Philippines Peso	0.15%	-0.25%	2.67%	0.88%	2.42%	0.07%
Korean Won	-0.07%	-1.08%	-0.22%	0.64%	2.92%	-0.95%
Thai Baht	-0.17%	-1.20%	-0.32%	-0.08%	0.99%	-0.08%
Indonesian Rupiah	-0.15%	-0.10%	-0.76%	0.63%	-1.00%	-0.05%
Malaysian Ringgit	-0.24%	-0.57%	-1.00%	0.63%	-1.03%	0.10%
Singapore Dollar	-0.01%	-0.78%	-1.52%	-0.16%	-0.58%	-0.61%
US Dollar Index	-0.25%	-1.25%	-1.95%	1.20%	2.87%	-1.54%

Commodities

	-1D	-1W	-1M	-3M	-6M	YTD
Coal (Newcastle)	0.00%	3.62%	20.47%	11.57%	33.20%	28.89%
Crude Oil (WTI)	0.13%	5.78%	17.01%	-1.21%	11.90%	8.77%
RSS3 (SICOM)	-0.05%	0.91%	3.58%	2.20%	6.18%	1.48%
Gold Spot	-0.22%	1.16%	1.33%	1.65%	0.43%	1.15%
Sugar No.11	-0.27%	2.58%	-5.72%	-3.58%	-0.33%	-2.40%
Hot Rolled Coil	0.00%	1.41%	-11.96%	-24.27%	-19.43%	-0.21%
Baltic Dry Index	-5.76%	-11.45%	-38.05%	-58.24%	-33.71%	-8.57%

Note: The stronger the number, the weaker the currency against US dollar. * GEMS=Global Equity Markets.

Source: Aspen Graphics

Market Trend Analytics | SET100I Constituents

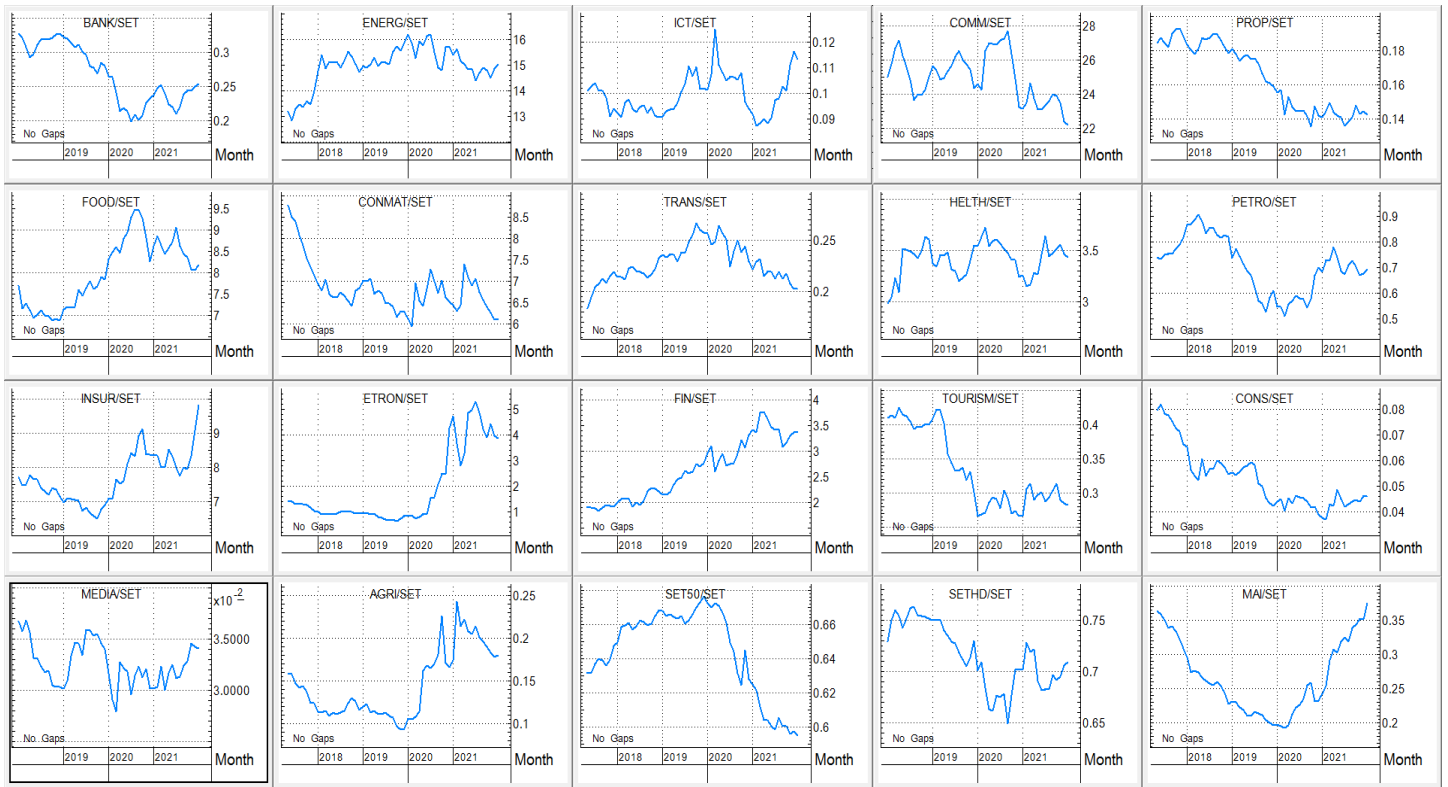
January 13, 2022

Sector	MarTA Score	Trend Confluence (30%)					RSI (10%)	Momentum		Valuation (20%)	Sectoral Top Picks * Ranked by Momentum
		5D	10D	25D	75D	200D		Absolute (20%)	Relative (20%)		
FIN	91%	4%	6%	10%	6%	4%	10%	16%	20%	14%	SAWAD THANI KTC TIDLOR JMT
AGRI	90%	4%	6%	10%	6%	4%	10%	10%	20%	20%	
CONMAT	81%	4%	6%	10%	6%	0%	10%	20%	10%	15%	EPG SCC
ICT	80%	4%	6%	10%	6%	4%	10%	16%	10%	14%	SYNEX JMART
PETRO	80%	4%	6%	10%	6%	4%	10%	10%	10%	20%	PTTGC IML
ENERG	75%	4%	6%	10%	6%	4%	10%	10%	10%	15%	GUNKUL IRPC PTT GULF SPRC
BANK	74%	4%	6%	10%	6%	4%	10%	10%	10%	14%	KTBB BBL KKP TCAP KBANK
TOURISM	74%	4%	6%	10%	6%	4%	9%	5%	10%	20%	CENTEL
INSUR	74%	4%	6%	10%	6%	4%	10%	10%	10%	14%	BLA
PROP	73%	4%	6%	10%	6%	4%	9%	10%	10%	14%	AMATA SIRI QH AP AWC
MEDIA	70%	4%	6%	10%	6%	4%	10%	10%	20%	0%	PLANB BEC
CONS	66%	4%	6%	10%	6%	4%	10%	16%	10%	0%	STEC CK
FOOD	56%	0%	6%	10%	6%	4%	10%	10%	10%	0%	TVO RBF
PKG	52%	0%	0%	0%	6%	4%	8%	10%	10%	14%	
TRANS	51%	4%	6%	10%	0%	0%	8%	3%	10%	20%	RCL TTA
ETRON	42%	4%	6%	10%	0%	0%	8%	14%	10%	0%	
HEALTH	36%	0%	0%	0%	0%	4%	7%	10%	0%	15%	
COMM	23%	0%	0%	0%	0%	0%	7%	6%	10%	0%	GLOBAL SINGER

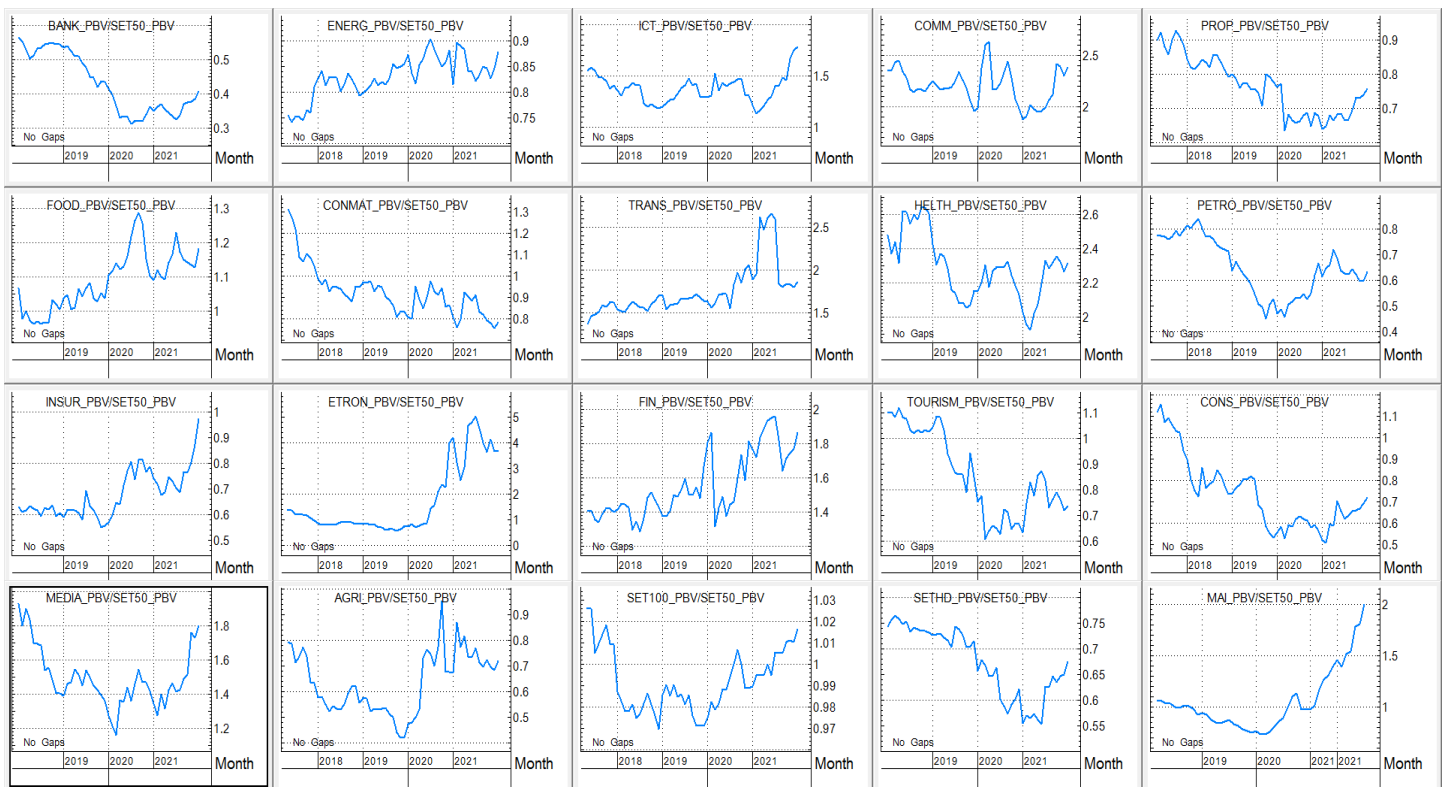
Source: LHSEC Research

* MarTA is trend following in nature. Stocks in RED are OVERBOUGHT.

RELATIVE PERFORMANCE [↗=OUTPERFORM, ↘=UNDERPERFORM]



RELATIVE VALUATION [↗=RERATING, ↘=DERATING]



NEWS & VIEWS
TISCO (BUY, TP: 115)

- TISCO ประกาศกำไร 4Q64 ที่ 1,791 ลบ. เพิ่มขึ้น 9.4% YoY และ 14.8% QoQ เป็นผลมาจากรายได้ค่าธรรมเนียมที่ยังเติบโตได้ดีมาก ทั้งนี้มีกำไรสุทธิทั้งปี 64 อยู่ที่ 6,781 ลบ. เป็นผลจากรายได้ค่าธรรมเนียมที่เติบโตได้ดีมาก สาเหตุหลักมาจากการเติบโตของธุรกิจตลาดทุน โดยเฉพาะธุรกิจจัดการกองทุน การรับรู้กำไรจากเงินลงทุนและสำรองผลขาดทุนทางด้านเครดิตที่ลดลง
- โดยในปี 2564 TISCO มีรายได้ที่มีโชดดอกเบี้ยขยายตัว 9.5% YoY เป็นรายได้ค่าธรรมเนียมจากรุรกิจจัดการกองทุนเพิ่มขึ้น 46.2% ซึ่งมาจากการออกกองทุนใหม่ที่ได้รับการตอบรับที่ดี ประกอบกับค่าธรรมเนียมตามผลประกอบการ (Performance fee) ที่รับรู้ในไตรมาส 4 อีกทั้ง รายได้ค่านายหน้าจากการซื้อขายหลักทรัพย์เพิ่มขึ้น 8.1% ตามปริมาณการซื้อขายในตลาดหลักทรัพย์ที่ปรับตัวดีขึ้น นอกจากนี้บริษัทยังรับรู้กำไรจากเงินลงทุนที่เพิ่มขึ้น ในส่วนของค่าธรรมเนียมธุรกิจธนาคารชะลอตัวลง เพราะได้รับผลกระทบจากกิจกรรมทางเศรษฐกิจที่อ่อนตัวลงจากมาตรการปิดเมืองระหว่างปี และผลจากการเปลี่ยนแปลงเกณฑ์การปรับลดเพดานอัตราค่าธรรมเนียมทางการ
- ยอดสินเชื่อรวม ณ สิ้นปี 2564 อยู่ที่ 2 แสนลบ. ลดลง 9.7% YTD สาเหตุหลักมาจากนโยบายการปล่อยสินเชื่ออย่างระมัดระวังในภาวะที่มีความเสี่ยงเพิ่มสูงขึ้นจากการระบาดของโควิด-19 ที่รุนแรงในปี 2564
- ทางด้านคุณภาพสินทรัพย์ ณ สิ้น ธ.ค.64 NPL อยู่ที่ 5 พันลบ. ลดลงจากปีก่อน 11.8% และคิดเป็น %NPL=2.4% ลดลงจาก 2.5% สิ้นปีก่อนหน้า โดยคุณภาพสินทรัพย์ปรับตัวดีขึ้นเนื่องจากมาตรการการควบคุมคุณภาพลูกหนี้ที่มีประสิทธิภาพ ประกอบกับมาตรการช่วยเหลือลูกหนี้ระยะยาว ส่งผลให้ลูกหนี้ในกลุ่มเช่าซื้อและจำนำทะเบียนที่ปรับโครงสร้างหนี้ไปแล้วกลับมาจ่ายหนี้ได้หลังสถานการณ์โควิดคลี่คลาย สิ้นปี 64 มี Coverage ratio ที่สูงขึ้นเป็น 236.7% ขณะที่เงินกองทุนในระดับที่แข็งแกร่งขึ้นอยู่ที่ 23.3% Tier I 18.7%

Statements of Comprehensive Income

Quarterly Results (Btm)	4Q20	1Q21	2Q21	3Q21	4Q21	% QoQ	% YoY	2020	2021	% YoY
Interest income	4,000	3,776	3,754	3,644	3,617	-0.7%	-9.6%	16,757	14,792	-11.7%
Interest expenses	(740)	(666)	(605)	(551)	(510)	-7.5%	-31.2%	(3,659)	(2,332)	-36.3%
Net Interest Income	3,259	3,110	3,149	3,093	3,108	0.5%	-4.7%	13,098	12,460	-4.9%
Net Fee & service incom	1,382	1,543	1,225	1,127	1,713	52.0%	24.0%	5,146	5,609	9.0%
Total Non-NII	1,707	1,978	1,555	1,098	1,731	57.6%	1.4%	5,808	6,362	9.5%
Operating Revenue	4,966	5,088	4,704	4,191	4,838	15.4%	-2.6%	18,906	18,822	-0.4%
Operating expenses	(2,120)	(2,065)	(2,070)	(1,968)	(2,177)	10.6%	2.7%	(8,012)	(8,280)	3.3%
Pre-provision profit	2,846	3,024	2,634	2,223	2,662	19.7%	-6.5%	10,894	10,542	-3.2%
Provision/Expected Crec	(771)	(833)	(565)	(254)	(408)	60.2%	-47.1%	(3,331)	(2,060)	-38.2%
Corporate tax	(406)	(440)	(413)	(395)	(460)	16.5%	13.1%	(1,498)	(1,708)	14.0%
Net Profit	1,636	1,764	1,666	1,560	1,791	14.8%	9.4%	6,063	6,781	11.8%
EPS (Bt)	2.04	2.20	2.08	1.95	2.24	14.8%	9.4%	7.57	8.47	11.8%

ความเห็น (ศิริพร #5156)

- ผลประกอบการที่ออกมาถือว่าดีกว่าคาด ทั้งนี้รายละเอียดจะ update อีกครั้ง หลัง analyst meeting บ่ายวันนี้ เรายังคงชอบ TISCO ถือเป็น 1 ใน Top Pick ในกลุ่มธนาคาร จากความสามารถในการทำกำไรสูงสุด ถือว่ามีเงินกองทุนที่แข็งแกร่งสุด และมีสำรองมากสุดในระบบ และคาดจ่ายปันผลสำหรับผลประกอบการปี 64 @7 บาท หรือมีอัตราเงินปันผลตอบแทนสูงถึง 7.1 % (ปกติประกาศปันผลเดือนมี.ค. และขึ้นเครื่องหมาย XD ราวเดือนเม.ย.) แนะนำ "ซื้อ" โดยมีราคาเป้าหมาย 115 บาท

NEWS ROUNDUP

ADB	ADB อัดกำลังผลิตเมดิคอลคอมพิวเตอร์กลุ่มเครื่องมือแพทย์อีก 50% ปีนี้มาร์จิ้นเข้าพอร์ตเพิ่ม ชี้เป็นสินค้าขายดี พร้อมตั้งเป้ารายได้รวมทั้งปี 2565แตะ 2 พันล้านบาท จากปี 2564 ที่ทำได้ตามแผน พร้อมลุยชนซิลิคอนยาแนวส่งออกไทยเงินเพิ่ม แยมเปิดกว้างรับพันธมิตรลุยไปโอ (ทันหุ้น)
ADVANC	โบรkersong ADVANC คาดว่ากำไรจะปรับตัวดีขึ้นในปี 2565 ชูสตอรี่เด่นหนุนจากอัตราดอกเบี้ยเงินปันผลที่สูงขึ้น และการจัดตั้งกองทุนโครงสร้างพื้นฐานสำหรับอุตสาหกรรมโดยรวม ขณะที่การแข่งขันจะลดลงหากดีระหว่าง TRUE-DTAC สามารถเดินหน้าต่อไปได้ เคาะราคาเป้าหมาย 235 บาท (ทันหุ้น)
AMATA	AMATA คร่าสัมปทานพัฒนาโครงการอมตะ สมาร์ท แอนด์ อีโค ซิตี้ ใน สป.ลาว ปี 65 พัฒนาเฟสแรกนาเคย 410 เฮกตาร์ หรือราว 2,562.5 ไร่ คาดใช้งบในการพัฒนา 1,000 ล้านดอลลาร์สหรัฐฯ พร้อมเดินหน้าหาพันธมิตรไทย-ต่างชาติ ร่วมสร้างเมืองอุตสาหกรรมแห่งอนาคต หวังดึงดูดนักลงทุนจากทั่วโลก (ข่าวหุ้น)
BBGI	BBGI ยื่นไฟลิ่งเสนอขายไอพีโอ 433.20 ล้านบาท ตั้งบล.กรุงไทย ซีมิโก้ เป็นที่ปรึกษาทางการเงิน ฟากซีไอโอ กิตติพงศ์ ชูจุดแข็งผู้นำอุตสาหกรรมเชื้อเพลิงชีวภาพ กำลังผลิตไบโอดีเซล 1 ล้านลิตร/วัน และเอทานอล 8 แสนลิตร/วัน (ข่าวหุ้น)
BIZ	BIZ เดินหน้าประมูลงานต่อเนื่อง คาดได้งานเพิ่ม 600-700 ล้านบาท จากมูลค่างานกว่า 1,000 ล้านบาท หนุนแบ็กล็อกเพิ่มจากปัจจุบันที่มีประมาณ 1,100 ล้านบาท ด้านธุรกิจโรงพยาบาลเฉพาะทางมะเร็ง วางเป้าปี 65 มีรายได้โต 90 ล้านบาท (ข่าวหุ้น) BIZ เปิดแผนปี 2565 เตรียมผนึกพันธมิตรต่อยอดบริการรักษามะเร็งเสริมฐานแกร่ง ฟากบอสใหญ่ "สมพงษ์ ชื่นกิตติยานนท์" ใส่เกียร์ใช้งานเต็มพอร์ต 1.6 พันล้านบาท หวังคว้าได้ 50% พร้อมตั้งเป้ารายได้ทะยาน 10% โชว์แบ็กล็อกแน่น 1.1 พันล้านบาท (ทันหุ้น)
CGH	CGH ลงสนามดิจิทัลแอสเซท-เมตาเวิร์ส เต็มตัว ประกาศตั้ง ฟาย เวนเจอร์ส ทุนจดทะเบียน 500 ล้านบาท เข้าลงทุนหลายโครงการ เริ่มไตรมาสนี้ ชูต่อยอดธุรกิจอนาคตหลังได้เข้าลงทุนในกลุ่มบริษัท คริปโตมายด์ มือดีด้านการลงทุนสินทรัพย์ดิจิทัล ด้านโบรkersong บริษัทหลักทรัพย์ ภูเก็ตัลมิกเนื้อหอมคูดนักลงทุน แต่ต้องดูอนาคต ขณะที่ผลงานกลุ่มหลักทรัพย์เด่น (ทันหุ้น)
CPN	CPN มั่นใจเศรษฐกิจปี 2565 พื้นตัวต่อเนื่อง เล็งปรับมาตรการช่วยเหลือผู้เช่า หนุนรายได้ค่าเช่าพื้นที่แกร่ง เดินหน้าเปิด "เซ็นทรัล สุวรรณภูมิ เฟส 2" - ย้ำกรอบลงทุน 5 ปี ชู CPN เป็นหัวหอกรุกขยายฐานลงทุนรูปแบบ Mixed-Used development ในภูมิภาคเอเชียตะวันออกเฉียงใต้ (ทันหุ้น)
DPAINT	DPAINT วางเป้าหมายยอดขายปี 2565 เติบโตไม่ต่ำกว่า 20% เล็งออกผลิตภัณฑ์ใหม่ไตรมาส 2/2565 ไม่น้อยกว่า 1 รายการ คาดกระตุ้นยอดขายได้เพิ่ม ปักหมุดรุกขยายปีกการตลาดประเทศเพื่อนบ้าน ลาว เมียนมา กัมพูชา แยมศึกษาแตกไลน์ธุรกิจเสริมแกร่งอนาคต (ทันหุ้น)
GFPT	GFPT มั่นใจรัฐบาลตรึงราคาไก่เป็นเนื้อไก่ กระทบรายได้รวมทั้งปี 2565 ในกรอบจำกัด เนื่องจากสามารถขายชิ้นส่วนไก่สดได้ในราคาสูงกว่าราคาควบคุม ย้ำประกอบธุรกิจไก่ครบวงจรต้นน้ำ-ปลายน้ำ ทั้งยังเน้นส่งออกเนื้อไก่ปรุงสุกแปรรูปผ่านบริษัทในเครือ ควบคู่ขยายฐานตลาดชิ้นส่วนไก่ในจีน และยังสามารถเพิ่มกำลังการผลิตไก่ได้อีก 6 พันตันต่อปี (ทันหุ้น)
GUNKUL	GUNKUL เตรียมพร้อมขายคาร์บอนเครดิต ชีวูบลลดก๊าซคาร์บอนเข้าทางธุรกิจพลังงาน เล็งลม 120 เมกะวัตต์ EPC งานเข้าอีก 7-8 หมื่นล้านบาทต่อปี สปันออฟสร้างอนาคต ลั่นเดินเกมใหญ่ผูกพันธมิตรพาเติบโต ร่วม ORI จุดชาร์จ์ โซลาร์รูฟ CJ ช่วยดัน ขายสินค้าผ่าน SINGER ลงตลาดล่างบังกัญชง ปีนี้แตะหมื่นล้านบาท มาร์จิ้นเพิ่ม (ทันหุ้น)
JR	JR จับมือพันธมิตรรายใหญ่กลุ่มพลังงาน ศึกษาธุรกิจออกแบบวิศวกรรมระบบ และงานก่อสร้างเพื่อลดก๊าซคาร์บอนฯ ย้ำเป้ารายได้ปี 65 โต 15-20% หนุนแบ็กล็อกกว่า 4,900 ล้านบาท ลั่นโครงการรถไฟฟาสายสีเหลือง-สีชมพู เฟส 2 มูลค่าไม่ต่ำกว่า 6,000 ล้านบาท คาดเปิดประมูลต้นปีนี้ หนุนแบ็กล็อกทะลุ 10,000 ล้านบาท (ข่าวหุ้น) JR ปักธงปี 2565 โต 15-20% ชูแบ็กล็อกที่ตุนไว้กว่า 4.9 พันล้านบาท รั้ง 50% "ซีไอโอใหญ่จรัญ" ลั่นรถไฟฟาสายสีเหลือง-สีชมพู เฟส 2 มูลค่าไม่ต่ำกว่า 6 พันล้านบาท ประมูลต้นปีนี้ หนุนงานในมือทะลุ 1 หมื่นล้านบาท พร้อมจับพันธมิตรรายใหญ่กลุ่มพลังงาน ศึกษาธุรกิจออกแบบวิศวกรรมระบบ และงานก่อสร้างที่เกี่ยวกับการลดก๊าซคาร์บอนฯ แตกไลน์ธุรกิจแห่งอนาคต (ทันหุ้น)

NEWS ROUNDUP

LH	LH วางแผนงานปี 2565 เดินหน้าเปิดโครงการใหม่ 15 โครงการ มูลค่ารวม 2.95 หมื่นล้านบาท เจาะทำเล กทม. และต่างจังหวัด รองรับดีมานด์ความต้องการในอนาคต พร้อมตั้งเป้าหมายยอดขาย 3.1 หมื่นล้านบาท ส่วนรายได้อยู่ที่ 3.3 หมื่นล้านบาท (ทันหุ้น)
NER	<p>จับตา NER ประกาศงบวันที่ 18 ก.พ. นี้ โชว์ Q4/64 สวย หนุนทั้งปี 64 นิวไฮ ล้นเป้าปี 65 รายได้พุ่ง 28,000 ล้านบาท จากปี 64 คาดทำได้ 24,500 ล้านบาท รับดีมานด์ใช้ยางโตต่อเนื่อง เริ่มปีกรายได้ขยายแผ่นขยายปูลอปปคู่สัตว์ไตรมาส 1/65 โบรกฯ เชียร์ ชื้อ เป้า 10.70 บาท คาด Q4/64 กำไร 544 ล้านบาท โต 29% ต้นปี 64 นิวไฮกำไรพุ่ง 1,789 ล้านบาท (ข่าวหุ้น)</p> <p>NER ตั้งเป้าปี 2565 โภจรายได้อยู่ที่ 28,000 ล้านบาท ดีมานด์ยางดีต่อเนื่อง เล็งจำหน่ายแผ่นขยายปูลอปปคู่สัตว์ ในช่วงไตรมาส 1/2565 ภายใต้แบรนด์ cattleFlex อัตรากำไรขั้นต้นในระดับสูง พร้อมเตรียมงบ 240 ล้านบาท ลงทุนโซลาร์รูฟวิจัยผลิตภัณฑ์ใหม่ ด้านโบรกสองกำไร นิวไฮ จับตานิยามาริเงินแดน (ทันหุ้น)</p>
RICHY	RICHY เคาะปี 2565 ตั้งเป้าหมายรายได้แตะ 4,000 ล้านบาท หรือเติบโตประมาณ 65% มองภาพพอส่งผ่านจุดต่ำสุด กำลังซื้อผู้บริโภคฟื้น ขนโครงการพร้อมขายมูลค่ากว่า 11,000 ล้านบาท และเตรียมเปิด 4 โครงการ มูลค่า 6,000 ล้านบาท วางบซื้อที่ดิน 1,400 ล้านบาท เพื่อรองรับการพัฒนาโครงการเพิ่ม รุกขยายฐานเงินดิจิทัลต่อยอด (ทันหุ้น)
RT	RT ตั้งเป้ารายได้ปี 2565 เติบโต 40-50% จากปีก่อน โดยมีปัจจัยหนุนจาก Backlog ณ สิ้นปีก่อนเกือบ 6 พันล้านบาท ซึ่งจะทยอยรับรู้เป็นระยะเวลา 3 ปี รวมถึงงานใหม่ที่จะเข้ามา โดยมีโอกาสสูงได้งานโครงการรถไฟฟ้าคู่ สายเด่นชัย-เชียงใหม่-เชียงใหม่ของ รวมถึงงานการสร้างเขื่อนโรงไฟฟ้าพลังน้ำที่ประเทศลาว ซึ่งจะช่วยหนุนให้ Backlog เพิ่มขึ้น ด้านโบรกเกอร์คาดกำไรปี 2565 พื้นตัวสูง แนะนำ "ซื้อ" ให้ราคาเป้าหมายที่ 2.50 บาทต่อหุ้น (ทันหุ้น)
SAK	SAK มองความต้องการสินเชื่อเพื่อการเกษตรปี 2565 พุ่ง วางเป้าหมายสินเชื่อใหม่-พอร์ตคงค้างเติบโตไม่ต่ำกว่า 25-30% และระดับ 1.15 หมื่นล้านบาท ชี้हाลูกค้าใหม่เต็มพอร์ตได้ไม่น้อยกว่า 8 หมื่นสัญญา คง NPL ต่ำระดับ 2-2.5% ใส่เกียร์รุกสินเชื่อโครงการเกษตร 1 พันลำ เล็งแตกไลน์สินเชื่อที่พักอาศัย (ทันหุ้น)
SCC	<p>จับตา SCC แจ้งงบปี 64 กำไรเติบโตแข็งแกร่ง 4.8 หมื่นล้านบาท เหตุทุกธุรกิจ ซีเมนต์-เคมีคอล-แพคเกจจิ้ง มั่นใจมีแรงส่งในปี 65-66 โบรกฯ ชี้มีศักยภาพเติบโตสูงจากโครงการใหม่ แนะนำ ทยอยซื้อ เป้าราคา 440 บาท ลุ้นจ่ายปันผลครึ่งหลังปี 64 อีกหุ้นละ 11 บาท (ข่าวหุ้น)</p> <p>โบรกคาดการณ์งบ SCC ไตรมาส 4/2564 กำไรสุทธิโต 37% ขณะที่รวมทั้งปี 2564 โตเพิ่มขึ้น 15% แม้จะมีแรงกดดันจากต้นทุนที่เพิ่มขึ้น แต่สามารถเพิ่มยอดขาย และปรับราคา สอดคล้องกับต้นทุนได้ คาดกำไรปี 2565 ที่ 4.5 หมื่นล้านบาท มอง 2-3 ปีข้างหน้า เติบโตน่าสนใจ มีแผน Spin Off แนะนำซื้อลงทุน เป้าหมาย 530 บาท (ทันหุ้น)</p>
SFT	SFT โชว์คว่า 2 รางวัลส่งท้ายปี 64 จากนิตยสาร World Business Outlook ของประเทศสิงคโปร์ ตอกย้ำศักยภาพการดำเนินธุรกิจที่แข็งแกร่ง เป็นผู้นำการให้บริการผลิตภัณฑ์หลากหลายฟิล์มหดรัดรูปแบบครบวงจรในอาเซียน (ข่าวหุ้น)
SMT	SMT เคาะผลงานปี 2565 ปีมีรายได้แตะระดับ 3.4 พันล้านบาท จากพอร์ตลูกค้าโตเด่น พร้อมได้อานิสงส์เงินบาทอ่อนค่า หนุนรายได้ปรับกระชูดแผนงานชิ้นส่วนแบตเตอรี่รถยนต์ไฟฟ้ากลับมาคึกคักหลังกระแส EV บูม (ทันหุ้น)
TISCO	TISCO ประกาศงบไตรมาส 4/64 วันนี้ คาดกำไร 1.69 พันล้านบาท เพิ่ม 4% ต้นทั้งปีรับ 6.72 พันล้านบาท โต 11% หลังค่าใช้จ่ายลดลง ส่วนปี 65 กำไรโตต่อเนื่อง 10% โบรกฯ แนะนำ ซื้อ รอรับปันผล 6.9 บาท คิดเป็นอัตราผลตอบแทนเงินปันผลสูงถึง 7% ราคาเป้าหมาย 115 บาท (ข่าวหุ้น)
TM	<p>TM เปิดแผนปี 65 ตั้งเป้ารายได้โต 5-10% และ 700-750 ล้านบาท ธุรกิจหลักดีมานด์พุ่งต่อเนื่อง แยมไตรมาส 1/65 เพิ่มผลิตภัณฑ์ใหม่ รุก OEM-ออนไลน์ เล็งเปิดบริการศูนย์ดูแลผู้สูงอายุ THE PARENTS ในไตรมาส 3/65 (ข่าวหุ้น)</p> <p>TM วางแผนงานปี 2565 ปักเป้ามีรายได้แตะ 700-750 ล้านบาท เดินเกมรุกจำหน่ายเครื่องมือแพทย์และอุปกรณ์ทางการแพทย์ สำหรับใช้ในห้องผ่าตัดเข้า รพ.รัฐ-เอกชน และคลินิกต่อเนื่อง จ่อคลอดโปรดักต์ใหม่กลุ่มสมุนไพรและผู้สูงอายุ (ทันหุ้น)</p>
WPH	WPH โคვიดระลอกใหม่หนุนยอดตรวจ-รักษาพุ่ง พร้อมปักธงปี 2565 ผลงานโตต่อเนื่องจากปีก่อนแกมศึกษาลงทุนธุรกิจเฮลท์แคร์ สยายปีกรับทรัพย์เพิ่ม หวังชัดเจนปีนี้ (ทันหุ้น)

FLOW TRACKING
Equity | SET+mai

unit: Baht million

Date	Foreign Investors			Local Institutions			Local Individuals			Proprietary Trading		
	Buy	Sell	Net	Buy	Sell	Net	Buy	Sell	Net	Buy	Sell	Net
2016	3,317,021	3,238,475	78,546	1,294,192	1,294,061	131	6,844,671	6,948,696	-104,025	1,360,374	1,334,998	25,376
2017	3,683,686	3,709,882	-26,196	1,398,246	1,293,781	104,465	5,859,159	5,954,344	-95,185	1,286,456	1,269,833	16,623
2018	5,017,002	5,306,130	-289,128	1,591,629	1,404,329	187,300	5,843,496	5,720,379	123,117	1,732,331	1,747,457	-15,126
2019	5,348,299	5,393,091	-44,791	1,499,274	1,447,934	51,340	4,365,795	4,387,258	-21,463	1,765,485	1,750,571	14,914
2020	5,859,742	6,122,889	-263,147	1,660,786	1,620,202	40,584	7,361,328	7,152,850	208,479	1,796,637	1,779,546	17,091
2021	9,104,093	9,131,619	-27,526	1,554,291	1,820,773	-266,482	11,238,988	11,144,972	94,016	2,265,262	2,249,242	16,019.9
Oct	673,529	657,756	15,773	97,054	114,907	-17,854	748,721	752,500	-3,779	158,354	152,495	5859
Nov	823,149	833,331	-10,182	114,231	123,611	-9,379	900,133	873,263	26,870	192,541	199,850	-7309
Dec	652,314	629,287	23,027	91,986	191,997	-100,012	661,073	678,487	-17,414	140,461	138,049	2413
2022	304,721	289,598	15,123	59,478	131,796	-72,318	348,514	354,754	-6,240	65,813	61,856	3,956.7
Jan	304,721	289,598	15,123	59,478	131,796	-72,318	348,514	354,754	-6,240	65,813	61,856	3957
11/01/22	32,795	31,101	1,694	7,516	7,465	51	41,201	43,161	-1,959	6,434	6,220	214
12/01/22	36,430	34,154	2,276	7,303	8,545	-1,242	44,153	46,074	-1,921	8,062	7,175	887
13/01/22	32,894	31,906	989	6,214	5,895	318	44,470	45,926	-1,456	7,085	6,937	149

Derivatives | SET50 Index Futures *

unit: number of contracts

Date	Foreign Investors			Local Institutions			Local Individuals			Total		SET50I Futures **
	Long	Short	Net	Long	Short	Net	Long	Short	Net	Volume	O/I	
2016	6,941,501	6,727,136	214,365	6,577,079	6,704,735	-127,656	18,674,404	18,761,113	-86,709	32,192,984	283,692	962.5
2017	6,094,142	6,262,684	-168,542	5,169,507	5,083,014	86,493	15,057,424	14,975,355	82,069	26,321,073	318,464	1,133.0
2018	8,779,093	8,824,494	-45,401	9,851,764	9,794,405	57,359	23,889,843	23,925,141	-35,298	42,544,040	241,787	1,046.4
2019	12,572,686	12,551,763	20,923	8,574,923	8,599,819	-24,896	21,302,566	21,298,593	3,973	42,450,175	280,520	1,070.3
2020	20,197,530	20,086,679	110,851	9,742,958	9,806,269	-63,311	27,525,341	27,580,054	-54,713	57,365,829	306,796	889.7
2021	20,405,407	20,268,446	136,961	8,779,176	8,777,479	1,697	22,349,344	22,488,002	-138,658	51,533,927	365,177	987.9
Oct	1,175,742	1,163,868	11,874	539,033	549,892	-10,859	1,435,982	1,436,997	-1,015	3,150,757	425,069	975.6
Nov	1,360,149	1,437,430	-77,281	628,358	618,204	10,154	1,615,074	1,547,947	67,127	3,603,581	441,746	929.3
Dec	1,884,974	1,775,297	109,677	603,431	623,237	-19,806	1,424,561	1,514,432	-89,871	3,912,966	365,177	987.9
2022	505,721	531,866	-26,145	214,741	204,593	10,148	557,378	541,381	15,997	1,277,840	432,976	993.7
Jan	505,721	531,866	-26,145	214,741	204,593	10,148	557,378	541,381	15,997	1,277,840	432,976	993.7
11/01/22	60,554	48,124	12,430	21,859	23,081	-1,222	54,431	65,639	-11,208	136,844	423,362	987.0
12/01/22	49,414	50,267	-853	29,774	26,691	3,083	61,312	63,542	-2,230	140,500	429,600	993.6
13/01/22	36,747	28,209	8,538	13,546	14,241	-695	35,825	43,668	-7,843	86,118	432,976	993.7

Source: SET Smart and LHSEC calculation

* From 6 May 2014 onwards, the contract multiplier of SET50 Index Futures has been changed to Bt200 from Bt1,000 per unit of index point. Data shown above are recalculated in terms of current contract size equivalent, i.e. number of contracts prior to the date of change are adjusted by multiplying by five.

** Close of the nearest month contract.

NVDR TRANSACTIONS

Rank	Top 15 Net Buy Value (Btm)						Rank	Top 15 Net Sell Value (Btm)					
	Stock	Buy	Sell	Total	Net	%*		Stock	Buy	Sell	Total	Net	%*
1	KBANK	894.23	332.38	1,226.61	561.85	19.32	1	GULF	0.00	609.30	943.17	-275.43	24.21
2	SCB	802.58	267.01	1,069.59	535.58	23.23	2	GPSC	163.73	390.99	554.72	-227.26	25.54
3	SAWAD	617.08	328.12	945.20	288.96	23.25	3	EA	330.76	503.14	833.90	-172.38	33.43
4	BBL	322.37	91.06	413.43	231.31	17.38	4	PTTEP	238.40	386.99	625.40	-148.59	32.36
5	ADVANC	328.19	149.54	477.73	178.64	23.30	5	CPF	289.65	418.99	708.65	-129.34	33.18
6	IML	438.11	263.07	701.18	175.04	27.24	6	TRUE	83.55	193.40	276.95	-109.84	18.08
7	TIDLOR	208.13	69.33	277.46	138.79	21.88	7	TIPH	175.70	274.50	450.21	-98.80	21.71
8	MTC	444.19	312.52	756.72	131.67	28.62	8	JWD	9.69	79.11	88.80	-69.42	17.63
9	PTT	574.94	446.03	1,020.97	128.91	31.52	9	KCE	145.29	214.44	359.73	-69.16	32.33
10	OR	128.88	26.00	154.88	102.89	24.08	10	HUMAN	56.08	119.44	175.53	-63.36	20.35
11	BAY	117.95	21.18	139.12	96.77	30.75	11	AWC	46.64	108.61	155.25	-61.97	26.44
12	SIRI	112.75	34.10	146.85	78.65	23.97	12	BCH	31.32	91.32	122.64	-60.00	22.88
13	EE	116.50	50.77	167.27	65.73	7.41	13	FSS	75.32	135.30	210.62	-59.99	9.64
14	SVOA	128.33	63.15	191.48	65.18	11.77	14	SYNEX	7.88	66.70	74.58	-58.81	10.61
15	NCAP	91.59	38.20	129.79	53.39	15.07	15	BGRIM	33.43	89.19	122.62	-55.77	18.30

SHORT SELLING TRANSACTIONS

Rank	Securities	Volume (Shares)	Turnover (Baht)	Average Price (Baht)	Last Price 13-Jan-22	Gap between last close and short	% Main Board
1	PTT	6,086,300	238,030,250	39.11	39.25	0.36%	14.81%
2	GULF-R	4,252,100	206,721,600	48.62	49.00	0.79%	10.63%
3	EA-R	2,007,700	193,219,350	96.24	96.25	0.01%	15.51%
4	CPF	5,858,200	155,603,775	26.56	26.50	-0.23%	14.50%
5	KBANK	889,300	128,450,600	144.44	145.00	0.39%	4.48%
6	PTTEP-R	947,600	117,346,850	123.84	123.50	-0.27%	12.17%
7	SCGP-R	1,731,200	112,704,100	65.10	65.25	0.23%	11.55%
8	DELTA-R	271,100	112,408,200	414.64	414.00	-0.15%	28.75%
9	GULF	2,292,000	111,423,625	48.61	49.00	0.79%	5.73%
10	IML	2,170,500	105,107,300	48.43	48.00	-0.88%	8.11%
11	TTB	70,475,800	101,285,427	1.44	1.46	1.59%	10.78%
12	BANPU	8,761,200	98,731,190	11.27	11.20	-0.61%	8.78%
13	BDMS-R	4,189,200	94,146,440	22.47	22.40	-0.33%	16.70%
14	MTC-R	1,568,400	93,545,800	59.64	59.25	-0.66%	7.09%
15	PTTEP	625,700	77,769,550	124.29	123.50	-0.64%	8.03%

SOURCE: The Stock Exchange of Thailand

* % of Trading Volume in Underlying Securities

MANAGEMENT TRANSACTIONS (FORM 59-2)

Stock	Name of Directors or Spouse	Types of Securities	Transaction Date	Amount (Shares)	Avg Price (Bt)	Value (Bt)	Transaction
SMD	Miss SORAJJA BOONPRASIT	Common Share	12/1/2022	2,220,000.00	14.00	31,080,000.00	Purchase
TFG	Mr. WINAI TEAWSOMBOONKIJ	Common Share	11/1/2022	500,000.00	5.15	2,575,000.00	Purchase
TFG	Mr. WINAI TEAWSOMBOONKIJ	Common Share	12/1/2022	300,000.00	5.05	1,515,000.00	Purchase
TFG	Mr. WINAI TEAWSOMBOONKIJ	Common Share	7/1/2022	300,000.00	4.96	1,488,000.00	Purchase
VBHA	Mr. PHIJIT WIRIYAMETTAKUL	Common Share	12/1/2022	149,000.00	2.62	390,380.00	Purchase
SM	Mr. Verne russell Mundell	Common Share	5/1/2022	50,000.00	7.65	382,500.00	Purchase
INSET	Mr. MCHIEN JEARKJIRM	Warrant	12/1/2022	50,000.00	3.34	167,000.00	Purchase
UREKA	Mr. MANAT PIYATRUENG	Warrant	12/1/2022	100,000.00	1.20	120,000.00	Purchase
TSST	Mr. PRAPAS CHUTIMAVORAPHAND	Common Share	12/1/2022	12,600.00	6.86	86,436.00	Purchase
EKH	Mr. SUTHIPONG TANGSAJJAPOJ	Common Share	12/1/2022	10,000.00	7.55	75,500.00	Purchase
MBAX	Mr. SURACHAI ATSAWAKAEWMONGKHON	Common Share	12/1/2022	10,000.00	5.20	52,000.00	Purchase
SVOA	Mr. ADISORN KAEWBUCHA	Common Share	12/1/2022	50,000.00	3.96	-198,000.00	Sale
HL	Miss PATTARAWAN SIRIPONGVLAJ	Common Share	11/1/2022	13,000.00	20.80	-270,400.00	Sale
AIRA	Mrs. CHIRAPORN CHEMNASIRI	Common Share	12/1/2022	200,000.00	2.3	-460,000.00	Sale
SC	Mr. PRAYONGYUT ITTHIRATCHAI	Common Share	13/01/2022	150,000.00	3.58	-537,000.00	Sale
SICT	Mr. BODIN KASEMSET	Common Share	12/1/2022	120,000.00	8.00	-960,000.00	Sale
HUMAN	Mrs. SASITHORN HIRUNSAK	Common Share	12/1/2022	80,000.00	14.11	-1,128,800.00	Sale
PSH	Mrs. RATTANA PROMSAWAD	Common Share	11/1/2022	100,000.00	13.80	-1,380,000.00	Sale
SMT	Mr. PREECHA JARUNGGIDANAN	Warrant	12/1/2022	227,500.00	6.20	-1,410,500.00	Sale
INET	Mr. WANCHAI VACH-SHEWADUMRONG	Common Share	10/1/2022	213,500.00	7.30	-1,558,550.00	Sale
SISB	Miss WILAWAN KAEWKANOKMJIT	Common Share	7/1/2022	216,000.00	9.45	-2,041,200.00	Sale
SISB	Miss WILAWAN KAEWKANOKMJIT	Common Share	10/1/2022	295,300.00	9.41	-2,778,773.00	Sale
SISB	Miss WILAWAN KAEWKANOKMJIT	Common Share	11/1/2022	317,100.00	9.40	-2,980,740	Sale
SCI	Miss ORAJID PHEANVTAYASKUL	Common Share	12/1/2022	2,000,000.00	2.30	-4,600,000.00	Sale
SCI	Mr. KRIANGKRAI PHEANVTAYASKUL	Common Share	12/1/2022	2,000,000.00	2.30	-4,600,000.00	Sale
TNITY	Mr. NITIPHON CHAISAKULCHAI	Common Share	13/01/2022	400,000.00	15.05	-6,020,000.00	Sale
SISB	Miss WILAWAN KAEWKANOKMJIT	Common Share	12/1/2022	657,400.00	9.40	-6,179,560.00	Sale
SMIT	Mr. CHARNDJ TAMESIRICHAI	Common Share	28/12/2021	2,000,000.00	4.80	-9,600,000.00	Acceptance of Transfer

SOURCE: The Securities and Exchange Commission

MAJOR SHAREHOLDER TRANSACTIONS (FORM 246-2)

Stock	Name	Transaction	Types of Securities 1	%Share of Transaction 2	%After Transaction 2	Date of transaction Transaction	Remark 3
JCKH	ADVANCE OPPORTUNITIES FUND	ได้มา	หุ้น	3.30	3.30	12/1/2565	
JCKH	ADVANCE OPPORTUNITIES FUND I	ได้มา	หุ้น	4.41	4.41	12/1/2565	
APP	MIRI STRATEGIC EMERGING MARKETS FUND LP	จำหน่าย	หุ้น	1.37	3.86	11/1/2565	
TU	สำนักงานประกันสังคม	จำหน่าย	หุ้น	0.06	4.95	11/1/2565	
BCH	สำนักงานประกันสังคม	จำหน่าย	หุ้น	0.40	4.97	10/1/2565	

SOURCE: The Securities and Exchange Commission

¹ "หุ้น" หมายถึง หุ้นสามัญหรือหุ้นบริวารสิทธิ หรือใบแสดงสิทธิในผลประโยชน์ที่เกิดจากหลักทรัพย์อ้างอิงไทย (DR) หลักทรัพย์แปลงสภาพ หมายถึง ใบสำคัญแสดงสิทธิที่จะซื้อหุ้นสามัญ หุ้นกู้แปลงสภาพ หรือหลักทรัพย์อื่นที่อาจแปลงสภาพได้

² กรณีที่มีการรายงานเป็นกลุ่ม ชื่อผู้ได้มา/จำหน่าย จะแสดงข้อมูลของบุคคลในกลุ่มที่มีการเปลี่ยนแปลง ส่วน %การได้มา/จำหน่าย และ %หลังการได้มา/จำหน่าย จะแสดงตัวเลขของทั้งกลุ่ม และบุคคล ตามมาตรา 258 (นิยามตามบุคคลมาตรา 258)

³ "ข้อมูลเบื้องต้น" หมายถึง ข้อมูลยังไม่ครบถ้วน และ/หรือ อยู่ระหว่างการสอบสวน "ฉบับแก้ไข" หมายถึง ผู้รายงานยื่นเอกสารชุดใหม่ เพื่อแก้ไขชุดเดิม "chain principle" หมายถึง การได้มาหุ้นโดยทางอ้อม และเป็นการได้มาในจำนวนที่ทำให้ผู้ได้มาต้องทำคำเสนอซื้อหลักทรัพย์ทั้งหมดของกิจการ

RIGHTS & BENEFITS

Excluding Dividend

Stock	D/P (%)	Close	DPS	Unit	PD	XD	Type	Operation Period
NV	4.76%	7.35	0.35	Baht	03/02/22	18/01/2022	Cash	-
KTIS	2.01%	4.98	0.1	Baht	14/02/2022	28/01/2022	Cash	-

Excluding Right

Stock	Board Date	Rights for	Alloted Shares	Ratio (Holding : New)	Price	XR	Subscription Period
TBSP	26/11/2021	Common	40,844,072	5 : 1	10.00 Baht	14/01/2022	26/01/2022 - 01/02/2022

Excluding Exercise

Stock	XE	Notification Period	Exercise Period	Exercise Price	Unit	Ratio (Warrant : Common)
ALPHAX-W3	19/01/2022	27/01/2022 - 10/02/2022	11/02/2022 - 11/02/2022	1	Baht	1 : 1
B52-W3	20/01/2022	28/01/2022 - 11/02/2022	14/02/2022 - 14/02/2022	0.9672	Baht	1 : 0.2584
DIMET-W3	26/01/2022	03/02/2022 - 17/02/2022	18/02/2022 - 18/02/2022	0.3479	Baht	1 : 1.8679
HYDRO-W1	18/01/2022	26/01/2022 - 09/02/2022	10/02/2022 - 10/02/2022	1	Baht	1 : 1
SSP-W1	27/01/2022	04/02/2022 - 18/02/2022	21/02/2022 - 21/02/2022	12	Baht	1 : 1

SECURITIES MET MARKET SURVEILLANCE CRITERIA / C SIGN / TEMPORARY TRADING

	Securities Trading	Causes	Start Date	End Date
ACAP	Cash Balance	The Court issues an order accepting the petition for reorganization of the debtor's business.	03/02/21	-
AJA	Prohibit Net settlement, Excluded from credit limit and Cash Balance	Market Surveillance Measure List	13/12/2021	21/01/2022
AJA-W3	Prohibit Net settlement, Excluded from credit limit and Cash Balance	Market Surveillance Measure List	13/12/2021	21/01/2022
AQ	Cash Balance	Shareholders' equity < 50% of paid-up capital.	16/08/2018	-
B52	Cash Balance	Shareholders' equity < 50% of paid-up capital.	16/08/2018	-
BE8	Cash Balance	Market Surveillance Measure List	01/10/22	18/02/2022
BIG	Excluded from credit limit and Cash Balance	Market Surveillance Measure List	01/06/22	26/01/2022
BWG	Excluded from credit limit and Cash Balance	Market Surveillance Measure List	15/12/2021	21/01/2022
CHO	Cash Balance	Market Surveillance Measure List	13/12/2021	21/01/2022
CMO	Prohibit Net settlement, Excluded from credit limit and Cash Balance	Market Surveillance Measure List	01/05/22	25/01/2022
CPW	Cash Balance	Market Surveillance Measure List	12/07/21	14/01/2022
DIMET	Cash Balance	Shareholders' equity < 50% of paid-up capital.	18/11/2020	-
DIMET-W3	Cash Balance	Shareholders' equity < 50% of paid-up capital.	18/11/2020	-
DIMET-W4	Cash Balance		18/11/2020	-
DITTO	Cash Balance	Market Surveillance Measure List	28/12/2021	17/01/2022
DV8	Cash Balance	Shareholders' equity < 50% of paid-up capital.	17/05/2021	-
EFORL	Cash Balance	Shareholders' equity < 50% of paid-up capital.	17/11/2021	-
FVC	Cash Balance	Market Surveillance Measure List	20/12/2021	28/01/2022
GCAP	Cash Balance	Market Surveillance Measure List	20/12/2021	28/01/2022
HEMP	Cash Balance	Shareholders' equity < 50% of paid-up capital.	16/08/2018	-
HL	Cash Balance	Market Surveillance Measure List	13/12/2021	21/01/2022
HYDRO	Cash Balance	Shareholders' equity < 50% of paid-up capital.	03/01/19	-
HYDRO-W1	Cash Balance	Shareholders' equity < 50% of paid-up capital.	21/02/2020	-
JAS	Cash Balance	Market Surveillance Measure List	20/12/2021	28/01/2022
JCKH	Cash Balance	Market Surveillance Measure List	01/07/22	27/01/2022
JCKH-W1	Cash Balance	Market Surveillance Measure List	01/07/22	27/01/2022
JTS	Excluded from credit limit and Cash Balance	Market Surveillance Measure List	13/01/2022	02/02/22
JUTHA	Cash Balance	Shareholders' equity < 50% of paid-up capital.	16/11/2018	-
JUTHA-P	Cash Balance	Shareholders' equity < 50% of paid-up capital.	16/11/2018	-
K	Cash Balance	Market Surveillance Measure List	01/10/22	18/02/2022
KKC	Cash Balance	Shareholders' equity < 50% of paid-up capital.	11/12/21	-
K-W1	Cash Balance	Market Surveillance Measure List	01/10/22	18/02/2022
KWI	Cash Balance	Shareholders' equity < 50% of paid-up capital.	17/08/2021	-
LIT	Cash Balance	Market Surveillance Measure List	13/01/2022	02/02/22
LIT-W1	Cash Balance	Market Surveillance Measure List	13/01/2022	02/02/22
MACO	Cash Balance	Market Surveillance Measure List	01/10/22	28/01/2022
MACO-W3	Cash Balance	Market Surveillance Measure List	01/10/22	28/01/2022
MONO	Cash Balance	Market Surveillance Measure List	01/10/22	28/01/2022
MVP	Cash Balance	Market Surveillance Measure List	30/12/2021	19/01/2022
MVP-W1	Cash Balance	Market Surveillance Measure List	30/12/2021	19/01/2022
NEP	Cash Balance	Shareholders' equity < 50% of paid-up capital.	14/08/2018	-
NEWS	Cash Balance	Shareholders' equity < 50% of paid-up capital.	15/08/2018	-
NMG	Cash Balance	Shareholders' equity < 50% of paid-up capital.	14/12/2018	-
PPPM	Cash Balance	Shareholders' equity < 50% of paid-up capital.	03/04/21	-
PPPM-W4	Cash Balance	Shareholders' equity < 50% of paid-up capital.	03/04/21	-
PROEN	Cash Balance	Market Surveillance Measure List	01/04/22	02/11/22
PSG	Prohibit Net settlement, Excluded from credit limit and Cash Balance	Market Surveillance Measure List	01/11/22	31/01/2022
SAAM	Cash Balance	Market Surveillance Measure List	13/12/2021	21/01/2022
SAAM-W1	Cash Balance	Market Surveillance Measure List	13/12/2021	21/01/2022
SAAM-W2	Cash Balance	Market Surveillance Measure List	13/12/2021	21/01/2022
SABUY	Cash Balance	Market Surveillance Measure List	12/07/21	14/01/2022
SABUY-W1	Cash Balance	Market Surveillance Measure List	12/07/21	14/01/2022
SDC	Cash Balance	Shareholders' equity < 50% of paid-up capital.	25/02/2021	-
SDC-W1	Cash Balance	Shareholders' equity < 50% of paid-up capital.	25/02/2021	-
SECURE	Cash Balance	Market Surveillance Measure List	20/12/2021	28/01/2022
SICT	Excluded from credit limit and Cash Balance	Market Surveillance Measure List	01/12/22	02/01/22
SOLAR	Cash Balance	Shareholders' equity < 50% of paid-up capital.	17/11/2021	-
STOWER	Cash Balance	Shareholders' equity < 50% of paid-up capital.	03/05/20	-
TRC	Prohibit Net settlement, Excluded from credit limit and Cash Balance	Market Surveillance Measure List	01/10/22	28/01/2022
TSI	Cash Balance	Shareholders' equity < 50% of paid-up capital.	18/08/2020	-
UBE	Cash Balance	Market Surveillance Measure List	01/10/22	28/01/2022
UMS	Cash Balance	Shareholders' equity < 50% of paid-up capital.	16/08/2018	-

Source: The Stock Exchange of Thailand

SET may impose stricter trading regulations on certain stocks provided that they are excessively speculated and considered not commensurate to their fundamentals. Such requirements are as follows: T1="Cash Balance" means that investors are required to pay the full amount in cash prior to place their buy order on the security; T2="Excluded from Credit Limit" means that investors cannot use the security as collateral. In other words, the stock is not eligible for calculation of credit line in all types of trading account; and T3="Prohibit Net Settlement" means that investors cannot offset their bought amount with sold amount of a certain security on the same trading day.

Warrant Information Summary | All data updated to previous close

14-Jan-2022

Warrant	Theoretical Value *	Warrant Price	Upside (%)	Stock Price	Exercise Price	Expiration Date	Gearing (x)	Risk-Free Rate	Historical Volatility	Exercise Ratio (Warrant:Stock)	Warrant Premium (%)		Exercise Period
											Total	Per Year	
7UP-W4	0.04	0.44	-91%	1.35	2.25	8-Aug-22	3.07	1.45%	55.52%	1.0	99%	176%	Last business day of Jun (First Exercise date Jun 30, 2020)
AIE-W2	0.91	0.78	17%	4.62	1	4-May-23	1.48	1.45%	53.48%	1.0	-11%	-8%	Mar 31, 2022, Sep 30, 2022 and May 3, 2023
AJA-W3	0.47	0.39	21%	0.61	0.186	30-Aug-24	1.68	1.45%	53.42%	1.0	-10%	-4%	Last business day of Mar, Jun, Sep, Dec (First Exercise date Sep 30, 2021)
ALL-W1	0.43	0.57	-25%	2.88	2.545	17-Aug-22	5.56	1.45%	17.30%	1.0	6%	11%	Last business day of Mar and Sep (First Exercise date Mar 31, 2021)
ALPHAX-W3	1.16	0.89	30%	2.16	1	14-Feb-22	2.43	1.45%	71.62%	1.0	-13%	-147%	Feb 13, 2022
ANAN-W1	0.24	0.55	-56%	1.6	1.65	15-Dec-23	2.91	1.45%	28.04%	1.0	38%	20%	Last business day of Mar, Jun, Sep and Dec (First Exercise date Jun 14, 2022)
APURE-W3	1.19	1.37	-13%	7.1	7	27-Dec-24	5.18	1.45%	20.91%	1.0	18%	6%	Last business day of Mar, Jun, Sep and Dec (First Exercise date Mar 31, 2022)
AS-W2	19.90	18	11%	23.3	3.5	24-Jan-24	1.29	1.45%	41.09%	1.0	-8%	-4%	25th of Jun and Dec (First Exercise date Jun 25, 2021)
B52-W3	0.38	0.35	9%	2.44	0.9672	15-Feb-22	1.8	1.45%	15.10%	1.0	-5%	-55%	Last business day of Jun and Dec (First Exercise date Jun 30, 2021)
BANPU-W4	6.25	4.78	31%	11.2	5	30-Sep-22	2.34	1.45%	17.32%	1.0	-13%	-18%	Sep 30, 2022
BANPU-W5	3.91	3.4	15%	11.2	7.5	30-Sep-23	3.29	1.45%	17.32%	1.0	-3%	-2%	Sep 30, 2023
BCPG-W1	4.71	4.36	8%	12.6	8	13-Nov-22	2.89	1.45%	25.03%	1.0	-2%	-2%	20 th of Jan, Apr, Jul and Oct (First Exercise date Apr 20, 2021)
BCPG-W2	4.92	4.56	8%	12.6	8	13-Nov-23	2.76	1.45%	25.03%	1.0	0%	0%	20 th of Jan, Apr, Jul and Oct (First Exercise date Jan 20, 2023)
BC-W1	0.67	0.74	-9%	2.24	3.2	29-Aug-23	3.03	1.45%	81.92%	1.0	76%	47%	Last business of Mar, Jun, Sep and Dec (First Exercise date Sep 30, 2021)
BEYOND-W2	7.30	5.1	43%	13.5	10	30-Aug-24	2.65	1.45%	73.43%	1.0	12%	5%	15th of May and Nov 9First Exercise date Nov 15, 2021)
BIZ-W1	2.70	2.64	2%	9.6	7	2-Nov-22	3.64	1.45%	20.30%	1.0	0%	1%	2 May 2022 and 2 Nov 2022
BKD-W2	0.00	0.27	-100%	2.26	4.917	30-Nov-22	8.51	1.45%	12.13%	1.0	129%	147%	Last business day of Jun (First Exercise date Nov 30, 2018)
BM-W2	3.98	3.4	17%	4.96	1	24-Jun-23	1.46	1.45%	20.47%	1.0	-11%	-8%	24th of Jun and Dec (First Exercise date Dec 24, 2021)
BROOK-W5	1.19	1.08	11%	1.23	0.213	20-May-22	1.34	1.45%	56.98%	1.0	-8%	-23%	Last business day of Mar, Jun, Sep and Dec (First Exercise date Jun 28, 2019)
BROOK-W6	0.70	0.7	0%	1.23	0.65	12-Jul-24	1.76	1.45%	56.98%	1.0	10%	4%	Last business day of Mar, Jun, Sep, Dec (First Exercise date Sep 30, 2021)
BROOK-W7	0.56	0.71	-21%	1.23	1.3	12-Jul-26	1.73	1.45%	56.98%	1.0	63%	14%	Last business day of Mar, Jun, Sep, Dec (First Exercise date Sep 30, 2021)
BTS-W6	0.18	0.65	-73%	9.25	9.9	5-Sep-22	14.23	1.45%	13.21%	1.0	14%	22%	Last business day of Mar, Jun, Sep and Dec (First Exercise date Sep 30, 2021)
BTS-W7	0.17	0.66	-74%	9.25	11.9	7-Nov-24	14.02	1.45%	13.21%	1.0	36%	13%	Last business day of Mar, Jun, Sep and Dec (First Exercise date Dec 30, 2021)
BTS-W8	0.08	0.52	-85%	9.25	14.9	21-Nov-26	17.79	1.45%	13.21%	1.0	67%	14%	Last business day of Mar, Jun, Sep and Dec (First Exercise date Dec 30, 2021)
B-W6	0.31	0.36	-15%	0.84	0.602	16-Aug-23	2.56	1.45%	31.13%	1.0	11%	7%	Last business day of Mar and Sep (First Exercise date Sep 30, 2021)
BYD-W6	5.29	4.82	10%	20.7	0.755	8-Sep-23	1.14	1.45%	92.86%	1.0	-8%	-5%	Last business day of Jun and Dec (First Exercise date Dec 30, 2020)
CEN-W5	1.90	1.55	23%	3.86	2.14	12-May-26	2.49	1.45%	23.29%	1.0	-4%	-1%	15th of Mar, Jun, Sep, and Dec (First Exercise date Mar 15, 2022)
CGD-W5	0.03	0.24	-86%	0.55	1	22-Apr-23	2.29	1.45%	50.71%	1.0	125%	99%	Last business day of Jun and Dec (First Exercise date Jun 30, 2021)
CGH-W4	1.47	0.82	80%	1.99	1.25	30-May-24	2.43	1.45%	124.15%	1.0	4%	2%	Last business day of May and Nov (First Exercise date Nov 30, 2021)
CHAYO-W1	9.93	9.3	7%	13.1	5.192	27-May-22	1.76	1.45%	55.85%	1.0	-4%	-10%	Last business day of Mar, Jun, Sep and Dec (First Exercise date Jun 30, 2020)
CHAYO-W2	5.13	4.12	24%	13.1	9.919	22-Jun-23	3.28	1.45%	55.85%	1.0	6%	4%	Last business day of Mar, Jun, Sep and Dec (First Exercise date Jun 28, 2019)
CWT-W5	0.34	1.53	-78%	3.42	3.5	29-Sep-23	2.24	1.45%	19.22%	1.0	47%	28%	30 Sep 2022 and 30 Sep 2023
DIMET-W3	0.57	0.6	-6%	0.65	0.3479	19-Feb-22	2.02	1.45%	51.20%	1.0	3%	30%	20th of Feb, May, Aug, and Nov (First Exercise date May 20, 2020)
DIMET-W4	0.24	0.26	-7%	0.65	0.5	29-Sep-23	2.5	1.45%	51.20%	1.0	17%	10%	Last business day of Mar, Jun, Sep and Dec (First Exercise date Mar 31, 2021)
DOD-W2	0.19	0.82	-76%	11.8	18	30-Nov-23	14.39	1.45%	22.06%	1.0	59%	32%	Last business day of May and Nov (First Exercise date May 31, 2022)
D-W1	0.67	0.62	8%	3.88	3.3333	5-Mar-22	7.51	1.45%	21.60%	1.0	-1%	-6%	Last business day of Feb, May, Aug and Nov (First Exercise date May 29, 2020)
ECF-W4	0.16	0.59	-73%	1.92	2	2-Jun-24	3.25	1.45%	13.93%	1.0	35%	15%	20th of Mar, Jul and Nov (First Exercise date Jul 20, 2021)
EKH-W1	2.99	1.69	77%	7.8	6.3	14-Nov-24	4.62	1.45%	44.05%	1.0	2%	1%	Last business day of May and Nov (First Exercise date Nov 14, 2022)
EMC-W6	0.17	0.16	7%	0.3	0.15	15-Oct-23	1.88	1.45%	62.51%	1.0	3%	2%	15th of Apr and Oct (First Exercise date Apr 15, 2019)
ERW-W3	0.48	0.9	-46%	2.94	3	14-Jun-24	3.27	1.45%	25.56%	1.0	33%	14%	Jun 14, 2024
FLOYD-W1	0.29	0.65	-56%	1.72	2	30-May-24	2.65	1.45%	34.59%	1.0	54%	23%	Last business day of May (First Exercise date May 30, 2022)
GLOCON-W4 (SP)	0.75	0.58	30%	1.22	0.5	21-Jan-22	2.2	1.45%	16.20%	1.0	-14%	-711%	Last business day of Mar, Jun, Sep and Dec (First Exercise date Jan 20, 2022)
HYDRO-W1	0.00	0.18	-100%	0.41	1	11-Feb-22	2.28	1.45%	68.86%	1.0	188%	2448%	First business day of Mar, Jun, Sep and Dec (First Exercise date Jun 2, 2020)
ICN-W1	4.58	3.62	26%	5.55	1	30-Nov-23	1.53	1.45%	35.42%	1.0	-17%	-9%	Last business day of Mar and Sep (First Exercise date Mar 31, 2022)
III-W1	12.48	9.9	26%	18.3	6	13-May-23	1.85	1.45%	51.62%	1.0	-13%	-10%	Last business day of May and Nov (First Exercise date Nov 30, 2020)
INSET-W1	4.38	3.4	29%	6.3	2	24-Oct-23	1.85	1.45%	48.44%	1.0	-14%	-8%	Last business day of Mar and Sep (First Exercise date Mar 31, 2022)
IP-W1	0.06	5.6	-99%	19	25	30-Sep-23	3.39	1.45%	11.13%	1.0	61%	36%	Last business day of Mar, Jun, Sep and Dec (First Exercise date Dec 30, 2021)
ITEL-W3	2.93	2.5	17%	6.15	3.3	14-Apr-23	2.46	1.45%	32.60%	1.0	-6%	-5%	Last business day of Mar, Jun, Sep, Dec (First Exercise date Dec 30, 2021)
JCKH-W1	0.34	0.35	-3%	0.42	0.25	15-Jul-24	1.2	1.45%	141.96%	1.0	43%	17%	Last business day of Mar, Jun, Sep and Dec (First Exercise date Sep 30, 2021)
JCK-W6	0.00	0.22	-100%	1.05	2	12-Nov-22	4.77	1.45%	28.06%	1.0	111%	135%	Last business day of Mar, Jun, Sep and Dec (First Exercise date Mar 31, 2021)
JMART-W3	53.70	47.5	13%	57.25	9.7439	17-Jun-22	1.36	1.45%	32.67%	1.0	-9%	-22%	Last business day of Mar, Jun, Sep and Dec (First Exercise date Sep 30, 2020)
JMART-W4	50.16	43.5	15%	57.25	13.28714	18-Jun-24	1.49	1.45%	32.67%	1.0	-9%	-4%	Last business day of Mar, Jun, Sep and Dec (First Exercise date Sep 30, 2020)

Warrant Information Summary | All data updated to previous close

14-Jan-2022

Warrant	Theoretical Value *	Warrant Price	Upside (%)	Stock Price	Exercise Price	Expiration Date	Gearing (x)	Risk-Free Rate	Historical Volatility	Exercise Ratio (Warrant:Stock)	Warrant Premium (%)		Exercise Period
											Total	Per Year	
JMART-W5	14.69	18.8	-22%	57.25	62.29408	26-Jul-25	3.42	1.45%	32.67%	1.0	38%	11%	Last business day of Mar, Jun, Sep and Dec (First Exercise date Sep 30, 2021)
JMT-W3	27.59	27	2%	67.75	41.00832	16-May-22	2.57	1.45%	26.64%	1.0	-1%	-2%	Last business day of Mar, Jun, Sep, Dec (First Exercise date Mar 31, 2021)
JMT-W4	6.53	11.5	-43%	67.75	90	27-Dec-24	5.89	1.45%	26.64%	1.0	50%	17%	Last business day of Mar, Jun, Sep, Dec (First Exercise date Mar 31, 2022)
J-W1	2.73	2.4	14%	4.72	2	10-Jun-22	1.97	1.45%	44.62%	1.0	-7%	-17%	Last business day of Mar, Jun, Sep and Dec (First Exercise date Sep 30, 2019)
KUN-W1	0.33	0.53	-38%	2.54	2.8	28-Apr-24	4.79	1.45%	26.12%	1.0	31%	14%	27th of Apr and Oct (First Exercise date Apr 27, 2022)
K-W1	1.38	1.15	20%	2.32	1	11-Oct-22	2.02	1.45%	77.04%	1.0	-7%	-10%	Last business day of Mar, Jun, Sep and Dec (First Exercise date Jun 30, 2021)
KWM-W1	2.22	1.85	20%	3.6	1.5	4-Jul-23	1.95	1.45%	60.49%	1.0	-7%	-5%	4th of Jan and Jul (First Exercise date Jan 4, 2022)
LIT-W1	1.24	0.7	78%	3.3	2.577	25-Apr-22	3.66	1.45%	137.63%	1.28849	-1%	-3%	25th of Jan, Apr, Jul and Oct (First Exercise date Jul 25, 2017)
MACO-W3	0.53	0.38	41%	0.98	1.545	29-Aug-25	3.34	1.45%	74.07%	1.0	88%	24%	Last business day of Mar, Jun, Sep, Dec (First Exercise date Sep 29, 2023)
MBK-W1	11.35	10.9	4%	13.4	2.8162	15-Nov-23	1.31	1.45%	27.23%	1.0	-3%	-1%	15th of each month (First Exercise date Jan 15, 2021)
MBK-W2	10.92	10.5	4%	13.4	2.9088	15-May-24	1.32	1.45%	27.23%	1.0	-2%	-1%	15th of each month (First Exercise date Jul 15, 2021)
MBK-W3	10.52	10.2	3%	13.4	3	15-Nov-24	1.31	1.45%	27.23%	1.0	-1%	-1%	15th of each month (First Exercise date Jan 17, 2022)
META-W5	0.02	0.28	-92%	0.6	1	31-Oct-23	2.14	1.45%	33.06%	1.0	113%	63%	Last business day of Oct (First Exercise date Oct 29, 2021)
MILL-W4	0.00	0.26	-100%	1.24	1.735	11-Jul-22	6.05	1.45%	15.29%	1.0	56%	116%	Last business day of Mar, Jun, Sep and Dec (First Exercise date Sep 29, 2017)
MILL-W6	0.05	0.39	-88%	1.24	1.5	23-May-24	3.18	1.45%	15.29%	1.0	52%	22%	Last business day of Jun and Dec (First Exercise date Jun 30, 2021)
MINT-W7	8.94	9.5	-6%	29	21.6	31-Jul-23	3.05	1.45%	30.73%	1.0	7%	5%	15th of Feb, May, Aug, and Nov (First Exercise date Nov 16, 2020)
MINT-W8	4.74	4.28	11%	29	28	5-May-23	6.78	1.45%	30.73%	1.0	11%	9%	15th of Feb, May, Aug, and Nov (First Exercise date Aug 16, 2021)
MINT-W9	4.67	3.2	46%	29	31	15-Feb-24	9.06	1.45%	30.73%	1.0	18%	9%	15th of Feb, May, Aug, and Nov (First Exercise date Aug 16, 2021)
MORE-W2	0.08	0.41	-81%	1.66	2	21-Oct-22	4.05	1.45%	30.85%	1.0	45%	59%	Oct 21, 2021 and Oct 21, 2022
MVP-W1	3.37	2.74	23%	4.34	1.2	6-Jul-23	1.58	1.45%	105.07%	1.0	-9%	-6%	Last business day of Jun and Dec (First Exercise date Sep 30, 2021)
NER-W1	5.86	5.35	10%	7.65	1.8	26-May-22	1.43	1.45%	33.57%	1.0	-7%	-18%	15th of Jun and Dec (First Exercise date Dec 15, 2020)
NEX-W2	30.29	21.7	40%	20.4	1	19-May-23	1.47	1.45%	75.02%	1.0	-27%	-20%	Jun 19, 2023
NOBLE-W2	0.02	1.01	-98%	6.4	7.597	12-Jan-24	6.67	1.45%	12.28%	1.0	34%	17%	Last business day of Jun and Dec (First Exercise date Jun 30, 2022)
NRF-W1	1.32	2.94	-55%	8.8	10	26-May-23	2.99	1.45%	41.40%	1.0	47%	35%	15th of Jun and Dec (First Exercise date Dec 15, 2021)
NUSA-W4	0.77	0.84	-8%	1.46	1	17-May-23	1.74	1.45%	93.33%	1.0	26%	19%	Last business day of May and Nov (First Exercise date Nov 30, 2021)
OTO-W1	14.40	6.9	109%	17	3	29-Nov-24	2.46	1.45%	74.44%	1.0	-42%	-15%	May 31, 2023 and Nov 29, 2024
PACE-W2 (SP)	0.01	0.01	48%	0.03	2	22-Feb-23	3	1.45%	304.02%	1.0	6600%	5963%	Last business day of Jun and Dec (First Exercise date Feb 21, 2020)
PACE-W3 (SP)	0.01	0.02	-30%	0.03	0.25	29-Aug-22	1.5	1.45%	304.02%	1.0	800%	1286%	Last business day of Mar, Jun, Sep and Dec (First Exercise date Nov 29, 2019)
PERM-W1	0.46	0.55	-16%	2.24	1.8	17-Jun-22	4.07	1.45%	24.19%	1.0	5%	12%	Last business day of Mar, Jun, Sep and Dec (First Exercise date Sep 30, 2019)
PIMO-W2	2.00	1.62	24%	3.72	1.75	11-May-23	2.3	1.45%	23.33%	1.0	-9%	-7%	27th of Jan and Jul (First Exercise date Jan 27, 2022)
PJW-W1	1.63	1.27	29%	4.26	3	18-Jul-24	3.35	1.45%	34.87%	1.0	0%	0%	Last business day of May and Nov (First Exercise date Jul 18, 2022)
PLANET-W1	1.19	0.81	47%	2.66	2	19-Nov-23	3.28	1.45%	65.16%	1.0	6%	3%	Last business day of Mar, Jun, Sep and Dec (First Exercise date Dec 30, 2021)
PORT-W1	0.00	0.49	-100%	2.8	5.9091	27-May-22	6.29	1.45%	32.80%	1.0	127%	348%	Last business day of Jun and Dec (First Exercise date Dec 30, 2019)
PPPM-W4	0.90	0.52	73%	0.67	0.439	31-Jul-24	2.94	1.45%	78.47%	1.0	0%	0%	Last business day of Oct (First Exercise date Oct 31, 2019)
PRG-W1	6.60	6.1	8%	11.4	5	15-Nov-24	1.87	1.45%	14.61%	1.0	-3%	-1%	15th of each month (First Exercise date Jan 17, 2022)
RS-W4	3.23	4.08	-21%	21	29	23-May-24	5.15	1.45%	41.69%	1.0	58%	24%	Last business day of May and Nov (First Exercise date Nov 30, 2021)
SAAM-W1	2.43	1.48	64%	8.6	7.5	20-Oct-22	5.81	1.45%	64.38%	1.0	4%	6%	17 Jan 2022, 18 May 2022 and 19 Oct 2022
SAAM-W2	2.99	1.5	99%	8.6	11	20-Oct-24	5.73	1.45%	64.38%	1.0	45%	16%	17 Jan 2022, 10 May 2022, 26 Oct 2022, 17 May 2023, 25 Oct 2023, 21 May 2024
SABUY-W1	32.35	29.5	10%	34.75	3.1852	10-May-24	1.2	1.45%	69.37%	1.0	-8%	-3%	10 th of May and Nov (First Exercise date Nov 10, 2021)
SAMART-W3	0.11	1.47	-92%	6.3	10	17-May-24	4.29	1.45%	21.34%	1.0	82%	35%	Last business day of May and Nov (First Exercise date Nov 30, 2021)
SAMTEL-W1	0.05	1.47	-97%	6.3	12	17-May-24	4.29	1.45%	23.07%	1.0	114%	49%	Last business day of May and Nov (First Exercise date Nov 30, 2021)
SAWAD-W2	5.64	10.4	-46%	64.75	98.292	30-Aug-25	6.33	1.45%	27.54%	1.0	68%	19%	Last business day of Feb and Aug (First Exercise date Feb 28, 2023)
SDC-W1	0.15	0.37	-59%	0.52	0.5	1-Jun-23	1.41	1.45%	58.59%	1.0	67%	49%	Last business day of Jun and Dec (First Exercise date Dec 28, 2018)
SIMAT-W3	0.78	0.9	-13%	4.96	21.7941	19-May-25	7.59	1.45%	64.04%	1.0	353%	105%	Last business day of Jan, Apr, Jul and Oct (First Exercise date Jul 29, 2015)
SIMAT-W5	3.33	2.76	21%	4.96	2	2-Sep-24	1.8	1.45%	64.04%	1.0	-4%	-2%	Sep 2, 2021
SINGER-W2	44.05	42	5%	52.5	12.71849	21-Apr-23	1.38	1.45%	38.36%	1.0	-3%	-2%	Last business day of Mar, Jun, Sep and Dec (First Exercise date Jun 28, 2019)
SMT-W3	2.56	2.52	2%	6.3	4	30-Jun-24	2.5	1.45%	26.86%	1.0	3%	1%	Last business day of Mar, Jun, Sep and Dec (First Exercise date Sep 30, 2021)
SNP-W2	15.02	15	0%	16	1	18-May-23	1.07	1.45%	12.00%	1.0	0%	0%	Last business day of Jun and Dec (First Exercise date Dec 30, 2021)
SONIC-W1	4.00	3.16	27%	4.98	1	21-Apr-23	1.58	1.45%	52.07%	1.0	-16%	-13%	21th of Apr and Oct (First Exercise date Oct 21, 2021)
SSP-W1	0.79	0.73	8%	12.6	12	22-Feb-22	17.26	1.45%	25.46%	1.0	1%	10%	Last business day of Feb and Nov (First Exercise date Nov 30, 2021)
SSP-W2	0.73	2	-63%	12.6	20	22-May-25	6.3	1.45%	25.46%	1.0	75%	22%	Last business day of Feb, May, Aug and Nov (First Exercise date Feb 28, 2024)
STARK-W1	0.51	0.89	-42%	4.52	5	3-Jan-25	5.08	1.45%	20.07%	1.0	30%	10%	Last business day of Mar, Jun, Sep and Dec (First Exercise date Mar 31, 2023)

Warrant Information Summary | All data updated to previous close

14-Jan-2022

Warrant	Theoretical Value *	Warrant Price	Upside (%)	Stock Price	Exercise Price	Expiration Date	Gearing (x)	Risk-Free Rate	Historical Volatility	Exercise Ratio (Warrant:Stock)	Warrant Premium (%)		Exercise Period
											Total	Per Year	
STOWER-W3	0.03	0.04	-19%	0.08	0.08	10-Jun-23	2	1.45%	88.32%	1.0	50%	36%	Last business day of Mar, Jun, Sep and Dec (First Exercise date Sep 30, 2021)
SWC-W1	7.60	7	9%	8.35	0.971	8-Apr-22	1.23	1.45%	20.53%	1.0	-7%	-30%	8th of Apr and Oct (First Exercise date Oct 8, 2019)
TAPAC-W4	0.00	0.15	-100%	3.14	9	18-Mar-22	20.93	1.45%	62.69%	1.0	191%	1109%	Last business day of Jun and Dec (First Exercise date Jun 30, 2020)
TCC-W3	0.51	0.47	10%	1.22	0.807	1-Apr-22	3.22	1.45%	29.42%	1.0	-3%	-13%	Last business day of Mar, Jun, Sep and Dec (First Exercise date Dec 28, 2012)
TCC-W4	0.41	0.41	-1%	1.22	0.903	14-May-23	3.3	1.45%	29.42%	1.0	4%	3%	Last business day of Mar, Jun, Sep and Dec (First Exercise date Dec 30, 2013)
TCC-W5	0.79	0.59	33%	1.22	0.5	24-May-28	2.07	1.45%	29.42%	1.0	-11%	-2%	Last business day of Jul (First Exercise date Jul 31, 2018)
TFG-W3	1.50	1.49	1%	5	5.5	14-May-24	3.36	1.45%	54.26%	1.0	40%	17%	Last business day of May and Nov (First Exercise date Nov 30, 2021)
TFI-W1	0.13	0.19	-31%	0.25	0.15	6-Jan-26	1.32	1.45%	41.59%	1.0	36%	9%	Last business day of Mar, Jun, Sep and Dec (First Exercise date Mar 31, 2021)
TGPRO-W3	0.22	0.22	0%	0.47	0.5	20-Sep-23	2.14	1.45%	98.98%	1.0	53%	32%	Last business day of Mar, Jun, Sep and Dec (First Exercise date Dec 28, 2018)
TRUBB-W2	0.00	0.67	-100%	2.58	6	29-Sep-24	3.85	1.45%	12.29%	1.0	159%	59%	Last business dday of mar, Jun, Sep, Dec (First Exercise date Dec 30, 2021)
UREKA-W2	1.24	1.16	6%	2.2	1	29-Jun-23	1.9	1.45%	40.49%	1.0	-2%	-1%	Last business day of Mar, Jun, Sep and Dec (First Exercise date Sep 30, 2020)
U-W4	0.00	0.01	-100%	1.96	5.067	15-Mar-23	2.35	1.45%	20.88%	1.0	201%	173%	Last business day of Mar, Jun, Sep and Dec (First Exercise date Mar 29, 2019)
VGI-W2	0.01	0.32	-97%	6.7	10	11-Sep-22	20.94	1.45%	23.05%	1.0	54%	82%	Last business day of Mar, Jun, Sep and Dec (First Exercise date Sep 28, 2018)
VIBHA-W3	0.06	0.25	-77%	2.66	2.993	14-Jun-22	10.66	1.45%	23.47%	1.0	22%	53%	Last business day of Sep (First Exercise date Sep 29, 2017)
VL-W1	1.36	1.16	17%	1.85	0.5	27-Apr-23	1.59	1.45%	52.80%	1.0	-10%	-8%	27th of Apr and Oct (First Exercise date Oct 27, 2021)
WAVE-W2	0.56	0.54	5%	1.19	0.7	27-Oct-23	2.2	1.45%	47.11%	1.0	4%	2%	15th of Mar, Jun, Sep and Dec (First Exercise date Dec 30, 2020)
W-W5	0.15	0.1	46%	4.12	2.1	31-Oct-24	2.75	1.45%	33.82%	1.0	-13%	-5%	Last business day of Oct (First Exercise date Oct 28, 2022)
XPG-W4	16.31	14.2	15%	3.16	0.815	17-Apr-24	1.47	1.45%	76.95%	1.0	-6%	-3%	Last business day of Mar, Jun, Sep and Dec (First Exercise date Jun 28, 2019)
ZIGA-W1	3.78	3.32	14%	4.76	1	31-Mar-23	1.43	1.45%	37.28%	1.0	-9%	-8%	Last business day of Mar and Sep (First Exercise date Sep 30, 2021)

Source: SET Smart, LHSEC Research calculations

* Based on Black-Scholes option pricing model. Risk-free rate is 5-year yield of zero coupon government bond (Source: ThaiBMA)

DISCLOSURES & DISCLAIMERS

รายงานฉบับนี้จัดทำขึ้นโดยบริษัทหลักทรัพย์ แลนด์ แอนด์ เฮ้าส์ จำกัด (มหาชน) (“บริษัท”) โดยมีวัตถุประสงค์เพื่อเผยแพร่ข้อมูลเกี่ยวกับการลงทุนเท่านั้น มิใช่การชักจูงให้ซื้อหรือขายหลักทรัพย์ที่กล่าวถึงในรายงานนี้

บริษัทเป็นหนึ่งในกลุ่มบริษัท แอล เอช ไฟแนนเชียล กรุ๊ป จำกัด (มหาชน) (“LHFG”) ข้อมูลใดๆ ที่อ้างถึง LHFG ในรายงานนี้ มีวัตถุประสงค์เพียงเพื่อใช้ในการเปรียบเทียบกับหลักทรัพย์อื่นๆ เท่านั้น

ข้อมูลต่างๆ ที่ปรากฏในรายงานฉบับนี้จัดทำขึ้นโดยได้พิจารณาแล้วว่ามาจากแหล่งข้อมูลที่ถูกต้อง และ/หรือ มีความน่าเชื่อถือ อย่างไรก็ตาม บริษัทไม่อาจรับรองความถูกต้องครบถ้วนของข้อมูลดังกล่าว บริษัทขอสงวนสิทธิ์ในการใช้ดุลยพินิจของบริษัทแต่เพียงฝ่ายเดียวในการแก้ไขเพิ่มเติมข้อมูลต่างๆ โดยไม่ต้องบอกกล่าวล่วงหน้า

รายงานนี้จัดทำขึ้นให้เฉพาะบุคคลที่กำหนด ห้ามมิให้มีการทำซ้ำ ดัดแปลง ส่งต่อ เผยแพร่ ขาย จำหน่าย พิมพ์ซ้ำ หรือแสวงหาประโยชน์ในเชิงพาณิชย์ไม่ว่าในลักษณะใดๆ เว้นแต่จะได้รับคำยินยอมเป็นลายลักษณ์อักษรจากบริษัท

การลงทุนในหลักทรัพย์มีความเสี่ยง อีกทั้งบริษัทและ/หรือ บริษัทในกลุ่มธุรกิจทางการเงินของ LH Bank อาจมีส่วนเกี่ยวข้องหรือผลประโยชน์ใดๆ กับบริษัทใดๆ ที่ถูกกล่าวถึงในรายงาน/บทความนี้ก็ได้ นักลงทุนจึงควรใช้ดุลยพินิจอย่างรอบคอบในการพิจารณาดำเนินการก่อนการลงทุน บริษัทไม่รับผิดชอบต่อความเสียหายใดๆ ที่เกิดจากการนำข้อมูลหรือความเห็นในรายงานฉบับนี้ไปใช้ในทุกรณี

RATINGS DEFINITION

ในบทวิเคราะห์หลักทรัพย์ที่เราจัดทำมีการให้คำแนะนำและใช้สัญลักษณ์เกี่ยวกับหลักทรัพย์หลายอย่าง ในส่วนนี้เราจะอธิบายถึงระบบต่างๆ ดังกล่าวโดยสังเขปเพื่อให้ผู้อ่านเข้าใจหลักการ วิธีคิด และความหมายว่าคำแนะนำแต่ละระบบมีความแตกต่างกันอย่างไร

RATING คือ “คำแนะนำด้านปัจจัยพื้นฐาน” พิจารณาจากอัตราผลตอบแทนที่คาดหวังในระยะ 12 เดือนข้างหน้า โดยอิงส่วนต่างของราคาหุ้นกับมูลค่ายุติธรรม (FAIR VALUE) แบ่งเป็น 5 ชั้น ได้แก่ (1) SBUY= STRONG BUY=ราคาหุ้นมีส่วนต่างจากมูลค่ายุติธรรมตั้งแต่ 15% ขึ้นไป, (2) BUY= ราคาหุ้นส่วนต่างจากมูลค่ามากกว่า 5% แต่ไม่ถึง 15%, (3) HOLD=ราคาหุ้นส่วนต่างจากมูลค่าน้อยกว่า 5%, (4) TBUY= TRADING BUY=ราคาเกินมูลค่าแล้ว แต่ยังมีปัจจัยหนุนให้ราคาปรับตัวขึ้นต่อ สามารถซื้อเพื่อเก็งกำไรระยะสั้นได้, (5) SELL=ราคาหุ้นขึ้นเกินมูลค่าแล้ว และขาดปัจจัยสนับสนุนอย่างเพียงพอที่จะทำให้ราคาหุ้นปรับตัวขึ้นต่อ

ACTION คือ “คำแนะนำด้านกลยุทธ์” ตาม QUANTAMENTAL STRATEGY ของเรา ซึ่งได้มาจากการประเมิน 2 ด้าน คือ FUNDAMENTAL METRIC และ QUANTITATIVE METRIC

FUNDAMENTAL METRIC คือ “ความน่าสนใจ” (ATTRACTIVENESS) แบ่งเป็น 3 ระดับ คือ WEAK=อ่อนแอ, NEUTRAL=เป็นกลาง และ STRONG=แข็งแกร่ง เราใช้ RATING ที่ประเมินโดยนักวิเคราะห์ปัจจัยพื้นฐาน ซึ่งเป็นตัวชี้วัดทางด้านความเห็น (OPINION-BASED METRIC)

ส่วน QUANTITATIVE METRIC คือ “ความแข็งแกร่งของราคาหุ้น” (ROBUSTNESS) หรือ “คุณภาพของแนวโน้ม” (TREND QUALITY) ซึ่งได้จากทวิภาคีเชิงปริมาณ (REALITY-BASED METRIC) พิจารณาจาก 3 รอบเวลา (สั้น=HOURLY, กลาง=DAILY และยาว= WEEKLY) โดยแบ่งตัวชี้วัดออกเป็น 3 ระดับเช่นกัน คือ BULL=แนวโน้มขึ้น, BOAR=แนวโน้มทรงตัว/ค่อนข้างไร้ทิศทาง และ BEAR=แนวโน้มลง

เมื่อนำ QUANT และ FUNDAMENTAL มารวมกัน จะเป็น QUANTAMENTAL จะได้ ACTION เป็น 3x3=9 กลยุทธ์ ตาม MATRIX ดังนี้

		FUNDAMENTAL		
		WEAK	NEUTRAL	STRONG
QUANTITATIVE	BULL	TBUY	BUY	SBUY
	BOAR	REDUCE	HOLD	ADD
	BEAR	SWITCH	SELL	WBUY

ทั้งนี้ คำแนะนำ ACTION ทั้ง 9 กลยุทธ์ มีความหมายดังนี้ SBUY=STRONG BUY=ราคาหุ้นต่ำกว่ามูลค่ามาก และราคามีแนวโน้มขึ้น ควรเข้าซื้อทันที, BUY=ราคาใกล้เคียงมูลค่าแล้ว แต่ยังมีแนวโน้มปรับตัวขึ้นต่อ, TBUY= TRADING BUY=ราคาอยู่ในระดับแพง แต่มีโอกาสที่จะปรับขึ้นต่อได้ แนะนำแค่ซื้อเก็งกำไร, ADD=ราคาอยู่ต่ำกว่ามูลค่ามาก แต่ยังมีแนวโน้มทรงตัว สามารถทยอยซื้อสะสมได้, WBUY=WEAK BUY=ราคาอยู่ในระดับต่ำกว่ามูลค่าแล้ว แต่มีปัจจัยกดดันให้ปรับตัวลงอีก ควรรอซื้อเมื่อราคาอ่อนตัว, HOLD=ราคาใกล้เคียงมูลค่าแล้ว และมีแนวโน้มทรงตัว แนะนำถือ, REDUCE=ราคาอยู่ในระดับเกินมูลค่า และมีแนวโน้มทรงตัว ควรจับตาใกล้ชิด/เพิ่มความระมัดระวัง แนะนำให้ทยอยลดการลงทุน, SELL=ราคาใกล้เคียงมูลค่า และมีแนวโน้มลง แนะนำขาย, SWITCH=ราคาเกินมูลค่าและมีแนวโน้มลง แนะนำให้เปลี่ยนตัวเล่น

สำหรับคำแนะนำเชิงกลยุทธ์ในระดับ SECTOR พิจารณาจากผลตอบแทนเปรียบเทียบของกลุ่มธุรกิจ มี 3 ระดับ คือ OVERWEIGHT=ลงทุนสูงกว่าน้ำหนักดัชนี คาดให้ผลตอบแทนสูงกว่าตลาด (OUTPERFORM), NEUTRAL=แนะนำลงทุนเท่ากับน้ำหนักดัชนี คาดว่าให้ผลตอบแทนใกล้เคียงตลาด และ UNDERWEIGHT=ลงทุนน้อยกว่าน้ำหนักดัชนี คาดว่าจะให้ผลตอบแทนต่ำกว่าตลาด (UNDERPERFORM)

นอกจากนี้ เพื่อให้ผู้อ่านเข้าใจถึงระดับความน่าสนใจของหุ้นต่างๆ อย่างง่าย เราได้ใช้สัญลักษณ์ความน่าสนใจของหุ้นเป็นจำนวนดาว (STAR RATING) ซึ่ง STAR RATING จะมีระดับความน่าสนใจสูงสุดเป็น ★★★★★ และระดับความน่าสนใจต่ำสุดเป็น ★

โดย STAR RATING นี้จะประมวลจากความเห็นนักวิเคราะห์ 3 ด้าน คือมาจาก RATING ทางด้านพื้นฐานสูงสุด 2 ดาว (SBUY/BUY= ★★, TBUY/HOLD=★) ด้านเทคนิคสูงสุด 2 ดาว (BULL=★★, BOAR=★) และด้านกลยุทธ์ SECTOR สูงสุด 1 ดาว (OVERWEIGHT=★) เช่น หุ้น XYZ มีคำแนะนำด้านพื้นฐานเป็น BUY มีคำแนะนำด้านเทคนิคเป็น BOAR และมีคำแนะนำด้านกลยุทธ์ระดับ SECTOR เป็น NEUTRAL เราจะให้ STAR RATING ของหุ้น XYZ เท่ากับ ★★ ★ เป็นต้น

สำหรับเครื่องมือที่สภาวะตลาดต่างๆ ที่เราได้แสดงตัวเลขไว้ในหน้า 1 มีวิธีการอ่านค่าและแปลความหมายโดยสังเขป ดังนี้






Bullish	Bearish
MACD > SIGNAL	MACD < SIGNAL
% K > % D	% K < % D
FTI Signal > FTI	FTI Signal < FTI
DI ⁺ > DI ⁻	DI ⁺ < DI ⁻

Overbought	Oversold
% K > 80	% K < 20
RSI > 70	RSI < 30
Hist Vol < 10	Hist Vol > 20

ในรายงานนี้ยังได้เปิดเผยผลการสำรวจของสมาคมส่งเสริมสถาบันกรรมการบริษัทไทย (THAI INSTITUTE OF DIRECTORS-IOD) ในเรื่อง การกำกับดูแลกิจการ (CORPORATE GOVERNANCE RATING) และผลการประเมินของสถาบันไทยพัฒนาทางด้านดัชนีชี้วัดความคืบหน้า การป้องกันการมีส่วนเกี่ยวข้องกับการทุจริตคอร์รัปชัน (ANTI-CORRUPTION PROGRESS INDICATOR) ของบริษัทจดทะเบียนไว้ด้วย

ทั้งนี้ การประเมิน CG RATING และ ANTI-CORRUPTION PROGRESS INDICATOR ดังกล่าว กำหนดสัญลักษณ์และความหมาย ดังนี้

CORPORATE GOVERNANCE RATING

ช่วงคะแนน	สัญลักษณ์	ความหมาย
90-100		ดีเลิศ (EXCELLENT)
80-89		ดีมาก (VERY GOOD)
70-79		ดี (GOOD)
60-69		ดีพอใช้ (SATISFACTORY)
50-59		ผ่าน (PASS)
ต่ำกว่า 50	-	-

ANTI-CORRUPTION PROGRESS INDICATOR

ระดับ	ความหมาย
ได้รับการรับรอง (CERTIFIED)	บริษัทได้รับการรับรองเป็นสมาชิกแนวร่วมปฏิบัติในการต่อต้านทุจริต (COLLECTIVE ACTION COALITION) ของสมาคมส่งเสริมสถาบันกรรมการบริษัทไทย
ประกาศเจตนารมณ์ (DECLARED)	บริษัทได้ประกาศเจตนารมณ์เข้าเป็นแนวร่วม CAC
ไม่เปิดเผย (NON-DISCLOSURE) หรือ ไม่มีนโยบาย (NON-COMMITTED)	บริษัทไม่ได้ประกาศเจตนารมณ์เป็นแนวร่วม CAC หรือไม่มีนโยบายในเรื่องนี้

การจัดอันดับดังกล่าวเป็นผลการประเมิน ณ วันที่ปรากฏเท่านั้น ซึ่งอาจมีการเปลี่ยนแปลงได้ภายหลังวันดังกล่าว หรือเมื่อข้อมูลที่เกี่ยวข้องมีการเปลี่ยนแปลง การเปิดเผยข้อมูลเป็นการดำเนินการตามนโยบายของสำนักงานคณะกรรมการกำกับหลักทรัพย์และตลาดหลักทรัพย์แห่งประเทศไทย ทั้งนี้ บริษัทหลักทรัพย์ แลนด์ แอนด์ เฮ้าส์ จำกัด (มหาชน) มิได้ยืนยัน ตรวจสอบ หรือรับรองถึงความถูกต้องครบถ้วนของการประเมินดังกล่าวแต่อย่างใด