

ณัฐกร ศรีภูมิไพ
Fundamental Analyst
✉ Nathakorn.sr@lhsec.co.th
☎ 02 352 5154

Energy & Petrochemical Sector

กลุ่มพลังงานและปิโตรเคมี

| | | | | | | | |
|--------------|------------------|-----------|------------------|------------|-----------------|-----|--------------|
| RATING | NEUTRAL | CLOSE | 19,749.01 | MARKET CAP | Bt3,018b | P/E | 32.2x |
| CHANGE | - | 52 W HIGH | 26,272.52 | WEIGHTING | 21.7% | P/B | 1.40x |
| AVG TURNOVER | Bt13,260m | 52 W LOW | 14,763.03 | T/O RATIO | 116% | D/P | 4.1% |

Energy Sector : Price Performance

: Baht

| Stocks | 15-Sep-20 | 8-Sep-20 | 30-Dec-19 | % WoW | % QTD | % 2Q63 |
|--------|-----------|-----------|-----------|-------|--------|--------|
| BANPU | 5.55 | 5.65 | 11.90 | -1.8% | -9.0% | 15.1% |
| BCP | 16.70 | 17.00 | 28.00 | -1.8% | -20.5% | 40.0% |
| IRPC | 2.18 | 2.26 | 3.68 | -3.5% | -16.8% | 22.4% |
| IVL | 23.40 | 23.10 | 35.00 | 1.3% | -15.7% | 29.7% |
| PIT | 35.25 | 35.00 | 44.00 | 0.7% | -6.6% | 22.8% |
| PTTEP | 85.75 | 85.50 | 124.50 | 0.3% | -6.5% | 35.9% |
| PTTGC | 43.25 | 44.00 | 57.00 | -1.7% | -6.5% | 51.6% |
| SCC | 344.00 | 368.00 | 392.00 | -6.5% | -6.5% | 13.6% |
| SPRC | 6.15 | 6.30 | 10.70 | -2.4% | -7.5% | 50.5% |
| TOP | 38.25 | 37.75 | 69.75 | 1.3% | -13.6% | 43.9% |
| Sector | 19,749.01 | 19,742.35 | 25,072.03 | 0.0% | -8.7% | 25.9% |
| SET | 1,286.18 | 1,293.80 | 1,579.84 | -0.6% | -3.9% | 18.9% |

Source : SETSMART

Energy Sector : Valuations

: Baht

| Stocks | Y21F EPS | 2Q20A BV | Post 12M DPS | P/E (x) | P/B (x) | % Yield |
|---------|----------|----------|--------------|---------|---------|---------|
| BANPU | 0.30 | 11.11 | 0.40 | 18.5 | 0.50 | 7.2% |
| BCP | 1.80 | 32.69 | 0.30 | 9.3 | 0.51 | 1.8% |
| IRPC | 0.10 | 3.55 | 0.10 | 21.8 | 0.61 | 4.6% |
| IVL | 2.26 | 22.56 | 0.88 | 10.4 | 1.04 | 3.7% |
| PIT | 2.77 | 30.21 | 2.00 | 12.7 | 1.17 | 5.7% |
| PTTEP | 5.86 | 90.97 | 5.25 | 14.6 | 0.94 | 6.1% |
| PTTGC | 2.52 | 60.94 | 1.00 | 17.2 | 0.71 | 2.3% |
| SCC | 29.02 | 247.07 | 12.50 | 11.9 | 1.39 | 3.6% |
| SPRC | 0.50 | 6.02 | 0.06 | 12.3 | 1.02 | 1.0% |
| TOP | 3.46 | 52.43 | 0.50 | 11.1 | 0.73 | 1.3% |
| Average | | | | 14.0 | 0.86 | 3.7% |

Source : IAA Consensus, LHSEC Estimates

Energy Sector : Market Cap., Free Float, NVDR, and Beta

| Stocks | Mkt. Cap. (Btm) | % Free Float | % NVDR | % Foreign | Beta (YTD) |
|---------|-----------------|--------------|--------|-----------|------------|
| BANPU | 28,649 | 87.8% | 6.1% | 8.3% | 1.48 |
| BCP | 22,995 | 59.5% | 4.9% | 9.1% | 1.30 |
| IRPC | 44,547 | 51.9% | 4.9% | 9.9% | 1.32 |
| IVL | 131,381 | 35.1% | 5.5% | 70.0% | 1.80 |
| PIT | 1,006,846 | 48.9% | 4.9% | 10.2% | 1.33 |
| PTTEP | 340,426 | 35.2% | 5.3% | 9.6% | 1.72 |
| PTTGC | 195,008 | 51.8% | 6.0% | 13.4% | 1.66 |
| SCC | 412,800 | 66.1% | 9.7% | 13.8% | 0.97 |
| SPRC | 26,666 | 39.4% | 4.1% | 70.8% | 1.44 |
| TOP | 78,031 | 52.0% | 6.2% | 15.8% | 1.58 |
| Average | | 52.8% | 5.8% | 23.1% | 1.46 |

Source : SETSMART

สเปรดปิโตรเคมีปรับตัวดีขึ้น

- **ราคาน้ำมันดิบปรับลดลงแรงต่อเนื่อง** เนื่องจากการปรับลดตัวเลขอุปสงค์การใช้น้ำมันโลกของกลุ่มโอเปก
- **ค่าการกลั่นปรับเพิ่มขึ้น** จากการลดลงของอุปทาน
- **สเปรดผลิตภัณฑ์ปิโตรเคมีปรับตัวดีขึ้น** จากราคาเนฟทาที่ลดลง
- **ปัจจัยแวดล้อมของกลุ่มฯ** ดูเป็นบวกมากขึ้นเมื่อเทียบกับสัปดาห์ก่อน โดยหุ้นเด่นยังคงแนะนำ PTT, SCC

ประเด็นการลงทุน

- **ราคาน้ำมันดิบปรับลดลงแรงต่อเนื่อง** ราคาน้ำมันดิบปรับลดลงแรงต่อเนื่อง WoW โดย Brent -6%WoW เป็น \$39.6/บาร์เรล และ Dubai -6%WoW เป็น \$39.0/บาร์เรล โดยประเด็นลบหลักคือ กลุ่มโอเปกได้ปรับลดคาดการณ์อุปสงค์การใช้น้ำมันโลกในปีนี้อีกครั้งเป็นหตุตัวมากขึ้นที่ -9.46 ล้านบาร์เรล/วัน (จากเดิม -9.06 ล้านบาร์เรล/วัน) และในปีหน้าเป็นพื้นตัว +6.62 ล้านบาร์เรล/วัน (จากเดิม +6.99 ล้านบาร์เรล/วัน) จากผลกระทบของจำนวนผู้ติดเชื้อ COVID-19 ยังปรับตัวสูงขึ้นในหลายประเทศทั่วโลก ซึ่งส่งผลกระทบต่อความต้องการใช้น้ำมันในหลายประเทศทั่วโลก
- **ค่าการกลั่นปรับเพิ่มขึ้น** จากราคาน้ำมันดิบปรับลดลงแรง ขณะที่ราคาน้ำมันสำเร็จรูปปรับลดลงน้อยกว่า ทำให้ค่าการกลั่น Singapore GRM ในสัปดาห์ที่ผ่านมาปรับเพิ่มขึ้นเป็น \$-0.06/บาร์เรล (สัปดาห์ก่อน \$-0.79/บาร์เรล) โดยประเด็นบวกหลักเกิดจากด้านอุปทานจากคาดการณ์ปริมาณน้ำมันเบนซินคงคลังสหรัฐฯ จะปรับตัวลดลง หลังโรงกลั่นหยุดการผลิตจากผลกระทบของพายุ และโรงกลั่นในภูมิภาคเอเชียวางแผนปรับลดกำลังการผลิตเพิ่มเติมจากอุปสงค์ที่อ่อนแอ
- **สเปรดผลิตภัณฑ์ปิโตรเคมีปรับเพิ่มขึ้นจากราคาเนฟทาที่ลดลง** ด้วยราคาเนฟทาปรับลดลง -6%WoW ตามราคาน้ำมันดิบ ขณะที่ราคาผลิตภัณฑ์ปิโตรเคมีในสายโพลีเอทิลีนปรับเพิ่มขึ้น +1-2%WoW และราคาผลิตภัณฑ์สายอะโรมาติกส์ลดลงน้อยกว่า ทำให้สเปรดผลิตภัณฑ์ปิโตรเคมีโดยส่วนใหญ่ปรับตัวดีขึ้น ยกเว้นในกลุ่มโพลีเอสเตอร์ (ผลิตภัณฑ์หลักของ IVL) เนื่องจากราคาวัตถุดิบ MEG ปรับเพิ่มขึ้น ดังนั้น ภาพในสัปดาห์ที่ผ่านมาจะเป็นบวกกับ PTTGC, SCC มากที่สุด และเป็นลบต่อ IVL (ต่อเนื่องจากสัปดาห์ก่อน)
- **การซื้อขาย NVDR พลิกกลับมาเป็นบวก** สัปดาห์ที่ผ่านมา การซื้อขายผ่าน NVDR พลิกกลับมาเป็นบวก +947 ลบ. (หลังจากขายสุทธิต่อเนื่องมา 5 สัปดาห์ติดต่อกัน) โดย PTTGC มียอดซื้อสุทธิสูงสุด +346 ลบ. รองลงมาคือ PTTEP +290 ลบ. ขณะที่ SCC มียอดขายสุทธิสูงสุด -109 ลบ.

คำแนะนำและหุ้นเด่น

- **ดูเป็นบวกมากขึ้น** ปัจจัยแวดล้อมของกลุ่มฯ ในสัปดาห์นี้เป็นบวกมากขึ้นเมื่อเทียบกับสัปดาห์ก่อน อย่างไรก็ตาม ราคาน้ำมันดิบปรับลดลงแรงต่อเนื่อง ทำให้ยังคงมีแรงกดดันในด้านการขาดทุนจากสต็อกน้ำมันอยู่ เราจึงยังแนะนำหุ้นปิโตรเคมีอย่าง SCC และหุ้นที่มีประเด็นบวกเฉพาะตัวอย่าง PTT ต่อเนื่องจากสัปดาห์ก่อน

Figure 1 : Crude Oil Prices (\$/bbl)

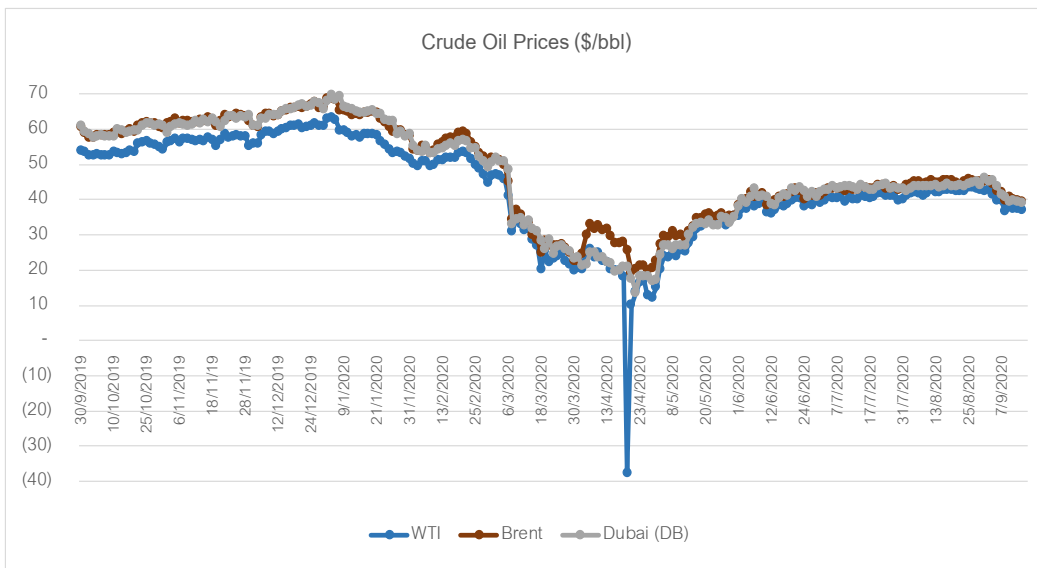


Figure 2 : Petroleum Product Prices (\$/bbl)

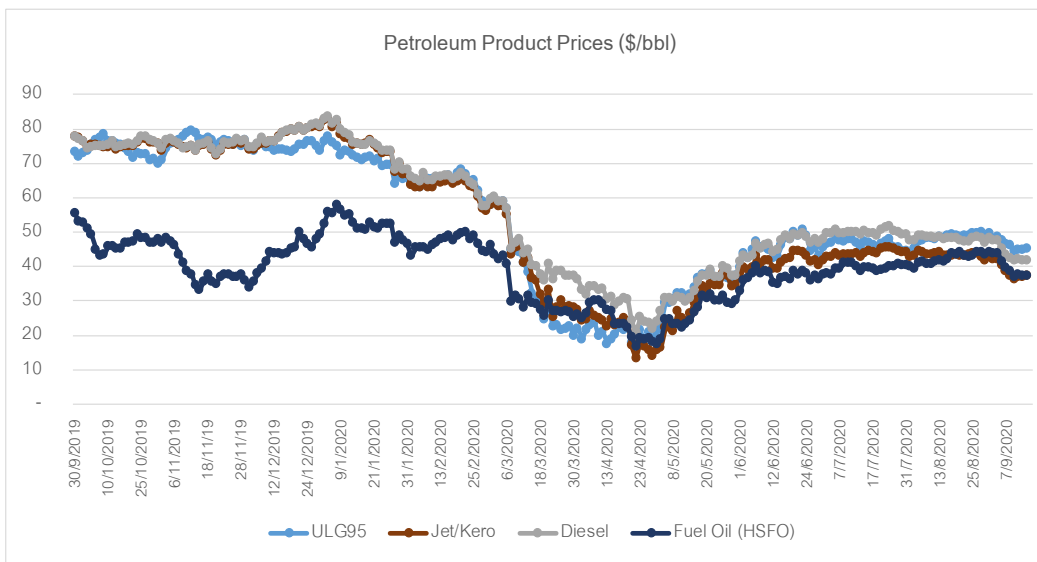


Figure 3 : Weekly Petroleum Product Spreads (\$/bbl)

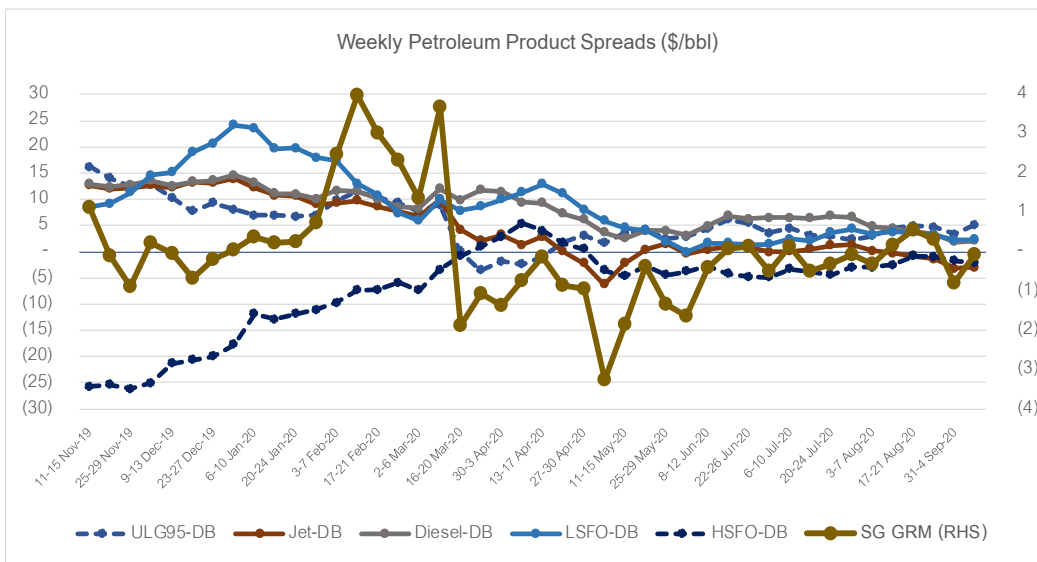
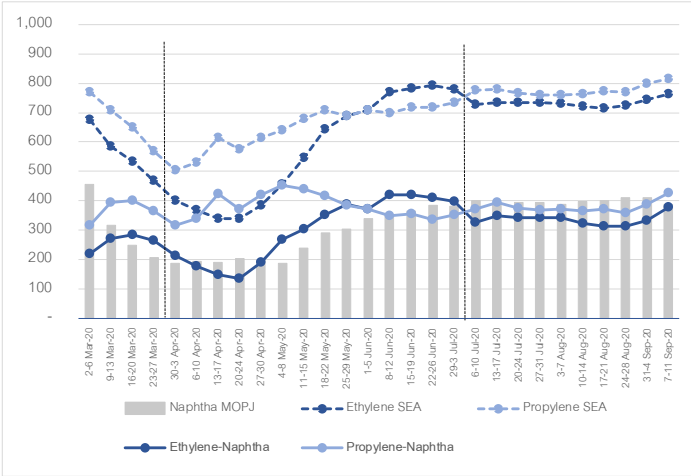
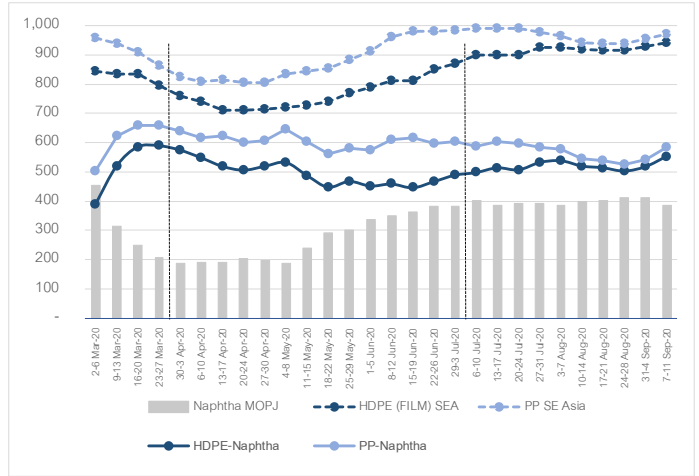


Figure 4 : Naphtha vs. Ethylene vs. Propylene (\$/ton)



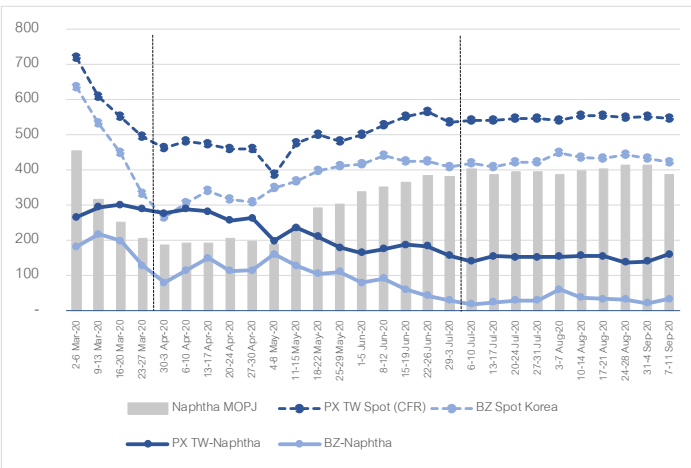
Source : Company

Figure 5 : Naphtha vs. HDPE vs. PP (\$/ton)



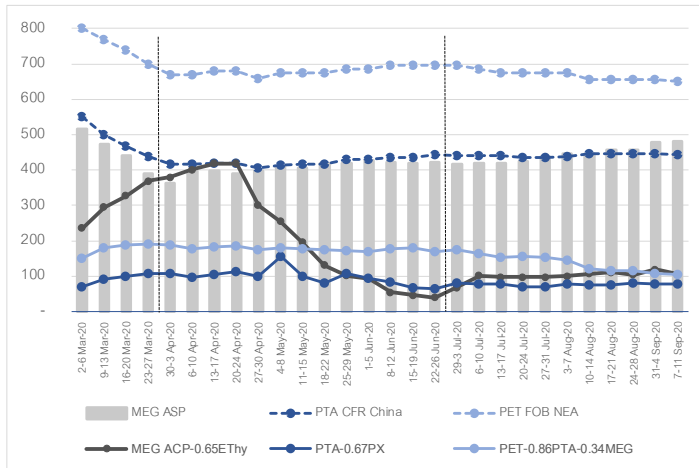
Source : Company

Figure 6 : Naphtha vs. PX vs. BZ (\$/ton)



Source : Company

Figure 7 : MEG vs. PTA vs. PET (\$/ton)



Source : Company

Figure 8 : Energy Sector : Weekly NVDR Turnover & Foreign Shareholders

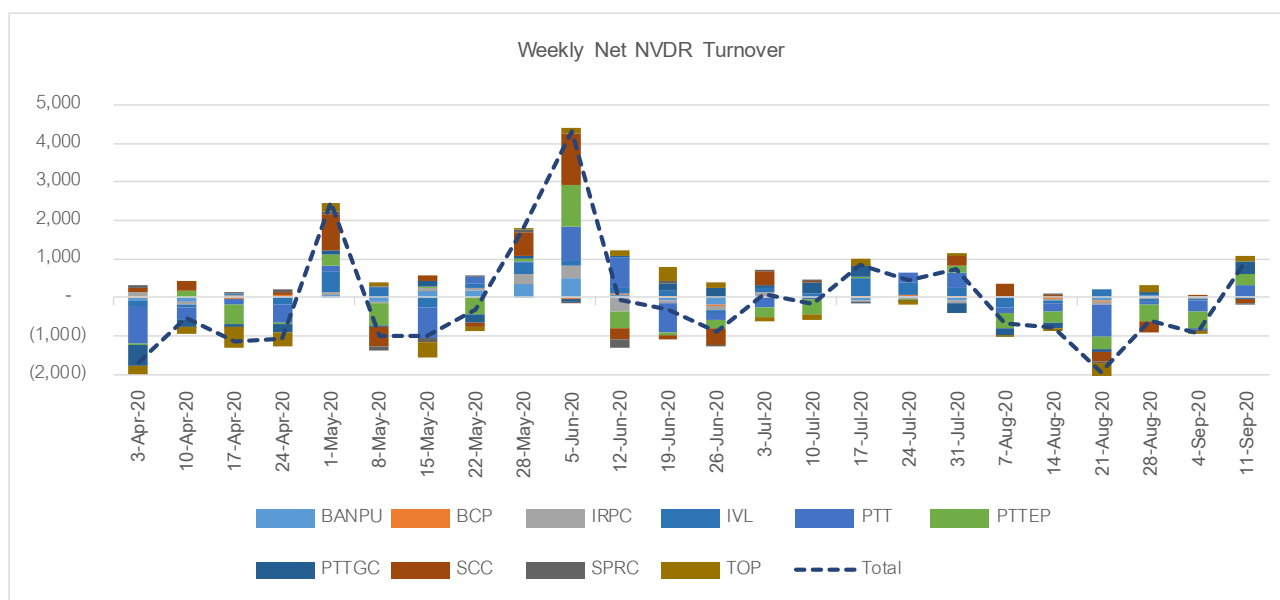
: Btm

| Stocks | NVDR : Last week | | | NVDR : QTD | | | % Foreign | | | | |
|--------------|------------------|--------------|------------|---------------|---------------|----------------|-----------|----------|-----------|-------------|--------------|
| | NVDR Buy | NVDR Sell | NVDR Net | NVDR Buy | NVDR Sell | NVDR Net | 11-Sep-20 | 3-Sep-20 | 30-Dec-19 | % WoW | % YTD |
| BANPU | 101 | 84 | 17 | 1,756 | 1,786 | (29) | 8.3% | 8.1% | 13.5% | 0.2% | -5.2% |
| BCP | 9 | 13 | (4) | 325 | 344 | (19) | 9.1% | 9.1% | 11.0% | 0.0% | -1.9% |
| IRPC | 101 | 82 | 18 | 1,746 | 2,016 | (270) | 9.9% | 10.0% | 10.8% | -0.1% | -0.9% |
| IVL | 421 | 450 | (30) | 7,140 | 6,166 | 974 | 70.0% | 70.0% | 72.2% | 0.0% | -2.2% |
| PTT | 1,659 | 1,387 | 272 | 25,917 | 26,814 | (897) | 10.2% | 10.2% | 11.6% | 0.0% | -1.4% |
| PTTEP | 1,160 | 870 | 290 | 14,190 | 16,212 | (2,022) | 9.6% | 9.8% | 10.7% | -0.1% | -1.0% |
| PTTGC | 839 | 492 | 346 | 11,930 | 11,703 | 226 | 13.4% | 13.5% | 14.4% | 0.0% | -1.0% |
| SCC | 1,197 | 1,306 | (109) | 13,386 | 12,879 | 507 | 13.8% | 13.8% | 17.6% | 0.0% | -3.8% |
| SPRC | 46 | 46 | (0) | 1,409 | 1,503 | (94) | 70.8% | 70.8% | 73.0% | 0.0% | -2.1% |
| TOP | 379 | 231 | 147 | 5,292 | 5,711 | (419) | 15.8% | 16.0% | 18.8% | -0.2% | -3.0% |
| Total | 5,910 | 4,963 | 947 | 83,091 | 85,134 | (2,043) | | | | 0.0% | -2.3% |

Source : SETSMART

Figure 9 : Energy Sector : Weekly Net NVDR Turnover

: Btm



Source : SETSMART

DISCLOSURES & DISCLAIMERS

รายงานฉบับนี้จัดทำขึ้นโดยบริษัทหลักทรัพย์ แลนด์ แอนด์ เฮ้าส์ จำกัด (มหาชน) (“บริษัท”) โดยมีวัตถุประสงค์เพื่อเผยแพร่ข้อมูลเกี่ยวกับการลงทุนเท่านั้น มิใช่การชักจูงให้ซื้อหรือขายหลักทรัพย์ที่กล่าวถึงในรายงานนี้

บริษัทเป็นหนึ่งในกลุ่มบริษัท แอล เอช ไฟแนนเชียล กรุ๊ป จำกัด (มหาชน) (“LHFG”) ข้อมูลใดๆ ที่อ้างถึง LHFG ในรายงานนี้ มีวัตถุประสงค์เพียงเพื่อใช้ในการเปรียบเทียบกับหลักทรัพย์อื่นๆ เท่านั้น

ข้อมูลต่างๆ ที่ปรากฏในรายงานฉบับนี้จัดทำขึ้นโดยได้พิจารณาแล้วว่ามาจากแหล่งข้อมูลที่น่าเชื่อถือ และ/หรือ มีความน่าเชื่อถือ อย่างไรก็ตาม บริษัทไม่อาจรับรองความถูกต้องครบถ้วนของข้อมูลดังกล่าว บริษัทขอสงวนสิทธิในการใช้ดุลยพินิจของบริษัทแต่เพียงฝ่ายเดียวในการแก้ไขเพิ่มเติมข้อมูลต่างๆ โดยไม่ต้องบอกกล่าวล่วงหน้า

รายงานนี้จัดทำขึ้นให้เฉพาะบุคคลที่กำหนด ห้ามมิให้มีการทำซ้ำ ดัดแปลง ส่งต่อ เผยแพร่ ขาย จำหน่าย พิมพ์ซ้ำ หรือแสวงหาประโยชน์ในเชิงพาณิชย์ไม่ว่าในลักษณะใดๆ เว้นแต่จะได้รับความยินยอมเป็นลายลักษณ์อักษรจากบริษัท

การลงทุนในหลักทรัพย์มีความเสี่ยง อีกทั้งบริษัทและ/หรือ บริษัทในกลุ่มธุรกิจทางการเงินของ LH Bank อาจมีส่วนเกี่ยวข้องหรือผลประโยชน์ใดๆ กับบริษัทใดๆ ที่ถูกกล่าวถึงในรายงาน/บทความนี้ก็ได้ นักลงทุนจึงควรใช้ดุลยพินิจอย่างรอบคอบในการพิจารณาตัดสินใจก่อนการลงทุน บริษัทไม่รับผิดชอบต่อความเสียหายใดๆ ที่เกิดจากการนำข้อมูลหรือความเห็นในรายงานฉบับนี้ไปใช้ในทุกรณี

RATINGS DEFINITION

ในบทวิเคราะห์หลักทรัพย์ที่เราจัดทำมีการให้คำแนะนำและใช้สัญลักษณ์เกี่ยวกับหลักทรัพย์หลายอย่าง ในส่วนนี้เราจะอธิบายถึงระบบต่างๆ ดังกล่าวโดยสังเขปเพื่อให้ผู้อ่านเข้าใจหลักการ วิธีคิด และความหมายว่าคำแนะนำแต่ละระบบมีความแตกต่างกันอย่างไร

RATING คือ “คำแนะนำด้านปัจจัยพื้นฐาน” พิจารณาจากอัตราผลตอบแทนที่คาดหวังในระยะ 12 เดือนข้างหน้า โดยอิงส่วนต่างของราคาหุ้นกับมูลค่ายุติธรรม (FAIR VALUE) แบ่งเป็น 5 ชั้น ได้แก่ (1) SBUY= STRONG BUY=ราคาหุ้นมีส่วนต่างจากมูลค่ายุติธรรมตั้งแต่ 15% ขึ้นไป, (2) BUY= ราคาหุ้นมีส่วนต่างจากมูลค่ามากกว่า 5% แต่ไม่ถึง 15%, (3) HOLD=ราคาหุ้นมีส่วนต่างจากมูลค่าน้อยกว่า 5%, (4) TBUY= TRADING BUY=ราคาเกินมูลค่าแล้ว แต่ยังมีปัจจัยหนุนให้ราคาปรับตัวขึ้นต่อ สามารถซื้อเพื่อเก็งกำไรระยะสั้นได้, (5) SELL=ราคาหุ้นขึ้นเกินมูลค่าแล้ว และขาดปัจจัยสนับสนุนอย่างเพียงพอที่จะทำให้ราคาหุ้นปรับตัวขึ้นต่อ

ACTION คือ “คำแนะนำด้านกลยุทธ์” ตาม QUANTAMENTAL STRATEGY ของเรา ซึ่งได้มาจากการประเมิน 2 ด้าน คือ FUNDAMENTAL METRIC และ QUANTITATIVE METRIC

FUNDAMENTAL METRIC คือ “ความน่าสนใจของราคาหุ้น” (ATTRACTIVENESS) แบ่งเป็น 3 ระดับ คือ CHEAP=ถูก, FAIR=เหมาะสม และ DEAR=แพง เราใช้ RATING ที่ประเมินโดยนักวิเคราะห์ที่ปัจจัยพื้นฐาน ซึ่งเป็นตัวชี้วัดทางด้านความเห็น (OPINION-BASED METRIC) โดยแปลงค่า RATING มาเป็น FUNDAMENTAL METRIC ดังนี้ CHEAP=SBUY หรือ BUY, FAIR=HOLD, DEAR=TBUY หรือ SELL

ส่วน QUANTITATIVE METRIC คือ “ความแข็งแกร่งของราคาหุ้น” (ROBUSTNESS) หรือ “คุณภาพของแนวโน้ม” (TREND QUALITY) ซึ่งได้จากการวิเคราะห์เชิงปริมาณ (REALITY-BASED METRIC) พิจารณาจาก 3 ระยะเวลา (สั้น=HOURLY, กลาง=DAILY และยาว=WEEKLY) โดยแบ่งตัวชี้วัดออกเป็น 3 ระดับเช่นกัน คือ BULL=แนวโน้มขึ้น, BOAR=แนวโน้มทรงตัว/ค่อนข้างไร้ทิศทาง และ BEAR=แนวโน้มลง

เมื่อนำ QUANT และ FUNDAMENTAL มารวมกัน จะเป็น QUANTAMENTAL จะได้ ACTION เป็น 3x3=9 กลยุทธ์ ตาม MATRIX ดังนี้

| | | FUNDAMENTAL | | |
|--------------|------|-------------|---------|--------|
| | | WEAK | NEUTRAL | STRONG |
| QUANTITATIVE | BULL | TBUY | BUY | SBUY |
| | BOAR | REDUCE | HOLD | ADD |
| | BEAR | SWITCH | SELL | WBUY |

ทั้งนี้ คำแนะนำ ACTION ทั้ง 9 กลยุทธ์ มีความหมายดังนี้ SBUY=STRONG BUY=ราคาหุ้นต่ำกว่ามูลค่ามาก และราคามีแนวโน้มขึ้น ควรเข้าซื้อทันที, BUY=ราคาใกล้เคียงมูลค่า แต่ยังมีแนวโน้มปรับตัวขึ้นต่อ, TBUY= TRADING BUY=ราคาอยู่ในระดับแพง แต่มีโอกาสที่จะปรับขึ้นต่อได้ แนะนำแค่ซื้อเก็งกำไร, ADD=ราคาอยู่ต่ำกว่ามูลค่ามาก แต่ยังมีแนวโน้มทรงตัว สามารถทยอยซื้อสะสมได้, WBUY=WEAK BUY=ราคาอยู่ในระดับต่ำกว่ามูลค่าแล้ว แต่มีปัจจัยกดดันให้ปรับตัวลงอีก ควรรอซื้อเมื่อราคาอ่อนตัว, HOLD=ราคาใกล้เคียงมูลค่าแล้ว และมีแนวโน้มทรงตัว แนะนำถือ, REDUCE=ราคาอยู่ในระดับเกินมูลค่า และมีแนวโน้มทรงตัว ควรจับตาใกล้ชิด/เพิ่มความระมัดระวัง แนะนำให้ทยอยลดการลงทุน, SELL=ราคาใกล้เคียงมูลค่า และมีแนวโน้มลง แนะนำขาย, SWITCH=ราคาเกินมูลค่าและมีแนวโน้มลง แนะนำให้เปลี่ยนตัวเล่น

สำหรับคำแนะนำเชิงกลยุทธ์ในระดับ SECTOR พิจารณาจากผลตอบแทนเปรียบเทียบของกลุ่มธุรกิจ มี 3 ระดับ คือ OVERWEIGHT=ลงทุนสูงกว่าน้ำหนักดัชนี คาดให้ผลตอบแทนสูงกว่าตลาด (OUTPERFORM), NEUTRAL=แนะนำลงทุนเท่ากับน้ำหนักดัชนี คาดว่าให้ผลตอบแทนใกล้เคียงตลาด และ UNDERWEIGHT=ลงทุนน้อยกว่าน้ำหนักดัชนี คาดว่าจะให้ผลตอบแทนต่ำกว่าตลาด (UNDERPERFORM)

นอกจากนี้ เพื่อให้ผู้อ่านเข้าใจถึงระดับความน่าสนใจของหุ้นต่างๆ อย่างง่าย เราได้ใช้สัญลักษณ์ความน่าสนใจของหุ้นเป็นจำนวนดาว (STAR RATING) ซึ่ง STAR RATING จะมีระดับความน่าสนใจสูงสุดเป็น ★★★★★ และระดับความน่าสนใจต่ำสุดเป็น ★

โดย STAR RATING นี้จะประมวลจากความเห็นนักวิเคราะห์ 3 ด้าน คือมาจาก RATING ทางด้านพื้นฐานสูงสุด 2 ดาว (SBUY/BUY= ★★, TBUY/HOLD=★) ด้านเทคนิคสูงสุด 2 ดาว (BULL=★★, BOAR=★) และด้านกลยุทธ์ SECTOR สูงสุด 1 ดาว (OVERWEIGHT=★) เช่น หุ้น XYZ มีคำแนะนำด้านพื้นฐานเป็น BUY มีคำแนะนำด้านเทคนิคเป็น BOAR และมีคำแนะนำด้านกลยุทธ์ระดับ SECTOR เป็น NEUTRAL เราจะให้ STAR RATING ของหุ้น XYZ เท่ากับ ★★★★★ เป็นต้น






สำหรับเครื่องมือที่สภาวะตลาดต่างๆ ที่เราได้แสดงตัวเลขไว้ในหน้า 1 มีวิธีการอ่านค่าและแปลความหมายโดยสังเขป ดังนี้

| | |
|-------------------|------------------|
| Bullish | Bearish |
| MACD > SIGNAL | MACD < SIGNAL |
| % K > % D | % K < % D |
| FTI Signal > FTI | FTI Signal < FTI |
| DI+ > DI- | DI+ < DI- |
| Overbought | Oversold |
| % K > 80 | % K < 20 |
| RSI > 70 | RSI < 30 |
| Hist Vol < 10 | Hist Vol > 20 |

ในรายงานนี้ยังได้เปิดเผยผลการสำรวจของสมาคมส่งเสริมสถาบันกรรมการบริษัทไทย (THAI INSTITUTE OF DIRECTORS-IOD) ในเรื่อง การกำกับดูแลกิจการ (CORPORATE GOVERNANCE RATING) และผลการประเมินของสถาบันไทยพัฒนาทางด้านดัชนีชี้วัดความ คืบหน้าการป้องกันการมีส่วนเกี่ยวข้องกับการทุจริตคอร์รัปชัน (ANTI-CORRUPTION PROGRESS INDICATOR) ของบริษัทจดทะเบียนไว้ ด้วย

ทั้งนี้ การประเมิน CG RATING และ ANTI-CORRUPTION PROGRESS INDICATOR ดังกล่าว กำหนดสัญลักษณ์และความหมาย ดังนี้

CORPORATE GOVERNANCE RATING

| ช่วงคะแนน | สัญลักษณ์ | ความหมาย |
|------------|---|------------------------|
| 90-100 |  | ดีเลิศ (EXCELLENT) |
| 80-89 |  | ดีมาก (VERY GOOD) |
| 70-79 |  | ดี (GOOD) |
| 60-69 |  | ดีพอใช้ (SATISFACTORY) |
| 50-59 |  | ผ่าน (PASS) |
| ต่ำกว่า 50 | - | - |

ANTI-CORRUPTION PROGRESS INDICATOR

| ระดับ | ความหมาย |
|---|--|
| ได้รับการรับรอง (CERTIFIED) | บริษัทได้รับการรับรองเป็นสมาชิกแนวร่วมปฏิบัติในการต่อต้านทุจริต (COLLECTIVE ACTION COALITION) ของสมาคมส่งเสริมสถาบันกรรมการบริษัทไทย |
| ประกาศเจตนารมณ์ (DECLARED) | บริษัทได้ประกาศเจตนารมณ์เข้าเป็นแนวร่วม CAC |
| ไม่เปิดเผย (NON-DISCLOSURE) หรือ ไม่มั่นนโยบาย (NON-COMMITTED) | บริษัทไม่ได้ประกาศเจตนารมณ์เป็นแนวร่วม CAC หรือไม่มั่นนโยบายในเรื่องนี้ |

การจัดอันดับดังกล่าวเป็นผลการประเมิน ณ วันที่ปรากฏเท่านั้น ซึ่งอาจมีการเปลี่ยนแปลงได้ภายหลังวันดังกล่าว หรือเมื่อข้อมูลที่เกี่ยวข้อง มีการเปลี่ยนแปลง การเปิดเผยข้อมูลนี้เป็นการดำเนินการตามนโยบายของสำนักงานคณะกรรมการกำกับหลักทรัพย์และตลาดหลักทรัพย์ แห่งประเทศไทย ทั้งนี้ บริษัทหลักทรัพย์ แลนด์ แอนด์ เฮ้าส์ จำกัด (มหาชน) มิได้ยืนยัน ตรวจสอบ หรือรับรองถึงความถูกต้องครบถ้วนของ การประเมินดังกล่าวแต่อย่างใด